



Unioncamere  
Veneto

# Veneto Internazionale 2011

## Rapporto sull'internazionalizzazione del sistema economico regionale

**Gian Angelo Bellati**

**Segretario Generale Unioncamere del Veneto**

Vicenza, 18 novembre 2011

# VENETO INTERNAZIONALE 2011

## quinto rapporto sull'internazionalizzazione del sistema economico regionale

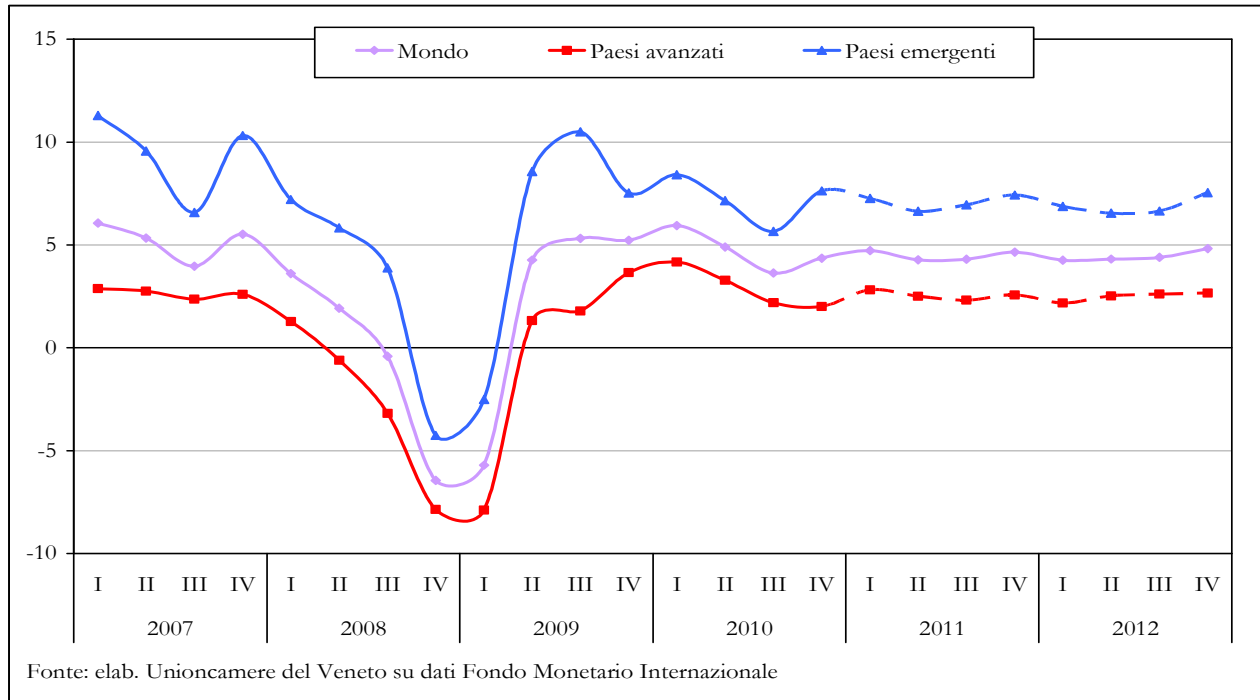
- **Prima parte** contiene l'analisi dei dati sull'internazionalizzazione delle imprese. Accanto all'analisi del commercio estero, vengono presi in esame l'interscambio commerciale di servizi e la bilancia tecnologica dei pagamenti. Inoltre presenta i dati più recenti sugli investimenti diretti esteri, sulle partecipazioni venete all'estero e su quelle estere in regione.
- **Seconda parte** approfondisce alcuni studi e ricerche sull'internazionalizzazione delle imprese venete
- **Terza parte** illustra alcune esperienze e progetti realizzati dal sistema camerale e da altri soggetti in materia di internazionalizzazione.
- **Quarta e ultima parte** è dedicata alla valutazione delle politiche e strategie regionali per la promozione economica del Veneto.

# PREVISIONI PER IL 2011

NEL 2011 L'ECONOMIA MONDIALE CRESCE DEL +4%,  
 DATO INFERIORE AL 2010 (+5,1%), E LA CRESCITA CONTINUERÀ A DIPENDERE  
 DALLE ECONOMIE EMERGENTI (CINA +9,5%; INDIA +7,8%).  
 IL COMMERCIO MONDIALE REGISTRERÀ UN AUMENTO DEL +7,5% (+12,8% NEL 2010).

Previsioni 2011

Andamento del Pil  
 (var. % su anno  
 prec.).  
 Anni 2007-2012



Nei Paesi  
avanzati

**GERMANIA**  
+2,7%

**FRANCIA**  
+1,7%

**REGNO UNITO**  
+1,1%

**USA**  
+1,5%

**SPAGNA**  
+0,8%

Nei Paesi  
emergenti

**BRASILE**  
+3,8%

**RUSSIA**  
+4,3%

**INDIA**  
+7,8%

**CINA**  
+9,5%

**PAESI ARABI**  
+4,0%

**CRESCITA  
PIL 2011**

# PREVISIONI PER IL 2011

E IN ITALIA, NORD-EST E VENETO?

IL 2011 VEDE IL VENETO NEL RUOLO DI TRAINO  
DOPO LOMBARDIA (+1%) ED EMILIA-ROMAGNA (0,9%)

Previsioni 2011

Veneto, Nord-Est e Italia. Scenario di previsione 2011 (var. % su valori concatenati. Anno di riferimento 2000).

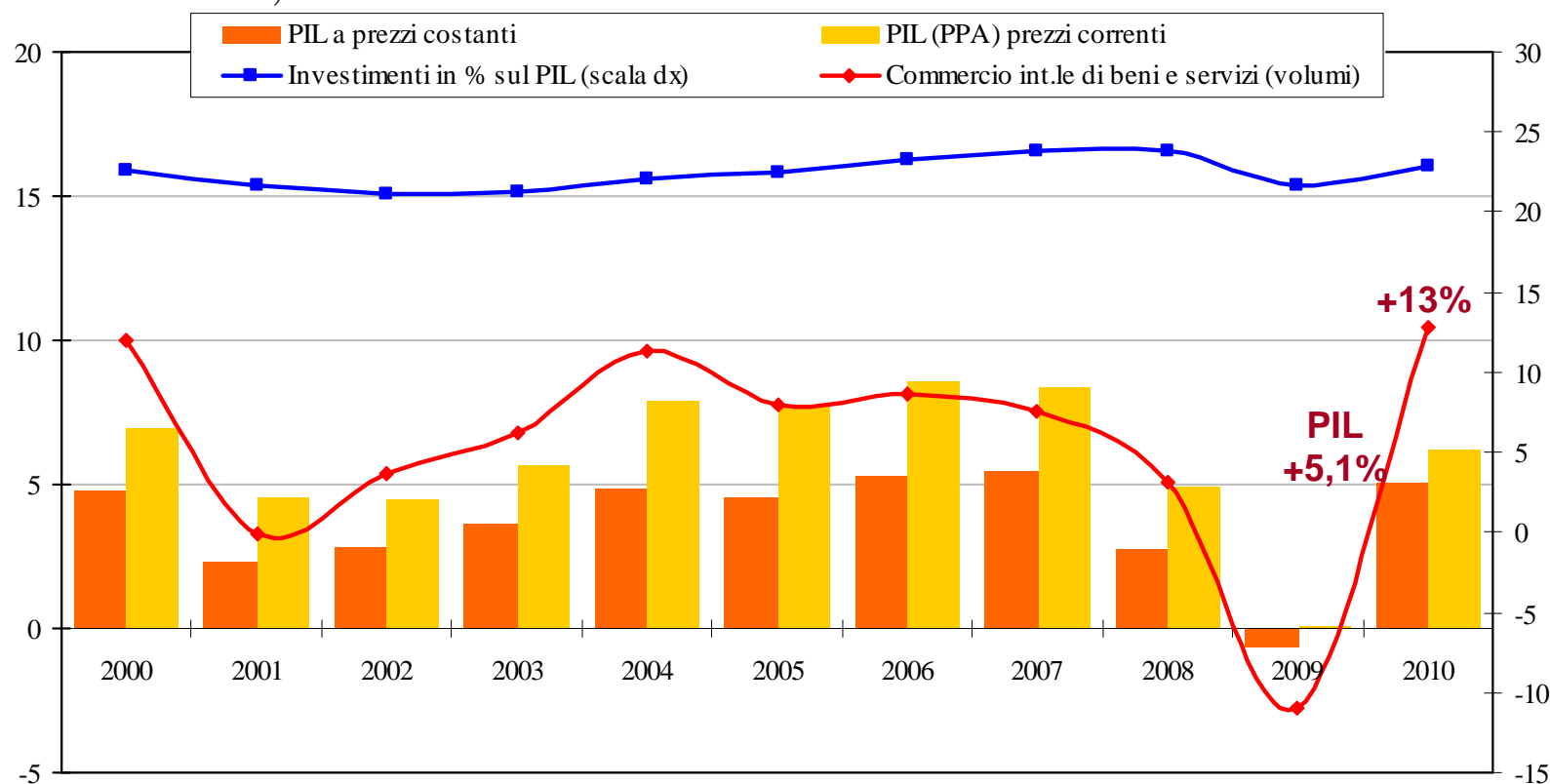
Indicatori	Veneto	Nord Est	Italia
Prodotto interno lordo	0,8	0,8	0,6
Spesa per consumi delle famiglie	0,9	0,9	0,7
Investimenti fissi lordi	1,5	1,5	1,0
Esportazioni di beni verso l'estero	2,9	4,1	4,2
Unità di lavoro	0,7	1,1	0,6
Tasso di disoccupazione (%)	5,0	4,8	8,1

Fonte: Prometeia (settembre 2011)

# IL COMMERCIO MONDIALE

**NEL 2010 IL PIL MONDIALE, A PREZZI COSTANTI, E' CRESCIUTO DEL +5,1%,  
PARZIALE RECUPERO CHE NON RIGUARDA TUTTE LE ECONOMIE.  
RELATIVA ESPANSIONE DEL COMMERCIO INTERNAZIONALE (+13%),**

Dinamica del Pil mondiale, commercio internazionale di beni e servizi e investimenti (var. % su anno prec, incidenza degli investimenti in %). Anni 2000-2010



Fonte: FMI - World Economic Outlook. September 2011

# L'EXPORT DELLE REGIONI

Italia. Scambi commerciali in alcune regioni italiane (milioni di euro). Anni 2009-2010

Territorio	Esportazioni			Importazioni			Saldi 2010
	2009	2010	var.% 2009/10	2009	2010	var.% 2009/10	
Lombardia	82.269	93.938	14,2	97.031	117.051	20,6	-23.113
<b>Veneto</b>	<b>39.239</b>	<b>45.598</b>	<b>16,2</b>	<b>30.624</b>	<b>38.239</b>	<b>24,9</b>	<b>7.359</b>
Emilia	36.478	42.333	16,1	21.777	26.616	22,2	15.718
Romagna	29.717	34.451	15,9	22.571	26.352	16,8	8.099
Piemonte	22.998	26.547	15,4	16.004	20.157	26,0	6.389
Toscana	11.946	14.957	25,2	25.554	28.920	13,2	-13.963
Lazio	10.742	11.674	8,7	5.255	6.483	23,4	5.191
Friuli- Venezia Giulia	118.178	134.856	14,1	127.924	153.457	20,0	-18.601
Nord-Ovest	91.604	105.753	15,4	62.784	77.817	23,9	27.936
Nord-Est	45.587	53.527	17,4	48.641	58.252	19,8	-4.726
Centro	21.164	24.314	14,9	20.373	27.320	34,1	-3.006
Sud	9.521	14.454	51,8	16.870	24.437	44,9	-9.982
Isole	5.679	4.906	-13,6	21.017	25.838	22,9	-20.933
Diverse o n.:	291.733	337.810	15,8	297.609	367.122	23,4	-29.312
Italia							

**SALDO 2009 8.615**  
**SALDO 2008 10.877**

**Il Veneto è leader  
nelle esportazioni.  
È seconda solo alla  
Lombardia con una  
quota del 13,5% sul  
totale nazionale**

Fonte: elab. Unioncamere del Veneto su dati Istat  
(a) dati definitivi; (b) dati provvisori

Parte prima: dati e tendenze

## L'EXPORT DEL VENETO (1/3)

Paesi	2009 (a)	2010 (b)	var.%	comp.%
<i>Importazioni</i>				
1 Germania	7.551	9.060	20,0	23,9
2 Cina	2.907	3.837	32,0	10,1
3 Francia	1.902	2.376	24,9	6,3
4 Spagna	1.287	1.796	39,6	4,7
5 Austria	1.142	1.594	39,6	4,2
6 Paesi Bassi	1.223	1.585	29,5	4,2
7 Belgio	962	1.243	29,2	3,3
8 Romania	1.054	1.167	10,7	3,1
9 Libia	660	869	31,6	2,3
10 Regno Unito	497	727	46,4	1,9
Unione europea 27	19.294	24.197	25,4	63,9
Extra Ue 27	11.330	13.680	20,7	36,1
<b>Totale</b>	<b>30.624</b>	<b>37.877</b>	<b>23,7</b>	<b>100,0</b>
<i>Esportazioni</i>				
1 Germania	5.314	6.234	17,3	13,7
2 Francia	4.330	4.897	13,1	10,7
3 Stati Uniti	2.287	2.993	30,9	6,6
4 Spagna	2.146	2.388	11,3	5,2
5 Regno Unito	1.941	2.208	13,8	4,8
6 Austria	1.497	1.672	11,7	3,7
7 Svizzera	1.328	1.672	25,9	3,7
8 Cina	930	1.393	49,8	3,1
9 Russia	1.080	1.281	18,6	2,8
10 Romania	1.065	1.264	18,7	2,8
Unione europea 27	24.034	27.392	14,0	60,0
Extra Ue 27	15.205	18.242	20,0	40,0
<b>Totale</b>	<b>39.239</b>	<b>45.634</b>	<b>16,3</b>	<b>100,0</b>

Fonte: elab. Unioncamere del Veneto su dati Istat  
(a) dati definitivi; (b) dati provvisori

Veneto. Primi 10 Paesi per origine delle importazioni e destinazione delle esportazioni (milioni di euro).  
Anni 2009-2010

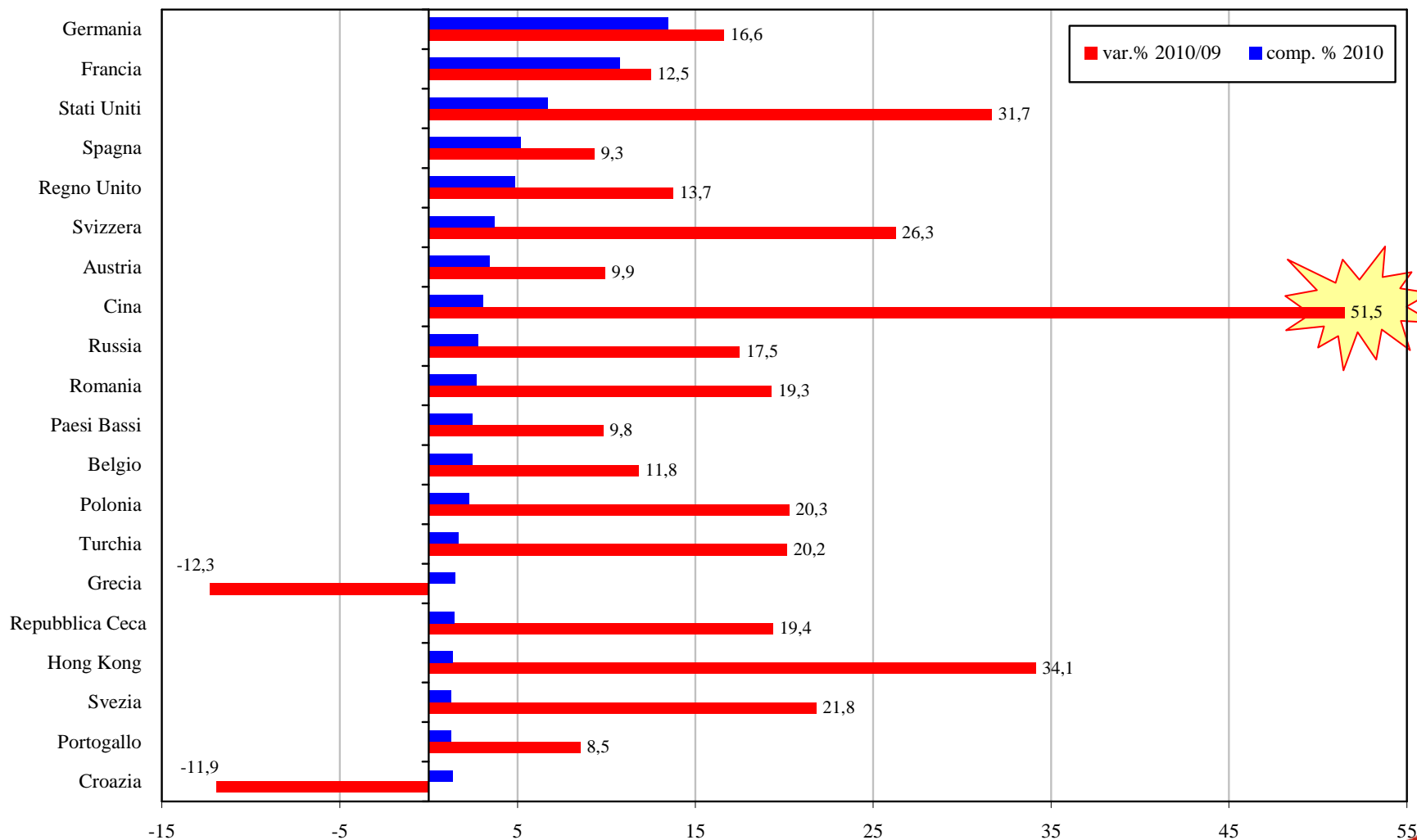
Nonostante i Paesi asiatici rappresentino ancora una quota esigua di mercato, l'export veneto verso quest'area sta manifestando incrementi consistenti.

L'export verso la Cina è aumentato dal 2000 al 2010 del 314,2%

# L'EXPORT DEL VENETO (2/3)

## VENETO. PRINCIPALI MERCATI DI DESTINAZIONE DELLE MERCI

Veneto. Primi 20 Paesi per destinazione delle esportazioni regionali di prodotti manifatturieri\* (var.% e comp.%). Anno 2010



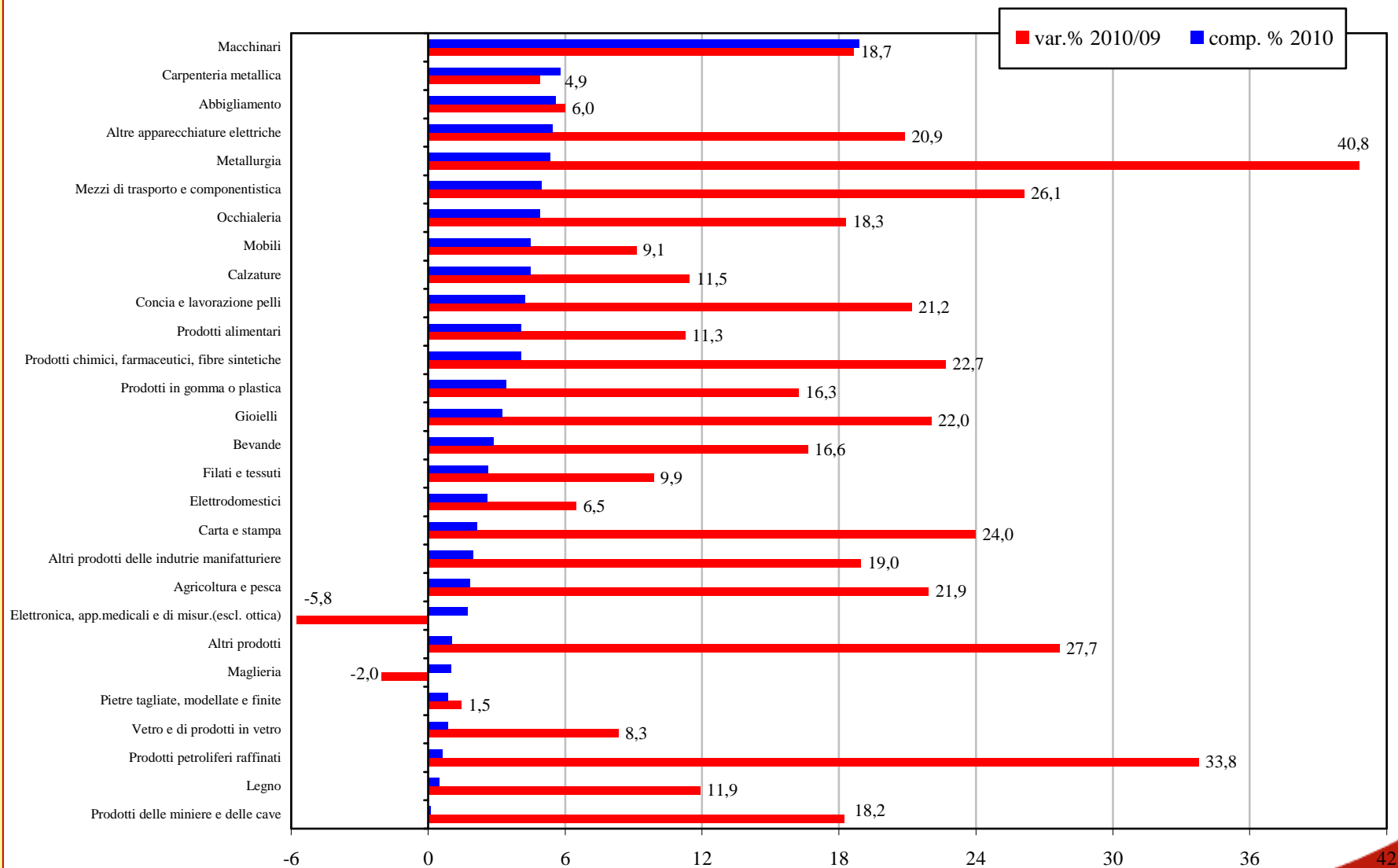
Fonte: elab. Unioncamere del Veneto su dati Istat

Parte prima: dati e tendenze



# L'EXPORT DEL VENETO (3/3)

Veneto. Esportazioni per voce merceologica ordinate per valore (var.% e comp.%). Anno 2010



Fonte: elab. Unioncamere del veneto su dati Istat

Parte prima: dati e tendenze

# TENDENZE PER IL 2011

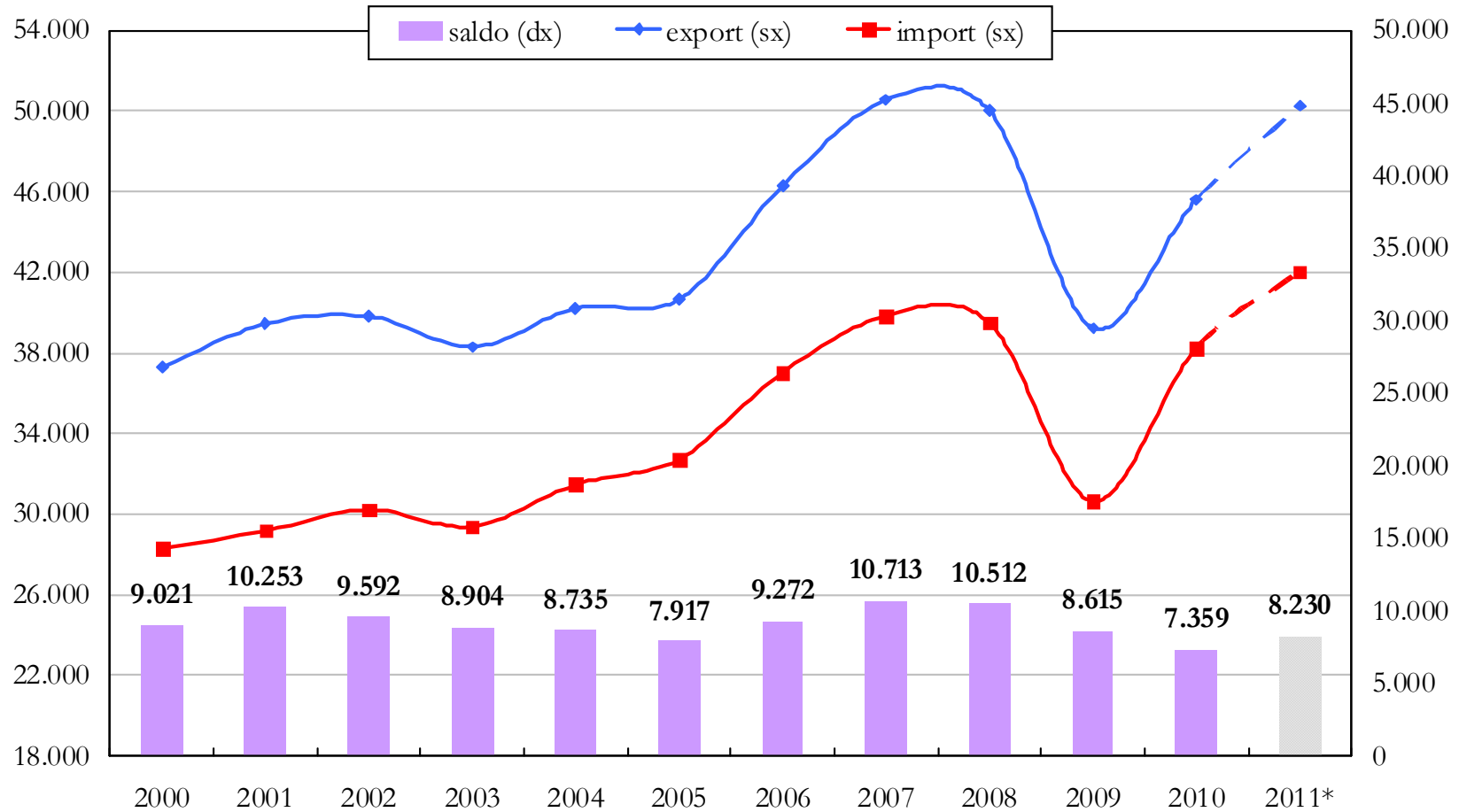
Veneto. Interscambio commerciale di prodotti manifatturieri\* per macroarea geografica (milioni di euro). I semestre 2010-2011

	2010 (prov)		2011 (prov)		var. %	
	import	export	import	export	import	export
BRIC	2.358	1.416	2.830	2.086	20,0	47,4
Cina	1.716	582	2.051	981	19,6	68,6
Russia	131	521	184	683	40,6	31,2
Brasile	201	155	232	212	15,7	37,3
India	310	159	363	209	16,9	32,1
Africa settentrionale	352	589	352	506	-0,2	-14,0
Altri Paesi africani	227	213	239	258	5,0	21,2
America settentrionale	348	1.760	339	1.622	-2,7	-7,8
America centro-meridionale	335	571	389	711	15,9	24,5
Medio Oriente	95	923	128	1.002	34,7	8,6
Asia centrale	550	269	671	355	22,0	32,0
Asia orientale	2.427	1.512	2.893	2.198	19,2	45,4
Oceania	64	217	75	231	18,0	6,3
Unione europea 27	10.934	12.909	12.316	14.521	12,6	12,5
Paesi europei non Ue	1.180	2.387	1.586	2.994	34,4	25,4

Fonte: elab. Unioncamere del Veneto su dati Istat

# TENDENZE PER IL 2011

Veneto. Esportazioni, importazioni e saldo commerciale. Anni 2000-2011. Valori in milioni di euro



Fonte: elab. Unioncamere del Veneto su dati Istat

\* dato stimato

Parte prima: dati e tendenze

# INVESTIMENTI DIRETTI ESTERI

Veneto e Italia. Flussi di investimenti diretti netti (valori in migliaia di euro). Anno 2010

	Veneto			Italia	
	valore ass.	comp. %	% su Italia	valore ass.	comp. %
IDE netti in uscita	487.484	100,0	2,0	24.657.649	100,0
Africa	25.154	5,2	2,2	1.138.315	4,6
America	115.314	23,7	5,2	2.237.968	9,1
Asia	8.010	1,6	0,1	5.831.263	23,6
Europa	422.906	86,8	3,0	14.143.320	57,4
Oceania	46.132	9,5	-160,0	-28.830	-0,1
Dati non ripartibili	-130.032	-26,7	-9,7	1.335.613	5,4
IDE netti in entrata	-470.380	100,0	-6,8	6.932.771	100,0
Africa	-11.030	2,3	-17,1	64.620	0,9
America	21.095	-4,5	0,9	2.473.753	35,7
Asia	-22.708	4,8	6,9	-331.327	-4,8
Europa	-469.908	99,9	-29,2	1.609.321	23,2
Oceania	7.768	-1,7	-6,0	-128.534	-1,9
Dati non ripartibili	4.403	-0,9	0,1	3.244.938	46,8

Fonte: elab. Unioncamere del Veneto su dati Banca d'Italia

**Gli IDE in uscita** delle imprese venete all'estero sono risultati pari a circa **487 milioni di euro** (2% del totale italiano, era 2,6% nel 2009). Il Veneto, leader nelle esportazioni non è altrettanto attivo negli investimenti esteri all'estero, la forma più attiva di internazionalizzazione.

**Gli IDE in entrata** hanno registrato un valore negativo pari a **-470.380 milioni di euro**

# LE IMPRESE ESPORTATRICI IN VENETO

Grazie alla ripresa delle esportazioni (+16,2%), nel 2010 **le imprese esportatrici sono aumentate del +9,4%**.

L'indagine *VenetoCongiuntura* conferma le statistiche ufficiali: **oltre il 50% delle imprese manifatturiere con almeno 10 addetti ricava una parte del fatturato o il suo intero ammontare dalla vendita di prodotti esportati all'estero.**

Veneto. Andamento dei principali indicatori delle imprese di produzione esportatrici con almeno 10 addetti. II trim. 2010-II trim. 2011

	2010			2011	
	II trim.	III trim.	IV trim.	I trim.	II trim.
Produzione	10,5	6,8	7,4	5,4	4,5
Fatturato	10,3	7,4	8,8	10,3	5,7
Fatturato estero	9,8	10,7	11,3	9,7	8,2
Ordini interni	7,7	11,5	4,2	3,5	2,3
Ordini esteri	18,7	12,5	11,5	7,9	6,2
Occupazione	-2,1	1,4	-1,3	0,0	-0,2

Fonte: Unioncamere del Veneto - Indagine VenetoCongiuntura

	FATTURATO	PRODUZIONE	ORDINATIVI
<b>IMPRESE ESPORTATRICI</b>	<b>+8,5%</b>	<b>+6,9%</b>	<b>+5,8%</b>
<b>IMPRESE NON ESPORTATRICI</b>	<b>+2,8%</b>	<b>+1,7%</b>	<b>+0,4%</b>

Valori medi II trim. 2010-II trim. 2011

# LE PARTECIPAZIONI VENETE ALL'ESTERO

Nel 2010 le **imprese venete investitrici** sono state **pari a 1.043**, pari al 15% del totale nazionale. Ad esse corrispondono **3.316 imprese estere partecipate** (13,7% del totale nazionale), che occupano quasi **137 mila dipendenti** (9,7% dell'occupazione all'estero) e registrano un **fatturato di 20 miliardi di euro** (4,4% del totale nazionale).

Veneto. Le partecipazioni di imprese venete all'estero. Anni 2009 e 2010

	2009*			2010*		
	Valore	%	% su Italia	Valore	%	% su Italia
Totale						
Imprese investitrici (N.)	1.048	100,0	15,2	1.043	100,0	15,0
Imprese partecipate (N.)	3.296	100,0	13,9	3.316	100,0	13,7
Dipendenti (N.)	145.579	100,0	10,4	137.207	100,0	9,7
Fatturato (milioni di euro)	23.995	100,0	5,3	20.005	100,0	4,4
Partecipazioni di controllo						
Imprese investitrici (N.)	907	86,5	15,5	902	86,5	15,3
Imprese partecipate (N.)	2.841	86,2	14,5	2.864	86,4	14,4
Dipendenti (N.)	129.456	88,9	12,4	122.479	89,3	12,0
Fatturato (milioni di euro)	21.952	91,5	6,0	18.427	92,1	5,4
Partecipazioni paritarie e minoritarie						
Imprese investitrici (N.)	301	28,7	15,3	299	28,7	15,2
Imprese partecipate (N.)	455	13,8	11,0	452	13,6	10,8
Dipendenti (N.)	16.123	11,1	4,6	14.728	10,7	3,7
Fatturato (milioni di euro)	2.043	8,5	2,3	1.578	7,9	1,4

\* dati al 1° gennaio

Fonte: Banca dati Reprint, ICE - Politecnico di Milano - R&P

In termini di fatturato e numero di dipendenti si è registrata una **riduzione** (iniziata nel 2009) **del numero totale di soggetti investitori e della consistenza delle partecipazioni estere**

## ... ED ESTERE IN VENETO

L'inversione di tendenza si manifesta anche nelle partecipazioni estere in Veneto: il numero dei dipendenti delle IMN estere si è ridotto del 2,7% e il fatturato è calato dell'8%

Veneto. Le partecipazioni di imprese estere in Veneto. Anni 2009 e 2010

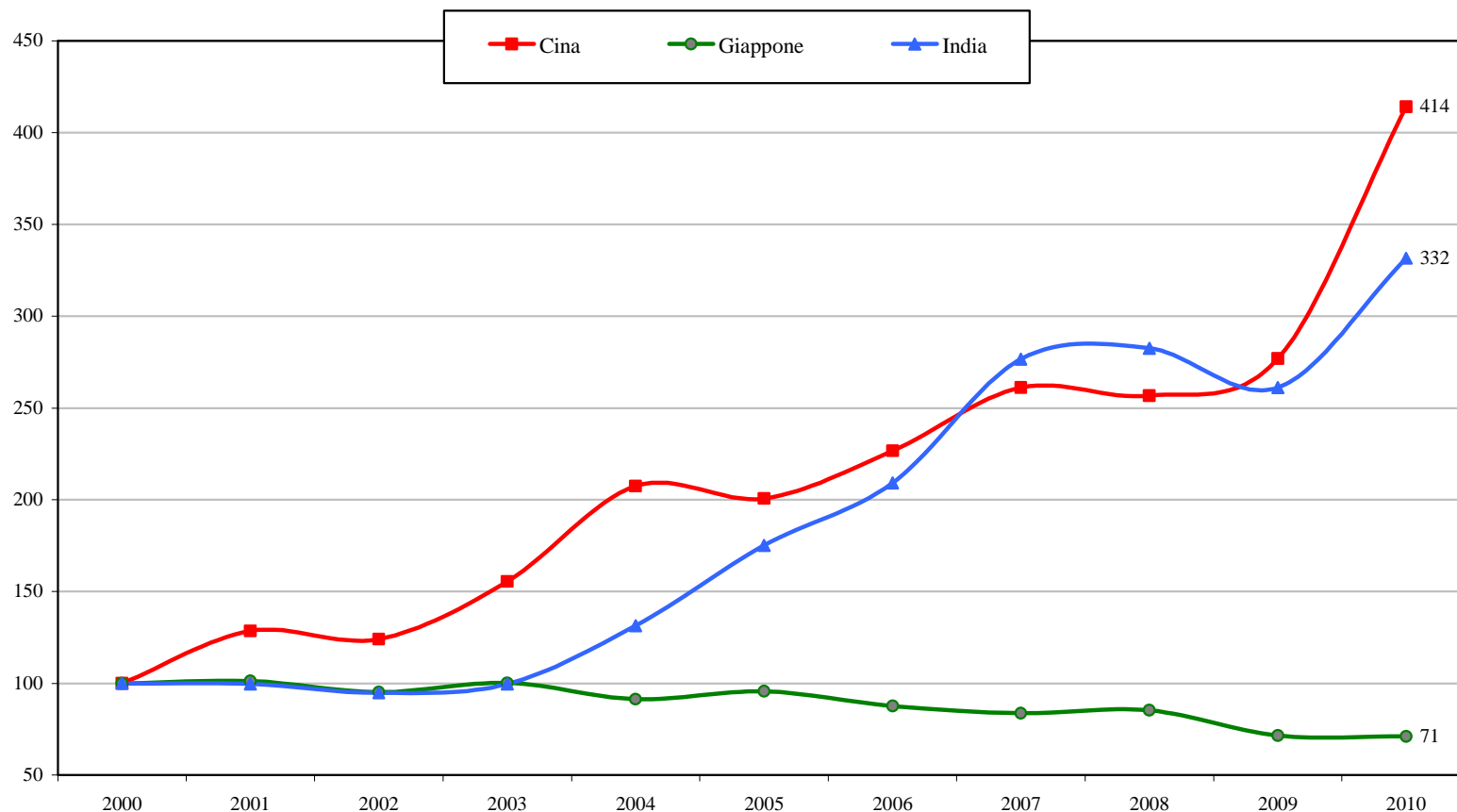
	2009*			2010*		
	Valore	%	% su Italia	Valore	%	% su Italia
	Totale					
Imprese investitrici (N.)	474	100,0	11,1	473	100,0	11,2
Imprese partecipate (N.)	611	100,0	7,7	610	100,0	7,8
Dipendenti (N.)	47.865	100,0	5,1	46.582	100,0	5,0
Fatturato (milioni di euro)	24.706	100,0	4,9	22.741	100,0	5,1
Valore aggiunto (milioni di euro)	4.086	100,0	3,9	3.572	100,0	3,9
	Partecipazioni di controllo					
Imprese investitrici (N.)	428	90,3	10,5	427	90,3	10,6
Imprese partecipate (N.)	541	88,5	7,5	540	88,5	7,6
Dipendenti (N.)	41.095	85,9	5,1	40.348	86,6	5,2
Fatturato (milioni di euro)	22.129	89,6	5,3	20.652	90,8	5,6
Valore aggiunto (milioni di euro)	3.592	87,9	4,3	3.236	90,6	4,6
	Partecipazioni paritarie e minoritarie					
Imprese investitrici (N.)	61	12,9	14,3	61	12,9	14,2
Imprese partecipate (N.)	70	11,5	10,1	70	11,5	10,1
Dipendenti (N.)	6.770	14,1	5,0	6.234	13,4	4,1
Fatturato (milioni di euro)	2.577	10,4	3,1	2.089	9,2	2,7
Valore aggiunto (milioni di euro)	493	12,1	2,2	335	9,4	1,5

\* dati al 1° gennaio

Fonte: Banca dati Reprint, ICE - Politecnico di Milano - R&P

# ASIA: la nuova frontiera dell'export per il Veneto (1/2)

Veneto. Andamento delle esportazioni in India, Cina e Giappone (numero indice 2000=100). Anni 2000-2010



Fonte: elab. Unioncamere del Veneto su dati Istat

Nonostante i Paesi asiatici rappresentino ancora una quota esigua di mercato, le esportazioni venete verso quest'area stanno crescendo vertiginosamente.



## ASIA: la nuova frontiera dell'export per il Veneto (1/2)

Veneto esportazioni verso alcuni Paesi asiatici. Quote e var. %. Anni 2000 e 2010

Veneto. Interscambio commerciale per Paese. Valori in milioni di euro. Anni 2000

PAESE	2000		2010		var. % 2010/2000	
	import	export	import	export	import	export
<i>Asia orientale</i>	2.336	2.333	5.430	3.447	132,4	47,8
<b>Cina</b>	992	336	3.915	1.391	294,5	314,2
Hong Kong	72	630	57	599	-20,6	-5,0
Giappone	410	605	458	430	11,7	-28,9
Corea del Sud	100	184	140	247	39,0	34,5
Singapore	106	140	10	159	-90,3	13,6
Thailandia	105	83	121	140	14,7	69,0
Vietnam	65	12	215	81	229,5	581,3
<i>Asia centrale</i>	439	187	1.271	623	189,2	233,2
India	236	112	704	372	198,4	231,6
<i>Oceania</i>	243	307	127	487	-47,6	58,8
Australia	193	259	65	411	-66,2	59,0
<b>MONDO</b>	28.286	37.308	38.239	45.598	35,2	22,2

Fonte: elab. Unioncamere del Veneto su dati Istat

# IL TURISMO INTERNAZIONALE IN VENETO

Veneto. Arrivi e presenze di turisti stranieri per comprensorio e tipologia ricettiva.

Variazioni % 2007/2010 e 2010/2011 (I semestre)

		var. % 2007/2010		var. % 2010/2011 (I sem.)	
		Arrivi	Presenze	Arrivi	Presenze
<b>TOTALE REGIONE</b>		<b>2,8</b>	<b>1,7</b>	<b>15,0</b>	<b>10,6</b>
Città d'arte	alberghiero	2,1	-6,2	19,7	16,3
	campeggi	-15,0	-5,1	12,5	9,1
	extralberghiero	4,3	4,0	21,8	15,8
	Totale	1,7	-4,5	19,8	16,0
Mare	alberghiero	-10,6	-7,2	10,6	10,1
	campeggi	9,5	6,7	9,9	10,5
	extralberghiero	7,7	6,7	14,5	15,5
	Totale	-0,4	2,9	11,0	11,5
Lago	alberghiero	12,6	6,6	6,6	6,5
	campeggi	13,9	13,1	6,2	0,6
	extralberghiero	39,6	30,3	14,4	15,0
	Totale	15,0	12,0	7,1	4,3
Montagna	alberghiero	7,4	4,1	4,1	-0,1
	campeggi	-3,8	-4,5	13,4	28,6
	extralberghiero	9,9	1,6	9,1	6,1
	Totale	6,9	2,6	5,6	2,2
Terme	alberghiero	-15,5	-17,1	4,6	1,0
	campeggi	-18,8	-22,1	-6,1	-6,8
	extralberghiero	126,4	275,9	-16,3	-19,5
	Totale	-15,3	-16,7	4,3	0,8

Fonte: Elab. Ciset su dati provvisori Direzione Sistema Statistico Regionale - Regione del Veneto

# L'ASSE NORD-SUD

## Il corridoio Scandinavia-Adriatico



Lungo l'asse Nord-Sud è importante promuovere lo sviluppo economico e le interrelazioni al fine di rendere **quest'area altamente competitiva sulla scena mondiale**. Tale area occupa una superficie di circa 2.000 km e comprende:

- 11 Paesi
- 7 Capitali
- 150 milioni di abitanti
- 25% della popolazione dell'UE
- 15 Porti
- 300 Università
- 75 Distretti industriali

# L'ASSE NORD-SUD

## Il corridoio Scandinavia-Adriatico



**IL POTENZIAMENTO DELL'ASSE NORD-SUD MIRA ALLO SVILUPPO DI UNA RETE MULTIMODALE EFFICIENTE DI CONNESSIONE TRA IL MARE ADRIATICO E IL MAR BALTICO AL FINE DI:**

- **REALIZZARE UN NETWORK DI INFRASTRUTTURE DEI TRASPORTI;**
- **ATTIVARE E MIGLIORARE I SERVIZI LOGISTICI DI TRASPORTO MULTIMODALE;**
- **SVILUPPARE I PIANI D'AZIONE TRANSNAZIONALE PER PROGETTI FUTURI;**
- **SOSTENERE NUOVE OPPORTUNITÀ DI SVILUPPO DELLE REGIONI**

# L'ASSE NORD-SUD

## Il corridoio Scandinavia-Adriatico



### Valore aggiunto:

- Grazie alla collaborazione transnazionale, le aziende possono trarre profitto dalla creazione di nuove opportunità e beneficiare del sostegno reciproco.
- La creazione di una rete di contatti e di infrastrutture di trasporto più efficienti faciliterà la mobilità dei lavoratori.
- La collaborazione porterà ad un mercato del lavoro più dinamico in grado di attrarre talenti tra i territori.
- La collaborazione sarà inoltre favorire economie di scala (nei settori della ricerca, servizi alle imprese, innovazione, ecc).

### La regione Scandinavia-Adriatico entro il 2015:

<b>PIL</b>	<b>+6,5%</b>
<b>Import-export</b>	<b>+6%</b>
<b>IDE</b>	<b>+8%</b>
<b>Turism</b>	<b>+7%</b>

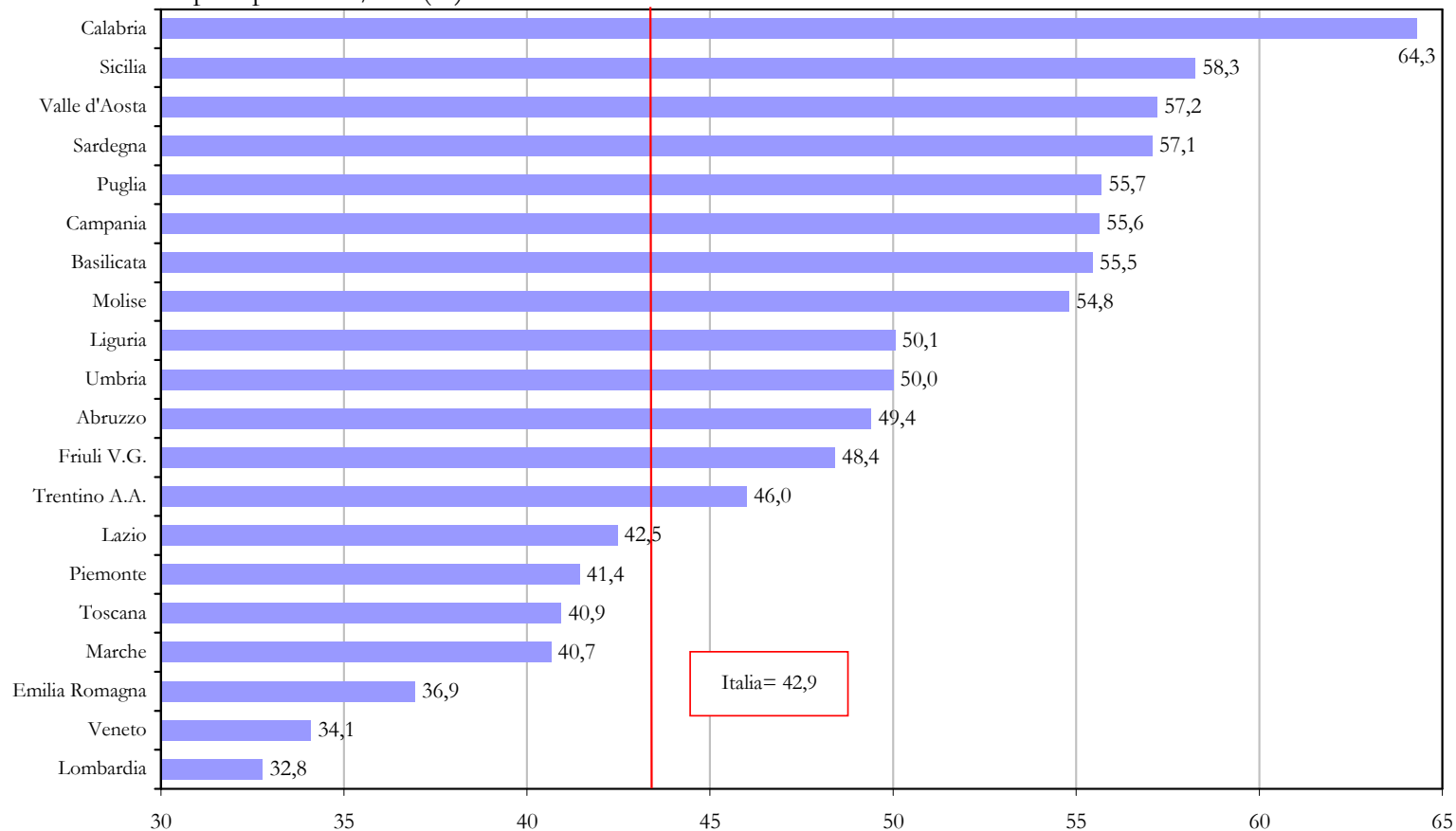
# IL COSTO DELLA P.A. A LIVELLO REGIONALE

RISPETTO ALLE ALTRE ECONOMIE PERIFERICHE DELL'AREA EURO, TRAVOLTE

DAI DEBITI, I PROBLEMI DELL'ITALIA SONO DI PIU' LUNGO PERIODO

LA COMPETITIVITÀ È LEGATA ALL'EFFICIENZA DELLA P.A.

Spesa pubblica / Pil (%). Media anni 2007-2009



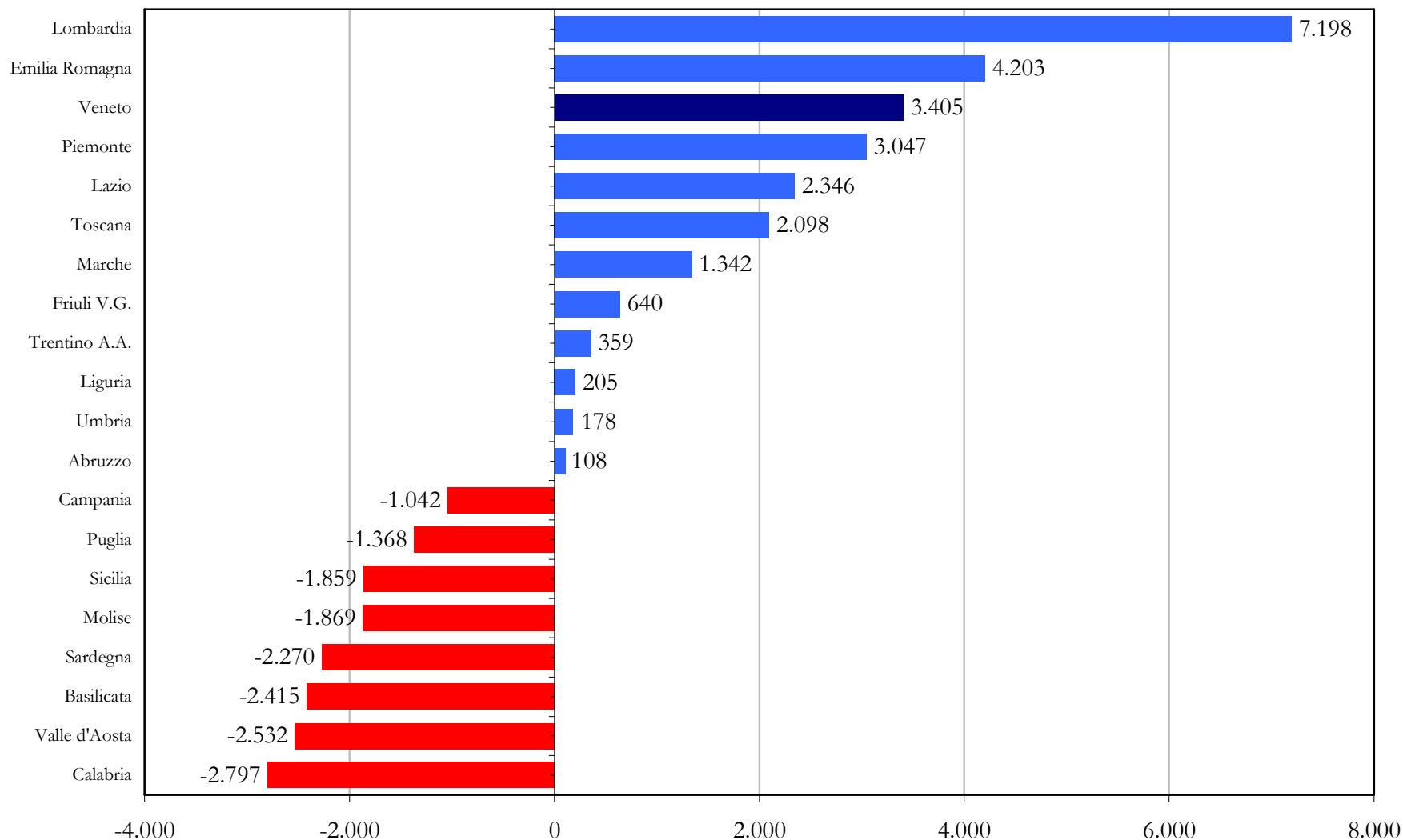
\* Spesa al netto di interessi passivi, partecipazioni azionarie e conferimenti e concessioni di crediti.

\*\* Pil a prezzi correnti

Fonte: Elaborazioni Unioncamere del Veneto su dati Istat e Ministero dello Sviluppo Economico DPS - Conti Pubblici Territoriali

# LA GEOGRAFIA DEI RESIDUI FISCALI IN ITALIA

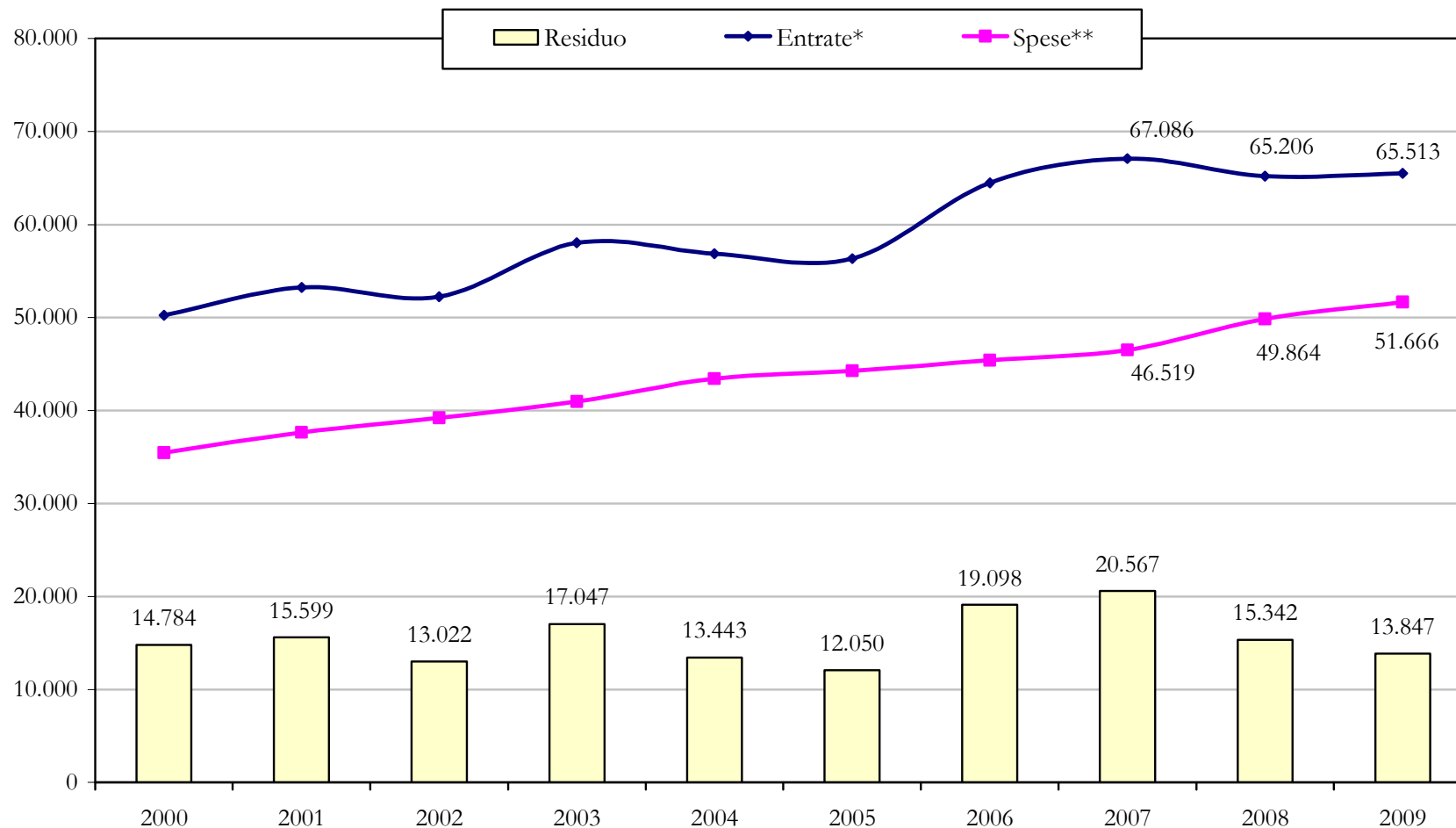
Italia. Residuo fiscale delle Amministrazioni pubbliche per regione. Euro procapite. Media anni 2007-2009



Fonte: Elaborazioni Unioncamere del Veneto su dati Ministero dello Sviluppo Economico - DPS - Conti Pubblici Territoriali

# IL COSTO DELLA P.A. A LIVELLO REGIONALE

Veneto. Residuo fiscale delle Amministrazioni pubbliche. Distribuzione delle entrate e delle spese consolidate. Milioni di euro.  
Anni 2000-2009



\* Entrate al netto di trasferimenti da UE e altre istituzioni estere, alienazione di beni patrimoniali e riscossione di crediti.

\*\* Spese al netto di interessi passivi, partecipazioni azionarie e conferimenti e concessioni di crediti.

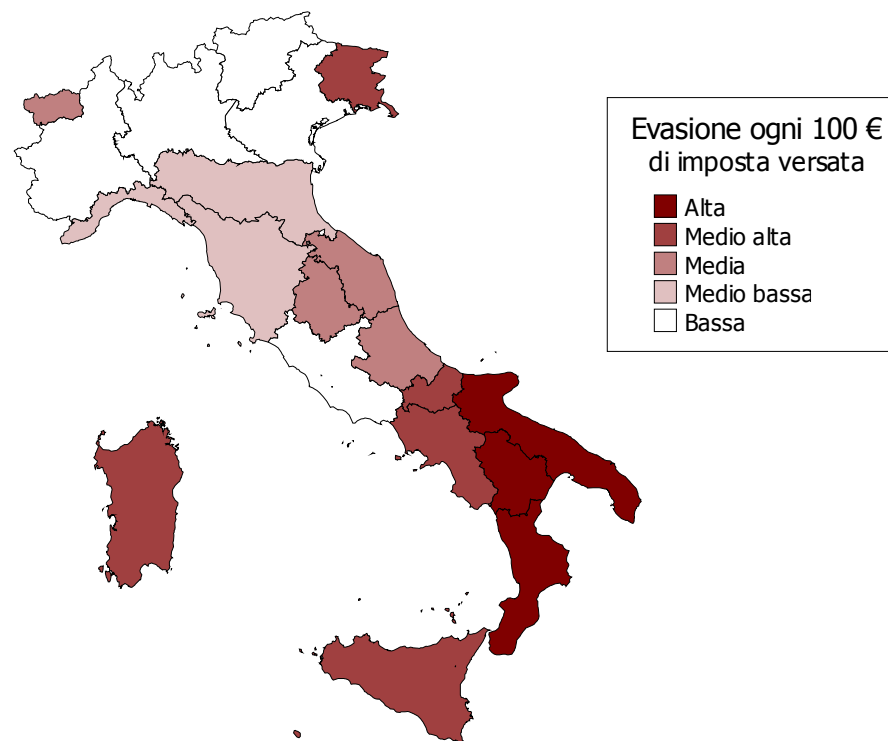
Fonte: Elaborazioni Unioncamere del Veneto su dati Istat e Ministero dello Sviluppo Economico - DPS - Conti Pubblici Territoriali



# LIVELLO DI EVASIONE FISCALE PER REGIONE

Euro evasi ogni 100 euro di imposta versata.

Calabria	65,37
Basilicata	64,47
Puglia	53,39
Campania	51,38
Sicilia	50,96
Sardegna	43,57
Molise	36,31
Friuli-Venezia Giulia	35,51
ABRUZZI	35,02
Marche	34,15
Umbria	34,15
Valle d'Aosta	34,15
Toscana	30,10
Emilia-Romagna	25,46
Liguria	24,48
Veneto	21,56
Trentino-Alto Adige	20,31
Piemonte	20,10
Lazio	18,25
Lombardia	18,13



Fonte: elab. Unioncamere del Veneto su dati Agenzia delle entrate

**Grazie per l'attenzione!**

**Unioncamere del Veneto**  
***Via delle Industrie, 19/d***  
***30175 Venezia***

***tel: +39 041 0999 311***

***fax: +39 041 0999 303***

**[www.unioncameredelveneto.it](http://www.unioncameredelveneto.it)**  
**[unione@ven.camcom.it](mailto:unione@ven.camcom.it)**