



Comunicato stampa

## **Lavoro: 329mila assunzioni previste dalle imprese a dicembre**

### **Positive le aspettative del turismo per l'avvio della stagione invernale; oltre il 45% delle assunzioni di difficile reperimento**

Roma, 7 dicembre 2022 - Sono 329mila le assunzioni previste dalle imprese per il mese di dicembre e salgono a 1,2 milioni per l'intero trimestre dicembre-febbraio. Rispetto a un anno fa si registra una flessione di oltre -24mila, in conseguenza del rallentamento dell'economia causato dalla guerra in Ucraina, della crisi energetica, della crescita dell'inflazione e del costo del denaro. Ciononostante, i livelli della domanda di lavoro delle imprese si mantengono superiori a quelli registrati nell'analogo periodo pre-Covid (+28mila su dicembre 2019, +115mila sul trimestre).

Permane elevata la difficoltà di reperimento che riguarda il 45,3% del personale ricercato, un valore superiore di circa 7 punti percentuali rispetto a un anno fa. A delineare questo scenario è il Bollettino del *Sistema informativo Excelsior*, realizzato da **Unioncamere** e **Anpal**<sup>1</sup>.

L'industria ricerca a dicembre 88mila lavoratori mentre i servizi ne ricercano 241mila. Per l'industria sono le imprese della meccatronica e della metallurgia a offrire le maggiori opportunità lavorative, con rispettivamente 15mila e 11mila assunzioni programmate. Molteplici anche le opportunità di occupazione nel settore edilizia che programma 31mila ingressi. Per i servizi, nel periodo delle festività natalizie, si mantengono elevate le previsioni di assunzioni nel turismo (66mila lavoratori ricercati) e nel commercio (50mila), seguono poi i servizi alle persone<sup>2</sup> (39mila) e i servizi di trasporto e logistica (27mila).

A dicembre il mismatch tra domanda e offerta di lavoro interessa oltre 149mila assunzioni delle 329mila programmate. La motivazione prevalentemente dichiarata dalle imprese è la mancanza di candidati (29,1%), seguita dalla preparazione inadeguata dei candidati (12,3%) e da altri motivi (3,9%). Tra le professioni di più difficile reperimento il Borsino Excelsior individua gli specialisti nelle scienze della vita e i tecnici della salute (sono di difficile reperimento rispettivamente l'82,7% e il 61,7%), i tecnici in campo ingegneristico (58,7%), i tecnici della gestione dei processi produttivi (58,6%), i tecnici informatici, telematici e delle telecomunicazioni (54,4%), ma anche gli operatori della cura estetica (69,6%), i meccanici, montatori, riparatori e manutentori di macchinari (69,4%), gli operai di macchine automatiche e semiautomatiche per lavorazioni metalliche (61,7%).

I contratti a tempo determinato sono la tipologia maggiormente proposta con 172mila unità, pari al 52,1% del totale, in lieve diminuzione rispetto a dicembre 2021 (53,6%). Seguono i contratti a tempo indeterminato (79mila

<sup>1</sup> Le previsioni del mese di agosto si basano sulle interviste realizzate su un campione di 86.400 imprese. Le interviste sono state raccolte nel periodo 20 ottobre 2022 - 04 novembre 2022.

<sup>2</sup> Servizi ricreativi e culturali, Istruzione e servizi formativi privati, Sanità, assistenza sociale, servizi sanitari privati.

unità, 24,0%), quelli in somministrazione (29mila, 8,8%), l'apprendistato (19mila, 5,7%), gli altri contratti non alle dipendenze (15mila, 4,4%), le altre forme contrattuali alle dipendenze (10mila, 3,1%) e i contratti di collaborazione (6mila, 1,9%). A livello territoriale, 102mila assunzioni sono previste dalle imprese del Nord ovest, a cui seguono le imprese del Nord est (83mila, area che manifesta la maggiore difficoltà di reperimento pari al 50,3%), le imprese del Sud e isole (80mila) e le imprese del Centro (64mila).

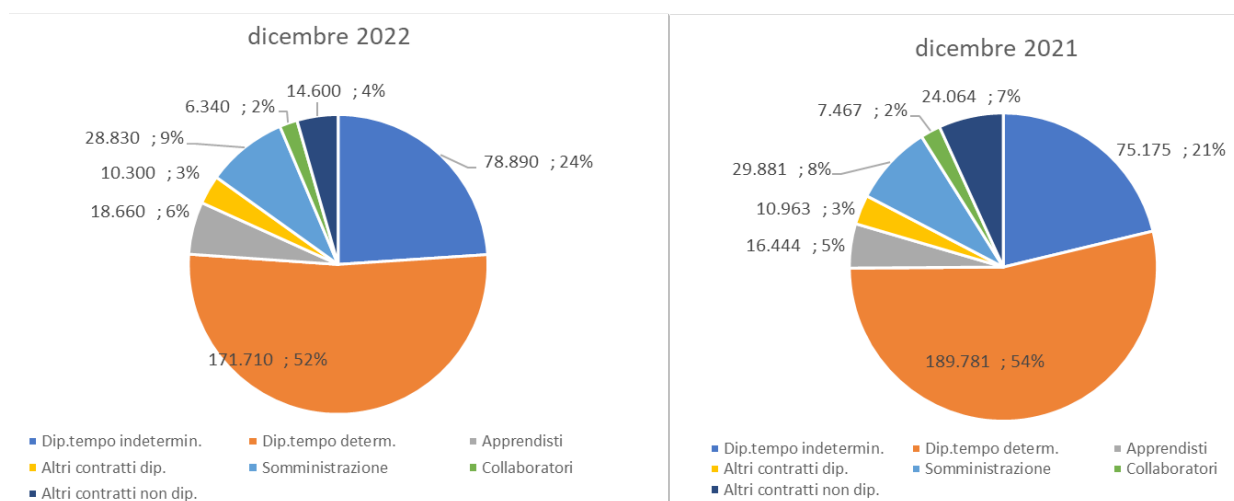
## LAVORATORI PREVISTI IN ENTRATA DALLE IMPRESE PER SETTORE DI ATTIVITÀ

	Totale entrate		Variazione dicembre- novembre 2022		dicembre 2022-dicembre 2019		dicembre 2022-dicembre 2021		Variazione dic22-feb23/ dic21-feb22	
	programmate dicembre 2022	programmate dic22-feb23	v.a	%	v.a	%	v.a	%	v.a	%
<b>TOTALE</b>	<b>329.335</b>	<b>1.209.360</b>	<b>-53.119</b>	<b>-13,9</b>	<b>28.283</b>	<b>9,4</b>	<b>-24.440</b>	<b>-6,9</b>	<b>-191.152</b>	<b>-13,6</b>
<b>INDUSTRIA</b>	<b>88.689</b>	<b>395.240</b>	<b>-32.120</b>	<b>-26,6</b>	<b>14.823</b>	<b>20,1</b>	<b>-19.646</b>	<b>-18,1</b>	<b>-146.911</b>	<b>-27,1</b>
<b>Manifatturiero e PU</b>	<b>57.780</b>	<b>263.355</b>	<b>-22.182</b>	<b>-27,7</b>	<b>6.048</b>	<b>11,7</b>	<b>-20.277</b>	<b>-26,0</b>	<b>-149.147</b>	<b>-36,2</b>
Industrie alimentari, delle bevande e del tabacco	8.196	33.276	-3.509	-30,0	712	9,5	324	4,1	-22.460	-40,3
Industrie tessili, dell'abbigliamento e calzature	6.183	26.830	-2.651	-30,0	-1.124	-15,4	-4.181	-40,3	-13.639	-33,7
Industrie del legno e del mobile	3.331	14.506	-1.152	-25,7	917	38,0	943	39,5	4.012	38,2
Industrie della carta, cartotecnica e stampa	1.897	8.364	-423	-18,2	380	25,0	-731	-27,8	-7.177	-46,2
Industrie chimico-farmaceutiche, della plastica e della gomma	5.718	27.423	-1.922	-25,2	1.635	40,0	-1.971	-25,6	-13.060	-32,3
Industrie lavorazione dei minerali non metalliferi ed estrattive	2.033	9.274	-693	-25,4	574	39,3	316	18,4	1.343	16,9
Industrie metallurgiche e dei prodotti in metallo	11.003	56.258	-5.091	-31,6	1.543	16,3	-7.248	-39,7	-63.406	-53,0
Industrie meccaniche ed elettroniche	15.001	70.600	-5.304	-26,1	2.291	18,0	-6.715	-30,9	-30.506	-30,2
Altre industrie	4.418	16.824	-1.437	-24,5	-880	-16,6	-1.014	-18,7	-4.254	-20,2
<b>Costruzioni</b>	<b>30.909</b>	<b>131.885</b>	<b>-9.938</b>	<b>-24,3</b>	<b>8.775</b>	<b>39,6</b>	<b>631</b>	<b>2,1</b>	<b>2.236</b>	<b>1,7</b>
<b>SERVIZI</b>	<b>240.646</b>	<b>814.120</b>	<b>-20.999</b>	<b>-8,0</b>	<b>13.460</b>	<b>5,9</b>	<b>-4.794</b>	<b>-2,0</b>	<b>-44.241</b>	<b>-5,2</b>
Commercio	49.707	162.830	-10.577	-17,5	-2.790	-5,3	-2.102	-4,1	-13.553	-7,7
Servizi di alloggio e ristorazione; servizi turistici	65.878	166.931	14.353	27,9	5.922	9,9	10.090	18,1	20.344	13,9
Servizi di trasporto, logistica e magazzino	26.717	97.845	-8.119	-23,3	2.670	11,1	-10.201	-27,6	-59.832	-37,9
Servizi dei media e della comunicazione	3.572	13.625	-1.362	-27,6	1.165	48,4	1.312	58,1	559	4,3
Servizi informatici e delle telecomunicazioni	10.649	41.031	-590	-5,2	2.168	25,6	665	6,7	-1.778	-4,2
Servizi avanzati di supporto alle imprese	15.147	68.069	-2.836	-15,8	2.326	18,1	298	2,0	8.290	13,9
Servizi finanziari e assicurativi	3.600	13.377	12	0,3	-455	-11,2	-636	-15,0	-5.724	-30,0
Servizi operativi di supporto alle imprese e alle persone	26.697	105.308	-5.008	-15,8	-1.966	-6,9	-5.403	-16,8	-7.352	-6,5
Servizi alle persone	38.679	145.104	-6.872	-15,1	4.420	12,9	1.183	3,2	14.805	11,4

Valori assoluti arrotondati alle decine. I totali possono non coincidere con la somma dei singoli valori.

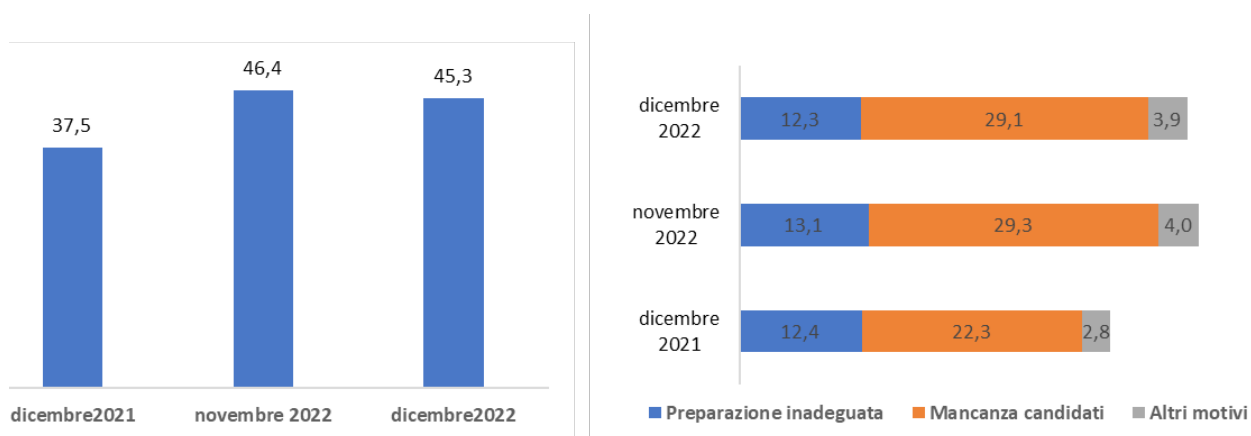
Fonte: Unioncamere - ANPAL, Sistema Informativo Excelsior, 2022

## LAVORATORI PREVISTI IN ENTRATA DALLE IMPRESE PER TIPOLOGIA DI CONTRATTO (v.a.; %)



Fonte: Unioncamere - ANPAL, Sistema Informativo Excelsior, 2022

## DIFFICOLTA' DI REPERIMENTO E MOTIVAZIONI (%)



Fonte: Unioncamere - ANPAL, Sistema Informativo Excelsior, 2022

## LE PROFESSIONI PIÙ RICHIESTE NEL MESE DI DICEMBRE 2022\*

secondo la classificazione delle professioni - ISTAT 2011 (3 digit)

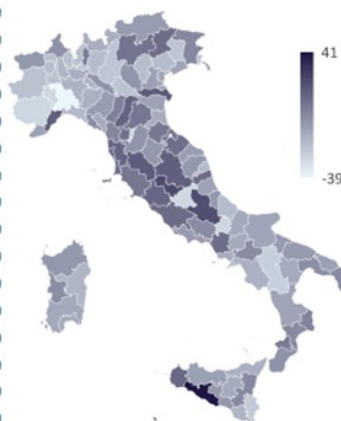
	ENTRATE PREVISTE DICEMBRE 2022	Ripartiz x 1000	Difficoltà a reperire (%)	Difficoltà a reperire (v.a.)	ENTRATE PREVISTE dicembre 2022 - febbraio 2023
<b>ENTRATE</b>	<b>329.340</b>	<b>1.000</b>	<b>45,3</b>	<b>149.070</b>	<b>1.209.360</b>
<b>DIRIGENTI</b>	<b>1.070</b>	<b>3,2</b>	<b>72,8</b>	<b>779</b>	<b>4.140</b>
<b>PROFESSIONI INTELLETTUALI, SCIENTIFICHE E DI ELEVATA SPECIALIZZAZIONE</b>	<b>20.820</b>	<b>63,2</b>	<b>48,6</b>	<b>10.120</b>	<b>88.530</b>
Specialisti in scienze matematiche, informatiche, chimiche, fisiche e naturali	4.440	13,5	47,8	2.123	17.840
Ingegneri e professioni assimilate	4.350	13,2	50,7	2.207	17.760
Specialisti nelle scienze della vita	2.140	6,5	82,7	1.770	7.820
Specialisti delle scienze gestionali, commerciali e bancarie	3.510	10,6	40,4	1.419	15.100
<b>PROFESSIONI TECNICHE</b>	<b>43.400</b>	<b>131,8</b>	<b>50,3</b>	<b>21.809</b>	<b>185.040</b>
Tecnici informatici, telematici e delle telecomunicazioni	6.240	18,9	54,4	3.396	25.690
Tecnici in campo ingegneristico	3.760	11,4	58,7	2.206	19.030
Tecnici della gestione dei processi produttivi di beni e servizi	3.630	11,0	58,6	2.128	13.800
Tecnici della salute	8.200	24,9	61,7	5.057	31.680
Tecnici dell'organizzazione e dell'amministrazione delle attività produttive	3.460	10,5	40,4	1.397	16.520
Tecnici dei rapporti con i mercati	8.200	24,9	49,4	4.052	32.680
Tecnici della distribuzione commerciale e professioni assimilate	2.130	6,5	51,1	1.088	11.730
<b>IMPIEGATI</b>	<b>27.440</b>	<b>83,3</b>	<b>31,6</b>	<b>8.664</b>	<b>105.810</b>
Impiegati addetti alla segreteria e agli affari generali	11.600	35,2	31,4	3.645	45.920
Impiegati addetti agli sportelli e ai movimenti di denaro	2.220	6,7	29,9	663	8.020
Impiegati addetti all'accoglienza e all'informazione della clientela	7.560	22,9	31,8	2.401	28.150
Impiegati addetti alla gestione amministrativa della logistica	2.510	7,6	40,6	1.020	10.200
Impiegati addetti alla gestione economica, contabile e finanziaria	2.440	7,4	32,1	784	9.870
<b>PROFESSIONI QUALIFICATE NELLE ATTIVITÀ COMMERCIALI E NEI SERVIZI</b>	<b>99.680</b>	<b>302,7</b>	<b>46,3</b>	<b>46.121</b>	<b>275.420</b>
Addetti alle vendite	30.440	92,4	28,5	8.688	91.570
Addetti nelle attività di ristorazione	52.620	159,8	57,2	30.111	130.250
Professioni qualificate nei servizi sanitari e sociali	5.650	17,2	46,0	2.600	20.820
Operatori della cura estetica	4.100	12,4	69,6	2.852	11.350
Professioni qualificate nei servizi personali e assimilati	3.150	9,6	33,2	1.044	10.470
Professioni qualificate nei servizi di sicurezza, vigilanza e custodia	2.390	7,2	23,6	564	6.910
<b>OPERAI SPECIALIZZATI</b>	<b>47.450</b>	<b>144,1</b>	<b>56,6</b>	<b>26.854</b>	<b>207.010</b>
Artigiani e operai specializzati delle costruzioni e nel mantenimento di strutture edili	12.990	39,5	53,9	6.999	54.270
Artigiani e operai specializzati addetti alle rifiniture delle costruzioni	8.750	26,6	57,2	5.005	36.930
Fonditori, saldatori, lattonieri, calderai, montatori carpenteria metall. e profess.simili	4.060	12,3	57,0	2.314	21.990
Fabbri ferrai, costruttori di utensili e assimilati	2.880	8,8	56,6	1.631	13.760
Meccanici artigianali, montatori, riparatori e manutentori di macchine fisse e mobili	6.480	19,7	69,4	4.497	26.870
Artigiani e operai specializz. di installazione e manut. attrezz. elettriche e elettron.	4.280	13,0	53,2	2.275	18.020
Artigiani e operai specializzati delle lavorazioni alimentari	2.160	6,5	48,6	1.050	8.730
<b>CONDUTTORI DI IMPIANTI E OPERAI DI MACCHINARI FISSI E MOBILI</b>	<b>41.720</b>	<b>126,7</b>	<b>46,7</b>	<b>19.486</b>	<b>171.160</b>
Operai di macchine automatiche e semiautom. per lavorazioni metalliche e per prod.min	2.590	7,9	61,7	1.597	12.580
Operai addetti a macchinari dell'industria tessile, delle confezioni e assimilati	2.230	6,8	59,0	1.315	9.380
Operai addetti all'assemblaggio di prodotti industriali	3.680	11,2	50,8	1.868	17.010
Operai addetti a macchine confezionatrici di prodotti industriali	2.180	6,6	22,1	481	10.610
Conduuttori di veicoli a motore	18.560	56,4	50,7	9.405	68.970
Conduuttori di macchine movimento terra, sollevamento e maneggio dei materiali	4.820	14,6	37,1	1.790	20.020
<b>PROFESSIONI NON QUALIFICATE</b>	<b>47.760</b>	<b>145,0</b>	<b>31,9</b>	<b>15.238</b>	<b>172.250</b>
Personale non qualificato addetto allo spostamento e alla consegna merci	13.890	42,2	31,5	4.381	56.130
Personale non qualificato nei servizi di pulizia	26.770	81,3	30,4	8.135	89.980
Personale non qualificato addetto ai servizi di custodia di edifici, attrezzature e beni	2.050	6,2	22,7	466	5.880

\*Sono qui presentate le professioni richieste per i principali gruppi professionali. La somma delle entrate per ciascun "gruppo esposto", pertanto, non corrisponde al totale

Fonte: Unioncamere - ANPAL, Sistema Informativo Excelsior, 2022

## LE ENTRATE NEI TERRITORI NEL MESE DI DICEMBRE 2022 E NEL PERIODO DICEMBRE 2022 - FEBBRAIO 2023

	Dicembre 2022		Dicembre 2022 - Febbraio 2023	Variazioni (v.a.)		Variazione % previsione entrate dicembre 2022/2021
	Previsione entrate	% di difficile reperimento	Previsione entrate	dicembre 2022/2021	Variazione dic 22 - feb 23/ dic 21 - feb 22	
PIEMONTE	23.070	45,3	86.470	-6.420	-24.430	
VALLE D'AOSTA	3.300	51,4	5.160	-170	-540	
LOMBARDIA	67.400	42,6	269.860	-12.170	-70.190	
LIGURIA	8.690	49,1	29.910	-850	-5.590	
TRENTINO ALTO ADIGE	21.880	48,5	41.550	+80	-2.130	
VENETO	29.520	52,4	116.880	-2.610	-27.350	
FRIULI VENEZIA GIULIA	6.250	52,9	24.840	-570	-6.150	
EMILIA ROMAGNA	25.190	48,6	107.980	+630	-13.940	
TOSCANA	19.060	50,0	74.060	-230	-6.860	
UMBRIA	3.900	54,2	14.540	+580	-310	
MARCHE	7.410	49,0	30.550	-80	-3.810	
LAZIO	33.560	39,0	122.530	+2.570	+2.780	
ABRUZZO	6.790	48,6	24.730	-80	-4.900	
MOLISE	1.080	36,3	4.150	-200	-980	
CAMPANIA	23.690	41,2	86.370	-2.060	-10.040	
PUGLIA	16.630	42,7	58.010	-780	-6.500	
BASILICATA	1.850	44,4	7.300	-450	-1.500	
CALABRIA	5.610	39,1	19.140	-170	-140	
SICILIA	17.750	41,5	61.750	-860	-6.250	
SARDEGNA	6.710	45,0	23.620	-600	-2.330	
<b>NORD OVEST</b>	<b>102.460</b>	<b>44,1</b>	<b>391.400</b>	<b>-19.620</b>	<b>-100.740</b>	
<b>NORD EST</b>	<b>82.840</b>	<b>50,3</b>	<b>291.240</b>	<b>-2.470</b>	<b>-49.570</b>	
<b>CENTRO</b>	<b>63.930</b>	<b>44,3</b>	<b>241.670</b>	<b>+2.840</b>	<b>-8.200</b>	
<b>SUD E ISOLE</b>	<b>80.110</b>	<b>42,4</b>	<b>285.050</b>	<b>-5.190</b>	<b>-32.630</b>	
<b>ITALIA</b>	<b>329.340</b>	<b>45,3</b>	<b>1.209.360</b>	<b>-24.440</b>	<b>-191.150</b>	



Fonte: Unioncamere - ANPAL, Sistema Informativo Excelsior, 2022