



Comunicato stampa

Lavoro: 504mila assunzioni previste dalle imprese a gennaio

+46mila rispetto a un anno fa. 230mila le assunzioni di difficile reperimento

Roma, 3 gennaio 2023 - Sono 504mila i lavoratori ricercati dalle imprese a gennaio e 1,3 milioni per il primo trimestre dell'anno. 46mila assunzioni in più rispetto a gennaio 2022 (+10,1%) e +149mila assunzioni (+12,9%) prendendo come riferimento l'intero trimestre. La domanda di lavoro prevista ad inizio d'anno si colloca sopra i livelli pre-Covid e segna un +14,0% (+62mila assunzioni) rispetto a gennaio 2019. A guidare la domanda di lavoro il manifatturiero con un incremento su base annua del 17,8% (+19mila assunzioni) Seguono turismo (+10mila unità; +21,0%), servizi operativi di supporto a imprese e persone (+7mila; +17,7%) e servizi alle persone (+7mila; +12,9%). Sale al 45,6% la difficoltà di reperimento (+7 punti percentuali rispetto a un anno fa) che si attesta al 66% per le figure dirigenziali e sfiora il 62% per gli operai specializzati. A delineare questo scenario è il Bollettino del *Sistema informativo Excelsior*, realizzato da **Unioncamere** e **Anpal**¹.

A gennaio l'industria ha in programma 174mila assunzioni. Sono alla ricerca di personale le imprese delle costruzioni (51mila entrate), seguite dalle imprese della meccatronica con 34mila entrate e da quelle metallurgiche e dei prodotti in metallo che programmano 27mila entrate. I servizi prevedono di assumere 330mila lavoratori: a offrire le maggiori opportunità lavorative sono i servizi alle persone che ricercano 64mila profili, seguiti da commercio (60mila) e turismo (58mila).

È in crescita il mismatch tra domanda e offerta di lavoro che passa dal 38,6% dello scorso anno al 45,6% (pari a circa 230mila assunzioni). La mancanza di candidati è la motivazione maggiormente indicata dalle imprese (27,8%), seguita dalla preparazione inadeguata (13,5%) e da altri motivi (4,3%). Dal Borsino delle professioni sono maggiormente difficili da reperire dirigenti (66,1%), operai specializzati (61,9%), tecnici (51,6%), conduttori di impianti (49,0%), professioni intellettuali, scientifiche e con elevata specializzazione (47,5%), professioni qualificate nelle attività commerciali e nei servizi (41,0%). Supera i 4 mesi (4,3) il tempo medio di ricerca necessario per ricoprire le vacancies valutate dalle imprese di difficile reperimento.

Sono 153mila le assunzioni programmate rivolte preferenzialmente ai giovani sotto i 30 anni e per le quali si registra una difficoltà media di reperimento del 48%. Circa il 20% delle ricerche di personale sono rivolte a laureati (96mila) e il 30% a diplomati (150mila). Per il 18,1% delle assunzioni (oltre 91mila) le imprese pensano di rivolgersi a lavoratori immigrati, soprattutto nei settori della logistica, dei servizi operativi e nella metallurgia.

Il contratto a tempo determinato è la forma di assunzione maggiormente proposta con 208mila unità, pari al 41,3% del totale. Seguono i contratti a tempo indeterminato (122mila unità, 24,3%), quelli in somministrazione (74mila, 14,7%) e gli altri contratti non alle dipendenze (44mila, 8,8%).

¹ Le previsioni del mese di gennaio si basano sulle interviste realizzate su un campione di quasi 96.000 imprese. Le interviste sono state raccolte nel periodo 16 novembre 2022 - 02 dicembre 2022

L'apprendistato viene proposto per 25mila assunzioni (5,0%), mentre i contratti di collaborazione e le altre tipologie di contratti alle dipendenze vengono indicati rispettivamente per 19mila assunzioni (3,7%) e 10mila assunzioni (2,1%).

A livello territoriale sono le macro-ripartizioni del Nord-ovest e del Nord-est a segnalare le previsioni di assunzione più elevate (rispettivamente oltre 171mila e circa 123mila), seguite dalle regioni del Sud (oltre 109mila) e del centro (circa 101mila). La graduatoria regionale delle assunzioni vede, nell'ordine, Lombardia (121mila), Veneto (51mila), Lazio (50mila), Emilia-Romagna (49mila), Piemonte (37mila) e Campania (32mila).

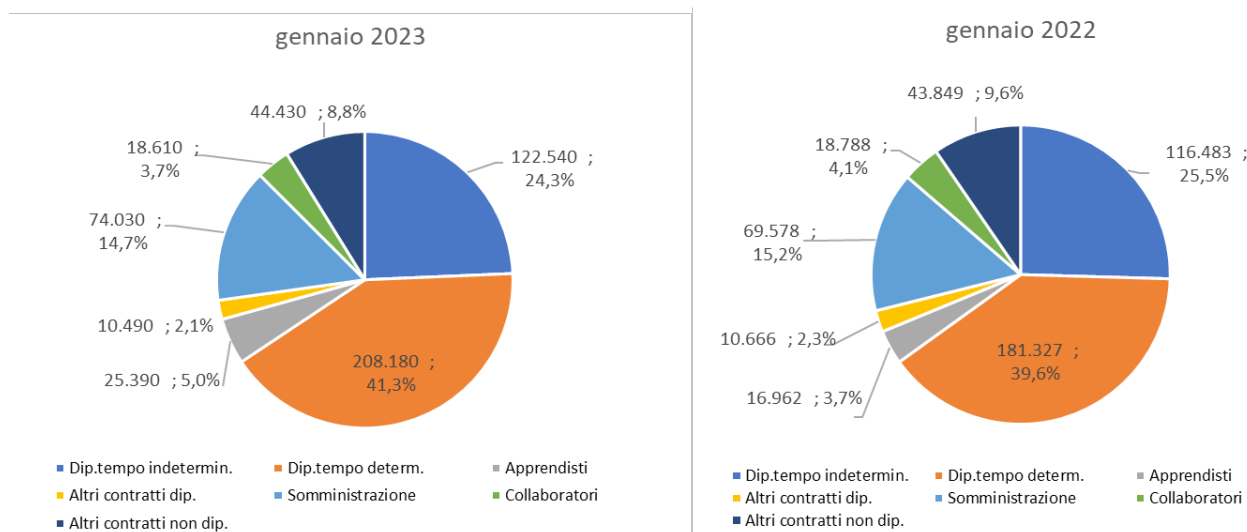
LAVORATORI PREVISTI IN ENTRATA DALLE IMPRESE PER SETTORE DI ATTIVITÀ

	Totale entrate		Variazione dicembre 2022- gennaio 2023		Variazione gennaio 2023-gennaio 2019		Variazione gennaio 2023 - gennaio 2022		Variazione gen-mar23/ gen-mar22	
	programmate gennaio 2023	programmate gen-feb23	va.	%	va.	%	va.	%	va.	%
TOTALE	503.670	1.307.070	174.330	52,9	62.010	14,0	46.020	10,1	148.920	12,9
INDUSTRIA	173.790	440.530	85.100	96,0	25.890	17,5	23.310	15,5	67.710	18,2
Manifatturiero e PU	123.340	293.740	65.560	113,5	8.120	7,0	18.650	17,8	47.730	19,4
Industrie alimentari, delle bevande e del tabacco	14.330	35.590	6.130	74,8	1.080	8,2	2.170	17,9	6.370	21,8
Industrie tessili, dell'abbigliamento e calzature	11.540	31.200	5.360	86,7	-2.320	-16,7	-2.500	-17,8	-6.060	-16,3
Industrie del legno e del mobile	6.790	16.010	3.460	103,7	2.440	56,2	2.160	46,7	4.560	39,9
Industrie della carta, cartotecnica e stampa	4.150	9.280	2.260	118,9	1.120	36,9	1.070	34,6	2.350	33,9
Industrie chimico-farmaceutiche, della plastica e della gomma	13.670	30.250	7.950	139,1	680	5,2	2.680	24,4	7.240	31,5
Industrie lavorazione dei minerali non metalliferi ed estrattive	4.160	10.720	2.120	104,5	370	9,8	800	23,7	2.250	26,6
Industrie metallurgiche e dei prodotti in metallo	27.310	63.790	16.310	148,2	2.240	8,9	5.240	23,7	12.290	23,9
Industrie meccaniche ed elettroniche	33.990	78.490	18.990	126,6	3.710	12,2	7.680	29,2	19.190	32,4
Altre industrie	7.400	18.410	2.980	67,5	-1.200	-13,9	-650	-8,1	-470	-2,5
Costruzioni	50.460	146.790	19.550	63,2	17.770	54,4	4.660	10,2	19.980	15,8
SERVIZI	329.880	866.540	89.230	37,1	36.120	12,3	22.710	7,4	81.220	10,3
Commercio	60.100	168.850	10.390	20,9	-7.330	-10,9	-1.430	-2,3	13.230	8,5
Servizi di alloggio e ristorazione; servizi turistici	57.630	184.040	-8.250	-12,5	8.890	18,3	10.000	21,0	31.630	20,8
Servizi di trasporto, logistica e magazzinaggio	41.130	102.330	14.410	53,9	4.800	13,2	-1.450	-3,4	-4.860	-4,5
Servizi dei media e della comunicazione	5.420	15.930	1.840	51,6	1.060	24,4	-200	-3,6	490	3,1
Servizi informatici e delle telecomunicazioni	18.480	43.380	7.830	73,5	2.890	18,5	280	1,5	4.060	10,3
Servizi avanzati di supporto alle imprese	31.350	73.730	16.200	107,0	8.320	36,1	3.050	10,8	14.230	23,9
Servizi finanziari e assicurativi	6.320	13.640	2.720	75,4	260	4,2	-1.740	-21,6	-3.640	-21,1
Servizi operativi di supporto alle imprese e alle persone	45.910	115.720	19.210	72,0	4.860	11,8	6.920	17,7	19.820	20,7
Servizi alle persone	63.550	148.940	24.880	64,3	12.370	24,2	7.260	12,9	6.250	4,4

Valori assoluti arrotondati alle decine. I totali possono non coincidere con la somma dei singoli valori.

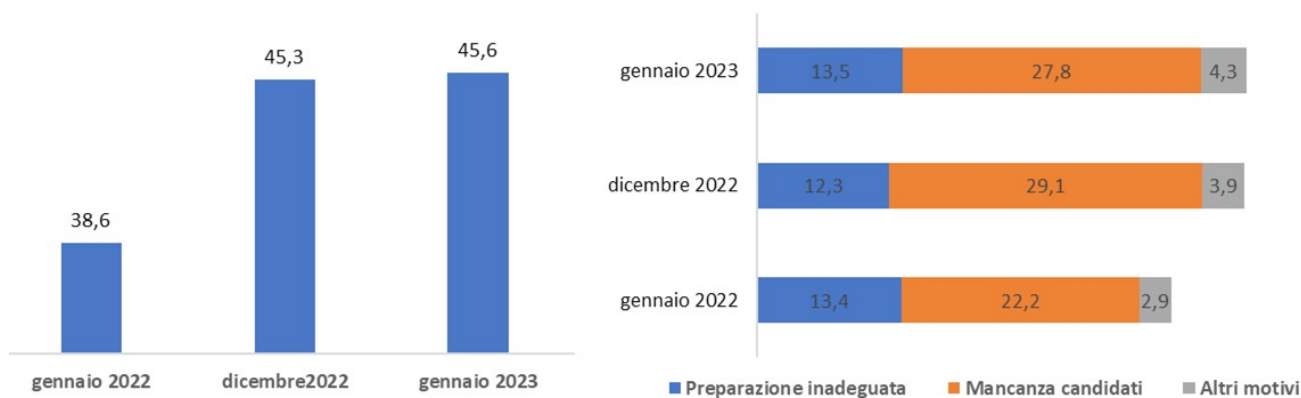
Fonte: Unioncamere - ANPAL, Sistema Informativo Excelsior, 2022

LAVORATORI PREVISTI IN ENTRATA DALLE IMPRESE PER TIPOLOGIA DI CONTRATTO (v.a.; %)



Fonte: Unioncamere - ANPAL, Sistema Informativo Excelsior, 2022

DIFFICOLTA' DI REPERIMENTO E MOTIVAZIONI (%)



Fonte: Unioncamere - ANPAL, Sistema Informativo Excelsior, 2022

LE PROFESSIONI PIÙ RICHIESTE NEL MESE DI GENNAIO 2023*

secondo la classificazione delle professioni - ISTAT 2011 (3 digit)

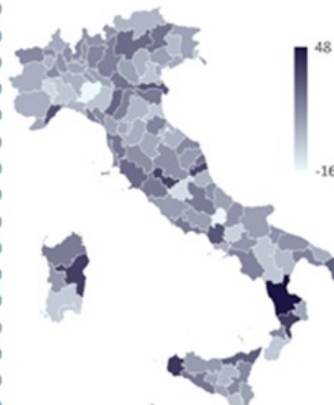
	ENTRATE PREVISTE GENNAIO 2023	Ripartiz x1000	Difficoltà a reperire (v.a.)	Difficoltà a reperire (%)	ENTRATE PREVISTE gennaio - marzo 2023
ENTRATE	503.670	1.000	229.455	45,6	1.307.070
DIRIGENTI	1.840	3,6	1.216	66,1	4.040
PROFESSIONI INTELLETTUALI, SCIENTIFICHE E DI ELEVATA SPECIALIZZAZIONE	40.540	80,5	19.255	47,5	93.560
Specialisti in scienze matematiche, informatiche, chimiche, fisiche e naturali	7.550	15,0	3.667	48,6	18.730
Ingegneri e professioni assimilate	7.890	15,7	4.179	53,0	18.430
Specialisti nelle scienze della vita	3.750	7,4	2.632	70,2	7.610
Specialisti delle scienze gestionali, commerciali e bancarie	7.330	14,5	2.736	37,3	16.730
Altri specialisti dell'educazione e della formazione	3.250	6,5	1.541	47,4	6.480
PROFESSIONI TECNICHE	86.020	170,8	44.415	51,6	201.410
Tecnici informatici, telematici e delle telecomunicazioni	10.940	21,7	6.361	58,1	26.560
Tecnici in campo ingegneristico	8.690	17,2	5.192	59,7	22.250
Tecnici della gestione dei processi produttivi di beni e servizi	6.510	12,9	4.161	63,9	16.610
Tecnici della salute	14.830	29,4	9.311	62,8	31.380
Tecnici dell'organizzazione e dell'amministrazione delle attività produttive	8.430	16,7	3.579	42,5	17.930
Tecnici delle attività finanziarie e assicurative	2.960	5,9	1.210	40,9	6.230
Tecnici dei rapporti con i mercati	14.380	28,5	6.692	46,5	36.570
Tecnici della distribuzione commerciale e professioni assimilate	6.250	12,4	3.322	53,2	13.870
Insegnanti nella formazione professionale, istruttori, allenatori, atleti e profess.simili	4.630	9,2	1.599	34,5	9.670
IMPIEGATI	45.880	91,1	13.894	30,3	116.120
Impiegati addetti alla segreteria e agli affari generali	20.850	41,4	6.198	29,7	49.430
Impiegati addetti agli sportelli e ai movimenti di denaro	3.750	7,5	1.324	35,3	9.270
Impiegati addetti all'accoglienza e all'informazione della clientela	11.480	22,8	3.430	29,9	32.180
Impiegati addetti alla gestione amministrativa della logistica	4.120	8,2	1.295	31,4	11.310
Impiegati addetti alla gestione economica, contabile e finanziaria	3.980	7,9	1.350	33,9	10.220
PROFESSIONI QUALIFICATE NELLE ATTIVITÀ COMMERCIALI E NEI SERVIZI	97.900	194,4	40.119	41,0	279.700
Addetti alle vendite	32.820	65,2	9.565	29,1	93.200
Addetti nelle attività di ristorazione	44.150	87,7	21.464	48,6	132.920
Professioni qualificate nei servizi sanitari e sociali	7.920	15,7	3.912	49,4	20.220
Operatori della cura estetica	4.060	8,1	1.989	49,0	11.070
Professioni qualificate nei servizi personali e assimilati	4.600	9,1	1.861	40,4	10.660
OPERAI SPECIALIZZATI	84.410	167,6	52.252	61,9	225.810
Artigiani e operai specializzati delle costruzioni e nel mantenimento di strutture edili	20.220	40,1	11.849	58,6	58.150
Artigiani e operai specializzati addetti alle rifiniture delle costruzioni	14.720	29,2	10.352	70,3	40.990
Fonditori, saldatori, lattonieri, calderai, montatori carpenteria metall. e profess.simili	9.800	19,5	6.514	66,5	25.640
Fabbricanti ferri, costruttori di utensili e assimilati	6.650	13,2	3.902	58,7	13.490
Meccanici artigianali, montatori, riparatori e manutentori di macchine fisse e mobili	11.250	22,3	7.642	67,9	29.520
Artigiani e operai specializzati di installazione e manut. attrezz. elettriche e elettron.	6.770	13,4	4.324	63,9	15.820
Artigiani e operai specializzati delle lavorazioni alimentari	3.830	7,6	1.960	51,2	9.310
CONDUTTORI DI IMPIANTI E OPERAI DI MACCHINARI FISSI E MOBILI	75.490	149,9	37.024	49,0	188.310
Operai di macchine automatiche e semi-autom. per lavorazioni metalliche e per prod.minerali	6.860	13,6	4.004	58,4	15.630
Conduttori di macchinari per la fabbricazione di articoli in gomma e materie plastiche	4.510	9,0	2.180	48,3	9.800
Operai addetti a macchinari dell'industria tessile, delle confezioni e assimilati	4.710	9,3	3.058	64,9	11.660
Operai addetti all'assemblaggio di prodotti industriali	8.200	16,3	3.751	45,7	18.810
Operai addetti a macchine confezionatrici di prodotti industriali	4.590	9,1	1.077	23,5	10.870
Operai addetti a macchinari fissi per l'industria alimentare	2.570	5,1	1.146	44,6	6.260
Conduttori di veicoli a motore	27.320	54,2	15.500	56,7	70.700
Conduttori di macchine movimento terra, sollevamento e maneggio dei materiali	8.110	16,1	2.912	35,9	23.710
PROFESSIONI NON QUALIFICATE	71.610	142,2	21.291	29,7	198.120
Personale non qualificato addetto allo spostamento e alla consegna merci	24.800	49,2	7.114	28,7	67.390
Personale non qualificato nei servizi di pulizia	35.290	70,1	10.376	29,4	94.260
Personale non qualificato addetto ai servizi di custodia di edifici, attrezzature e beni	2.750	5,5	732	26,6	11.190

*Sono qui presentate le professioni richieste per i principali gruppi professionali. La somma delle entrate per ciascun "gruppo esposto", pertanto, non corrisponde al totale

Fonte: Unioncamere - ANPAL, Sistema Informativo Excelsior, 2022

LE ENTRATE NEI TERRITORI NEL MESE DI GENNAIO 2023 E NEL PERIODO GENNAIO - MARZO 2023

	Gennaio 2023		Gennaio - Marzo 2023	Variazioni (v.a.)		Variazione % previsione entrate gennaio 2023/2022
	Previsione entrate	% di difficile reperimento	Previsione entrate	gennaio 2023/2022	gen - mar 23/ gen - mar 22	
PIEMONTE	37.340	49,3	91.630	+1.690	+10.000	
VALLE D'AOSTA	1.100	54,8	2.760	+150	+380	
LOMBARDIA	120.820	44,1	290.830	+12.300	+35.490	
LIGURIA	11.990	45,2	32.640	+1.040	+3.980	
TRENTINO ALTO ADIGE	11.840	56,7	32.780	+1.310	+4.750	
VENETO	50.670	49,7	133.670	+3.210	+10.670	
FRIULI VENEZIA GIULIA	10.920	55,5	27.610	+650	+1.270	
EMILIA ROMAGNA	49.110	50,1	123.650	+3.400	+12.560	
TOSCANA	31.140	46,9	83.750	+2.720	+7.690	
UMBRIA	6.250	49,7	15.470	+940	+2.010	
MARCHE	13.380	47,6	33.390	+1.660	+4.480	
LAZIO	49.970	37,3	128.690	+4.820	+16.400	
ABRUZZO	10.270	48,1	25.970	+980	+3.240	
MOLISE	1.700	41,3	4.360	+50	+140	
CAMPANIA	32.360	40,9	98.000	+3.250	+12.060	
PUGLIA	22.390	43,6	61.860	+2.940	+8.540	
BASILICATA	2.940	46,5	8.070	-20	+230	
CALABRIA	7.120	43,5	20.080	+1.390	+3.940	
SICILIA	23.330	40,8	65.790	+2.970	+7.940	
SARDEGNA	9.030	42,1	26.090	+560	+3.150	
NORD OVEST	171.250	45,4	417.870	+15.180	+49.850	
NORD EST	122.540	51,1	317.700	+8.570	+29.250	
CENTRO	100.740	42,4	261.300	+10.140	+30.590	
SUD E ISOLE	109.130	42,5	310.210	+12.120	+39.230	
ITALIA	503.670	45,6	1.307.070	+46.020	+148.920	



Fonte: Unioncamere - ANPAL, Sistema Informativo Excelsior, 2022

Le entrate di lavoratori immigrati...

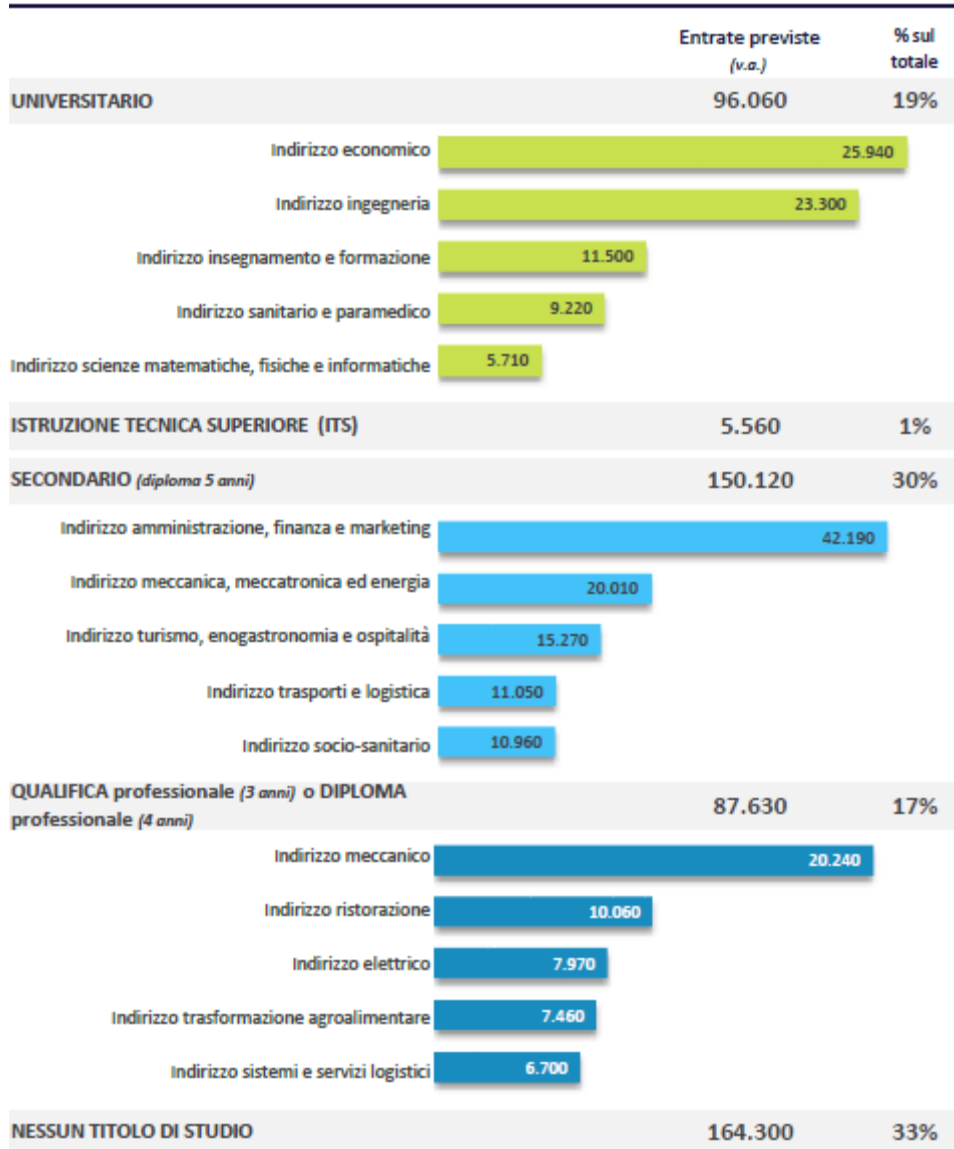
...i principali settori (v.a. e % su totale entrate)

...i gruppi professionali (v.a. e % su totale entrate)

Servizi di trasporto, logistica e magazzinaggio	12.830	31,2	Professioni non qualificate	21.110	29,5
Servizi operativi di supporto alle imprese e alle persone	12.610	27,5	Conduttori di impianti e operai di macchinari fissi e mobili	18.710	24,8
Industrie metallurgiche e dei prodotti in metallo	6.620	24,2	Operai specializzati	17.150	20,3
Servizi alle persone	12.410	19,5	Professioni qualificate nelle attività commerciali e servizi	17.670	18,1
Costruzioni	9.530	18,9	Professioni tecniche	9.740	11,3
Industrie alimentari, delle bevande e del tabacco	2.670	18,7	Impiegati	3.840	8,4
Industrie del legno e del mobile	1.240	18,3	Dirigenti e profess. intellettuali, scientifiche e elevata specializ.	2.900	6,8
			Totale entrate personale immigrato	91.120	18,1

Fonte: Unioncamere - ANPAL, Sistema Informativo Excelsior, 2022

Gli indirizzi di studio più richiesti



Fonte: Unioncamere - ANPAL, Sistema Informativo Excelsior, 2022