



Lavoro: 408mila entrate previste dalle imprese a febbraio

Positive le aspettative per commercio, turismo, servizi alle persone e costruzioni; in calo il manifatturiero. 201mila le assunzioni di difficile reperimento

Roma, 15 febbraio 2024 – Sono circa 408mila le assunzioni previste dalle imprese per il mese di febbraio e 1,3 milioni quelle per il trimestre febbraio-aprile, +22mila rispetto a febbraio 2023 (+5,7%) e +114mila con riferimento all'intero trimestre (+9,5%). Sale al 49,3% la difficoltà di reperimento (+3,1 punti percentuali rispetto a un anno fa). A delineare questo scenario è il Bollettino del *Sistema informativo Excelsior*, realizzato da **Unioncamere** e **Anpal**¹.

A febbraio l'industria manifatturiera è alla ricerca di 82mila lavoratori e nel trimestre febbraio-aprile le assunzioni previste saranno 245mila segnalando una certa flessione rispetto allo scorso anno (-1,8% su mese e -0,4% sul trimestre). Continuano ad avere il segno positivo, invece, le costruzioni che programmano 50mila entrate nel mese (+3,5%) e 145mila nel trimestre (+6,2%). Ma sono soprattutto i servizi a determinare l'andamento positivo delle assunzioni per febbraio con circa 276mila nel mese (+8,6%) e 923mila nel trimestre (+13,1%). A creare maggiori opportunità di lavoro è il commercio con 60mila assunzioni programmate nel mese (+16,6%) e 189mila nel trimestre (+18,9%), seguito da turismo con 58mila entrate nel mese (+4,1%) e 246mila nel trimestre (17,4%) e dai servizi alle persone² con 49mila ingressi nel mese (+18,4%) e 150mila nel trimestre (+18,9%).

A febbraio sono difficili da reperire 201mila profili professionali pari al 49,3% del totale delle assunzioni programmate soprattutto a causa della mancanza di candidati (31,3%), seguita dalla preparazione inadeguata (14,4%) e da altri motivi (3,6%). A risentire maggiormente del mismatch sono le industrie del legno e del mobile (65,5% dei profili ricercati è di difficile reperimento), le imprese della metallurgia e fabbricazione di prodotti in metallo (62,0%), le industrie tessili, abbigliamento e calzature (61,2%), le imprese delle costruzioni (58,9%) e le imprese della meccatronica (57,3%). Dal Borsino delle professioni sono difficili da reperire sul mercato gli operai specializzati addetti alle rifiniture delle costruzioni (70,7%), i fonditori, saldatori, lattonieri, calderai, montatori di carpenteria metallica (70,5%), i meccanici artigianali, montatori, riparatori, manutentori macchine fisse e mobili (69,8%), i tecnici della gestione dei processi produttivi di beni e servizi (68,9%), i fabbri ferrai costruttori di utensili (68,1%), gli operatori della cura estetica (66,2%) e i tecnici in campo ingegneristico (66,1%).

Sono circa 82mila le assunzioni di personale immigrato previste (circa il 20% delle entrate) soprattutto nei servizi operativi di supporto alle imprese e alle persone, nei settori di trasporto, logistica e magazzinaggio e costruzioni, settori nei quali la quota riguarda un terzo dei fabbisogni.

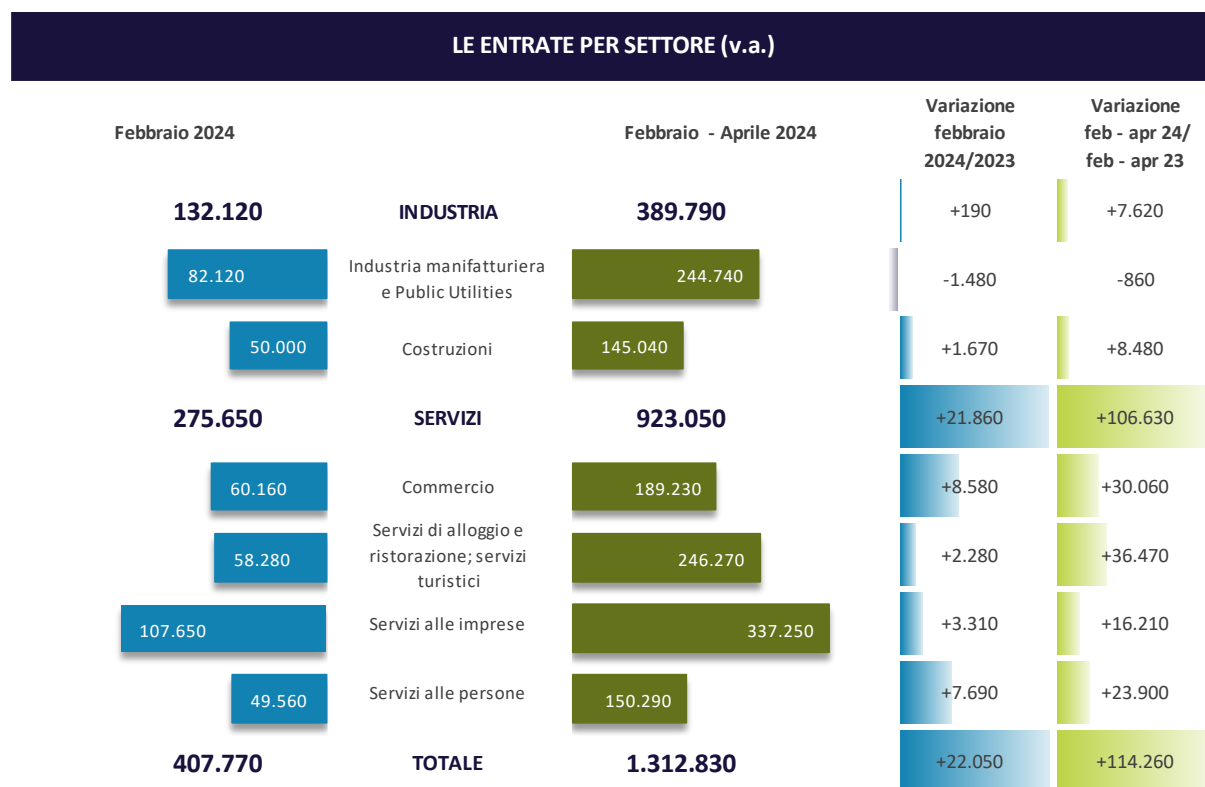
I contratti proposti per febbraio sono in maggioranza a tempo determinato (il 51,9% del totale), mentre i contratti a tempo indeterminato sono previsti per 82mila assunzioni (20,1% del totale).

A livello territoriale, 128mila entrate sono previste nelle regioni del Nord ovest, seguite da Sud e isole (104mila), Nord est (93mila, area che manifesta la maggiore difficoltà di reperimento pari al 55,3%) e Centro (82mila).

¹ Le previsioni del mese di febbraio si basano sulle interviste realizzate su un campione di più di 118mila imprese. Le interviste sono state raccolte nel periodo 08 gennaio 2024 - 22 gennaio 2024

² Comprende Istruzione e servizi formativi privati, Sanità, assistenza sociale e servizi sanitari privati e Servizi ricreativi, culturali e altri servizi alle persone.

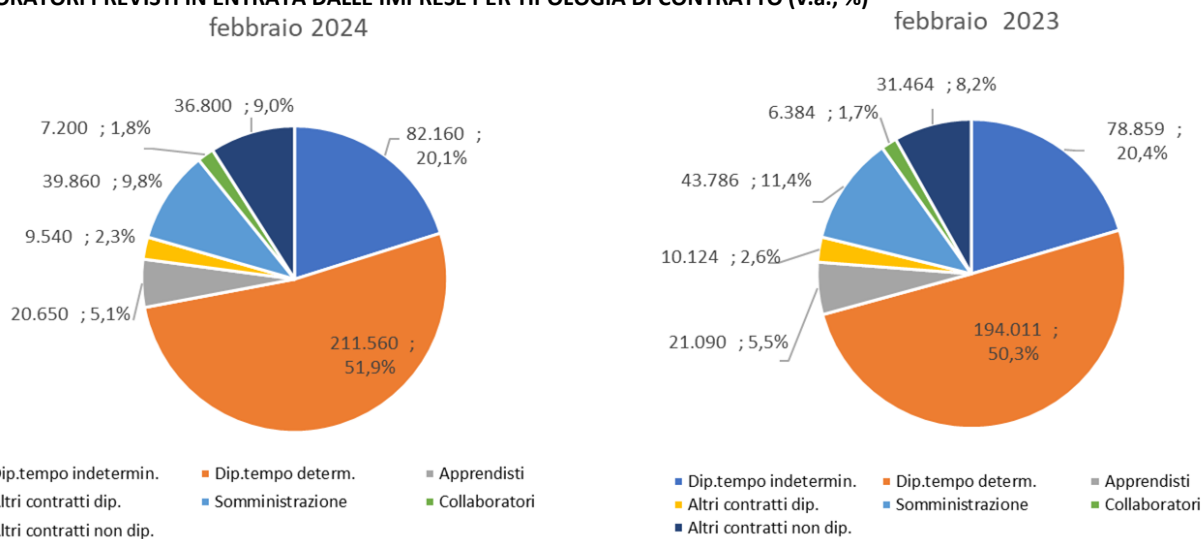
LAVORATORI PREVISTI IN ENTRATA DALLE IMPRESE PER SETTORE ECONOMICO (v.a.; %)



Valori assoluti arrotondati alle decine. I totali possono non coincidere con la somma dei singoli valori.

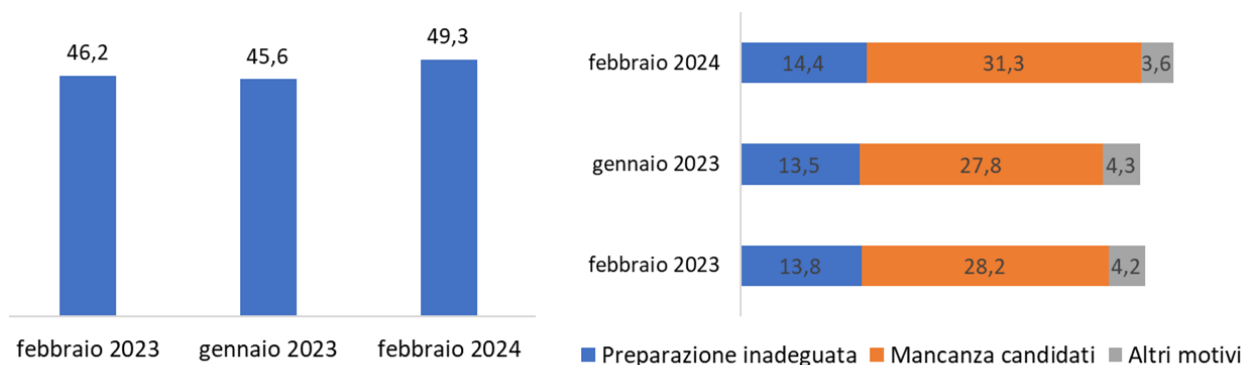
Fonte: Unioncamere - ANPAL, Sistema Informativo Excelsior, 2024

LAVORATORI PREVISTI IN ENTRATA DALLE IMPRESE PER TIPOLOGIA DI CONTRATTO (v.a.; %)



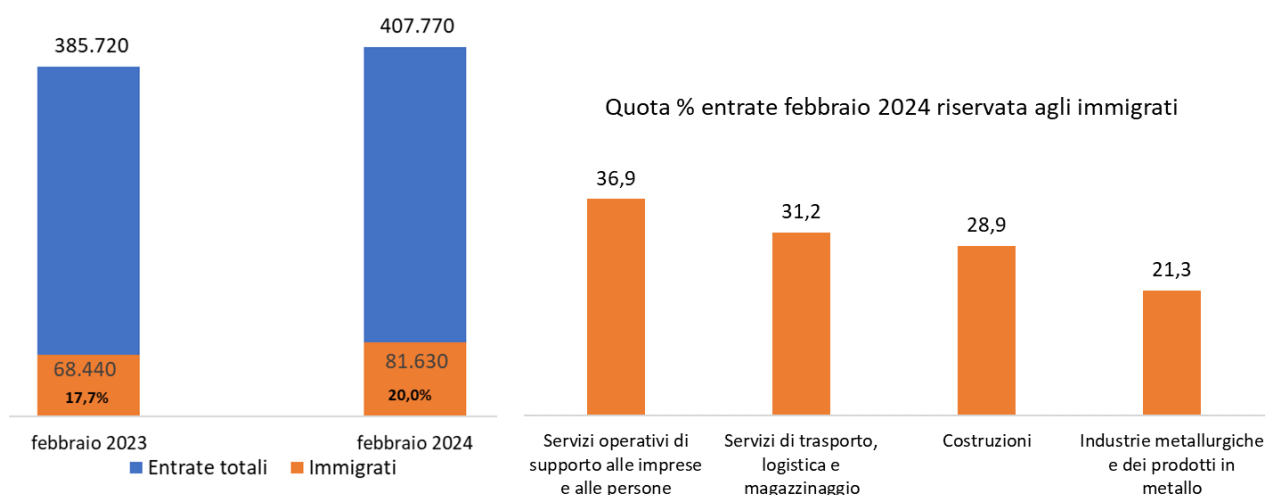
Fonte: Unioncamere - ANPAL, Sistema Informativo Excelsior, 2024

DIFFICOLTA' DI REPERIMENTO E MOTIVAZIONI (%)



Fonte: Unioncamere - ANPAL, Sistema Informativo Excelsior, 2024

LAVORATORI IMMIGRATI E I PRINCIPALI SETTORI DI IMPIEGO (V.A. E %)



Fonte: Unioncamere - ANPAL, Sistema Informativo Excelsior, 2024

LE PROFESSIONI PIÙ RICHIESTE NEL MESE DI FEBBRAIO 2024 *

secondo la classificazione delle professioni - ISTAT 2021 (3 digit)

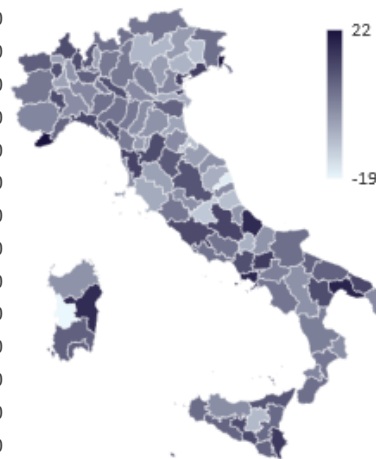
	ENTRATE PREVISTE FEBBRAIO 2024	Ripartiz x 1000	Difficoltà a reperire v.a.	ENTRATE PREVISTE febbraio - aprile 2024	(%)
ENTRATE	407.770	1.000	201.081	49,3	1.312.830
DIRIGENTI	1.160	2,8	781	67,3	3.130
Direttori e dirigenti generali di aziende	230	0,6	109	47,2	580
Direttori e dirigenti dipartimentali di aziende	260	0,6	140	53,9	750
Imprenditori e responsabili di piccole aziende	660	1,6	532	80,6	1.780
PROFESSIONI INTELLETTUALI, SCIENTIFICHE E CON ELEVATA SPECIALIZZAZIONE	28.400	69,6	12.363	43,5	82.000
Ingegneri	4.260	10,5	2.376	55,8	14.100
Specialisti delle scienze gestionali, commerciali e bancarie	5.280	13,0	1.809	34,3	15.420
Altri specialisti dell'educazione e della formazione	2.590	6,3	1.012	39,1	7.090
Analisti e specialisti nella progettazione di applicazioni	2.780	6,8	1.644	59,1	8.960
PROFESSIONI TECNICHE	57.560	141,2	32.629	56,7	176.010
Tecnici informatici, telematici e delle telecomunicazioni	6.760	16,6	3.896	57,6	21.280
Tecnici in campo ingegneristico	5.330	13,1	3.522	66,1	16.580
Tecnici della gestione dei processi produttivi di beni e servizi	4.770	11,7	3.287	68,9	14.660
Tecnici della salute	9.810	24,1	6.326	64,5	28.610
Tecnici dell'organizzazione e dell'amministrazione delle attività produttive	5.140	12,6	2.672	52,0	16.510
Tecnici delle attività finanziarie ed assicurative	2.300	5,6	938	40,8	7.590
Tecnici dei rapporti con i mercati	11.960	29,3	6.614	55,3	35.540
Tecnici della distribuzione commerciale	3.720	9,1	2.095	56,3	11.580
Insegnanti nella formazione professionale, istruttori, allenatori, atleti	2.740	6,7	1.320	48,2	7.970
IMPIEGATI	36.040	88,4	11.609	32,2	117.700
Addetti alla segreteria e agli affari generali	15.840	38,9	5.085	32,1	48.620
Addetti all'accoglienza e all'informazione della clientela	8.920	21,9	2.802	31,4	34.650
Addetti alla gestione amministrativa della logistica	4.140	10,2	1.411	34,1	12.790
Addetti alla gestione economica, contabile e finanziaria	3.200	7,9	1.159	36,2	9.910
PROFESSIONI QUALIFICATE NELLE ATTIVITÀ COMMERCIALI E NEI SERVIZI	95.110	233,2	44.136	46,4	348.020
Addetti alle vendite	35.590	87,3	11.236	31,6	113.420
Esercenti ed addetti nelle attività di ristorazione	41.370	101,5	23.513	56,8	178.460
Professioni qualificate nei servizi sanitari e sociali	5.910	14,5	3.257	55,1	18.260
Operatori della cura estetica	4.540	11,1	3.004	66,2	12.550
Professioni qualificate nei servizi personali	3.750	9,2	1.416	37,8	11.830
OPERAI SPECIALIZZATI	74.870	183,6	48.241	64,4	222.580
Operai specializzati addetti alle costruzioni e mantenimento di strutture edili	20.830	51,1	11.991	57,6	59.180
Operai specializzati addetti alle rifiniture delle costruzioni	11.840	29,0	8.371	70,7	35.670
Fonditori, saldatori, lattonieri, calderai, montatori di carpenteria metallica	7.730	19,0	5.449	70,5	24.450
Fabbricanti costruttori di utensili	4.330	10,6	2.947	68,1	12.280
Meccanici artigianali, montatori, riparatori, manutentori macchine fisse/mobili	9.590	23,5	6.694	69,8	29.190
Operai specializ. installaz./manutenzione attrezzature elettriche/elettroniche	6.160	15,1	3.876	62,9	18.090
Operai specializzati delle lavorazioni alimentari	3.590	8,8	2.074	57,8	10.210
Operai specializzati del tessile e dell'abbigliamento	2.860	7,0	1.781	62,3	9.000
CONDUTTORI IMPIANTI, OPERAI DI MACCHINARI FISSI E MOBILI, CONDUCENTI DI VEICOLI	52.400	128,5	28.168	53,8	158.330
Operai macchine automatiche e semiaut. per lavoraz. metalliche e prod. minerali	4.500	11,0	2.694	59,9	12.410
Conduttori macchinari fabbricazione di articoli in gomma e materie plastiche	2.030	5,0	804	39,6	5.820
Operai addetti a macchinari dell'industria tessile e delle confezioni	3.170	7,8	2.140	67,5	9.810
Operai addetti all'assemblaggio di prodotti industriali	5.400	13,2	2.725	50,5	13.930
Operai addetti a macchine confezionatrici di prodotti industriali	2.850	7,0	783	27,5	8.460
Operai addetti a macchinari fissi per l'industria alimentare	2.030	5,0	639	31,5	6.630
Conduttori di veicoli a motore e a trazione animale	21.160	51,9	13.180	62,3	66.320
Conduttori macchine movimento terra, sollevamento e maneggio materiali	5.510	13,5	2.590	47,0	18.150
PROFESSIONI NON QUALIFICATE	62.230	152,6	23.155	37,2	205.060
Personale non qualificato addetto allo spostamento e alla consegna merci	22.120	54,2	7.958	36,0	63.050
Personale non qualificato nei servizi di pulizia	30.560	74,9	11.832	38,7	108.120
Personale non qualificato delle costruzioni	3.340	8,2	1.257	37,6	9.960
Personale non qualificato nella manifattura	2.600	6,4	1.197	46,0	7.900

*Sono qui presentate le professioni richieste per i principali gruppi professionali. La somma delle entrate per ciascun "gruppo esposto", pertanto, non corrisponde al totale

Fonte: Unioncamere - ANPAL, Sistema Informativo Excelsior, 2024

LE ENTRATE NEI TERRITORI NEL MESE DI FEBBRAIO 2024 E NEL PERIODO FEBBRAIO - APRILE 2024

	Febbraio 2024		Febbraio - Aprile 2024	Variazioni (v.a.)		Variazione % previsione entrate febbraio 2024/2023
	Previsione entrate	% di difficile reperimento	Previsione entrate	febbraio 2024/2023	feb - apr 24/ feb - apr 23	
PIEMONTE	27.370	49,5	85.160	+910	+6.530	
VALLE D'AOSTA	910	51,9	2.710	+70	+380	
LOMBARDIA	88.910	48,3	270.850	+5.430	+23.390	
LIGURIA	10.540	53,9	39.150	+1.130	+5.650	
TRENTINO ALTO ADIC	8.740	57,4	33.200	-110	+2.380	
VENETO	40.130	55,3	129.740	+680	+5.750	
FRIULI VENEZIA GIUL	8.480	57,6	27.130	+320	+1.840	
EMILIA ROMAGNA	36.150	54,3	117.190	+170	+5.390	
TOSCANA	25.460	54,8	91.240	+1.460	+8.660	
UMBRIA	4.570	57,7	15.130	+340	+1.100	
MARCHE	9.360	54,2	31.360	-350	+1.180	
LAZIO	42.680	39,4	128.470	+4.160	+12.990	
ABRUZZO	8.250	53,2	25.010	+420	+1.700	
MOLISE	1.350	48,7	4.170	-40	+270	
CAMPANIA	34.490	44,1	112.330	+4.090	+15.470	
PUGLIA	20.730	45,8	66.060	+1.510	+6.710	
BASILICATA	2.620	48,7	8.210	+90	+610	
CALABRIA	6.750	46,9	21.120	+230	+1.960	
SICILIA	21.770	45,4	71.730	+1.250	+8.010	
SARDEGNA	8.530	48,3	32.880	+300	+4.280	
NORD OVEST	127.720	49,1	397.870	+7.540	+35.950	
NORD EST	93.500	55,3	307.270	+1.060	+15.370	
CENTRO	82.060	46,9	266.200	+5.600	+23.930	
SUD E ISOLE	104.480	46,1	341.500	+7.850	+39.020	
ITALIA	407.770	49,3	1.312.830	+22.050	+114.260	



Fonte: Unioncamere - ANPAL, Sistema Informativo Excelsior, 2024