



Comunicato stampa

**Lavoro: 538mila assunzioni previste dalle imprese a settembre**  
**Cresce dell'1,3% la domanda di lavoro rispetto a settembre 2023 grazie soprattutto**  
**al turismo e al commercio. Frenano manifatturiero e costruzioni**  
**Difficile da reperire il 47,2% dei lavoratori**

Roma, 11 settembre 2024 – Sono 538mila i lavoratori ricercati dalle imprese a settembre, con un contratto a tempo determinato superiore a un mese o a tempo indeterminato. Le previsioni occupazionali del Bollettino del *Sistema informativo Excelsior*, realizzato da Unioncamere e Ministero del Lavoro e delle Politiche Sociali <sup>1</sup> mostrano un incremento di 7mila unità rispetto a quanto programmato a settembre 2023 (+1,3%), mentre per il trimestre settembre-novembre 2024 le assunzioni previste superano di poco 1,4 milioni, restando pressoché stabili rispetto all'analogo periodo del 2023 (+0,1%).

A trainare la crescita prevista per il mese in corso è il settore dei servizi: 386mila i contratti programmati (+3,9% rispetto a 12 mesi fa), e oltre 1 milione nel trimestre, con l'apporto determinante per la crescita occupazionale proveniente dalle imprese turistiche (+21,4% a settembre) e da quelle commerciali (+25,4%). Frena, invece, la domanda delle imprese industriali sia a settembre (152mila, -7mila entrate rispetto a un anno fa; -4,6%), sia nel trimestre (418mila entrate, -25mila entrate; -5,7%).

In particolare, a settembre le imprese del manifatturiero sono alla ricerca di circa 98mila lavoratori (-1,0%), mentre le imprese delle costruzioni ne ricercano oltre 54mila (-10,5%). Tra i principali settori manifatturieri che programmano assunzioni si segnalano la meccatronica con circa 24mila contratti nel mese e 64mila nel trimestre (-6,8% sul mese e -7,8 sul trimestre) seguita dalla metallurgia con 18mila contratti nel mese e 48mila nel trimestre (rispettivamente -10,2% e -12,9%) e dalle industrie alimentari che ricercano 17mila lavoratori a settembre e 49mila per l'intero trimestre settembre-novembre (rispettivamente +23,7% e +23,5%).

Nel terziario, ad offrire le maggiori opportunità lavorative sono i servizi alle persone che ricercano 101mila lavoratori nel mese (-9,0%) e circa 201mila nel trimestre (-15,7%). Seguono il turismo con 84mila richieste nel mese (+21,4%) e 238mila nel trimestre (+22,9%) e commercio con 75mila lavoratori nel mese (+25,4%) e 230mila nel trimestre (+24,1%).

Sotto l'aspetto dimensionale, positive le aspettative delle imprese di medio grande dimensione con +9mila entrate nel mese (+2,3%) e +15mila nel trimestre (+1,5%), mentre risultano in flessione le previsioni delle imprese fino a 9 dipendenti, rispettivamente -1,8mila entrate rispetto a 12 mesi fa (-1,3%) e -13mila nel trimestre (-3,2%).

Il tempo determinato si conferma la forma contrattuale maggiormente proposta con 306mila unità, pari al 56,9% del totale a cui seguono i contratti a tempo indeterminato (104mila).

A settembre, le imprese dichiarano difficoltà di reperimento per oltre 254mila assunzioni (il 47,2% del totale), soprattutto a causa della "mancanza di candidati" (30,4%). I gruppi professionali con *mismatch* più elevato sono gli operai specializzati (65,6% la quota di entrate difficili da reperire), i dirigenti (61,4%), le professioni tecniche (52,9%) e i conduttori di impianti fissi e mobili (51,5%). In particolare, il Bollettino delle professioni di Excelsior riporta tra le figure più difficili da trovare gli operai specializzati addetti alle rifiniture delle costruzioni (79,0%), i fabbri ferrai costruttori di utensili (78,8%), gli attrezzisti, operai e artigiani del trattamento del legno (76,0%) e i fonditori,

<sup>1</sup> Le previsioni del mese di settembre si basano sulle interviste realizzate su un campione di circa 113.600 imprese. Le interviste sono state raccolte nel periodo 14 luglio 2024 - 31 luglio 2024.

saldatori (73,3%). Difficili da reperire anche i tecnici della gestione dei processi produttivi di beni e servizi (71,9%), i meccanici, montatori e riparatori (69,5%), gli operatori della cura estetica (66,3%) e i tecnici in campo ingegneristico (65,6%).

Le imprese sono alla ricerca di lavoratori immigrati per coprire oltre 100mila ingressi programmati nel mese di settembre, pari al 19,4% del totale contratti. Tra i settori che ricorrono maggiormente alla manodopera straniera si segnalano: i servizi operativi di supporto a imprese e persone (il 34,3% degli ingressi programmati sarà coperto da personale immigrato), i servizi di trasporto, logistica e magazzinaggio (32,8%), la metallurgia (23,6%), i servizi di alloggio e ristorazione (23,3%) e l'alimentare (19,5%).

Le opportunità per i giovani "under 30" sfiorano le 165mila unità, pari al 30,6% delle assunzioni totali previste a settembre. Le maggiori opportunità di impiego per i giovani sono offerte dai servizi finanziari e assicurativi (il 48% degli ingressi coperto da giovani), dai servizi informatici e delle telecomunicazioni (47,6%), dai servizi dei media e della comunicazione (47,4%), dal commercio (41,2%) e dai servizi di alloggio e ristorazione (41,0%).

A livello territoriale cresce la domanda di lavoro delle imprese del Nord ovest e del Centro (+6mila assunzioni per entrambe le aree territoriali), pressoché stabile la domanda di lavoro delle imprese del Sud e Isole mentre si segnala una flessione per le imprese del Nord est (-4mila assunzioni).

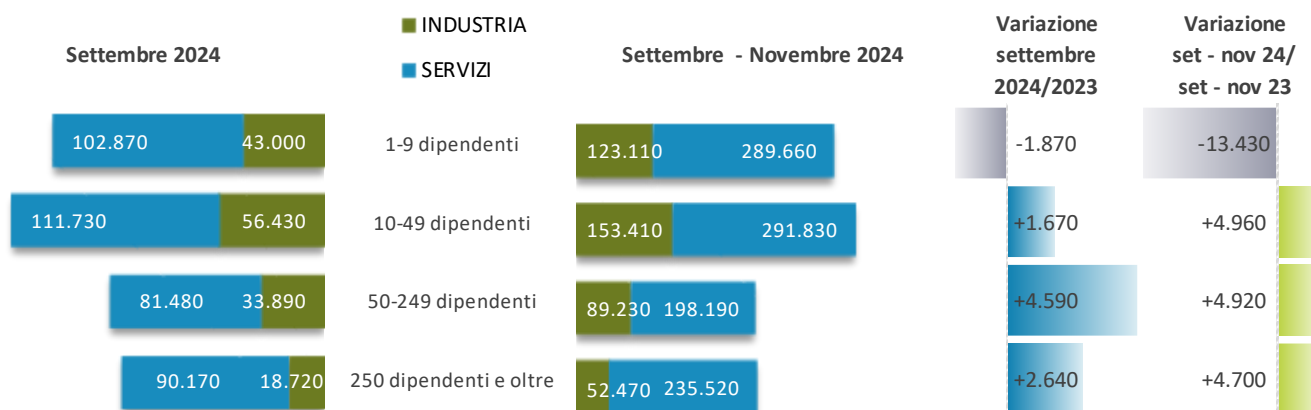
## LAVORATORI PREVISTI IN ENTRATA DALLE IMPRESE PER SETTORE DI ATTIVITÀ

	Totale entrate		Variazione sett24 - sett23		Variazione set-nov24/sett-nov23	
	programmate settembre 2024	programmate sett-nov 24	v.a.	%	v.a.	%
<b>TOTALE</b>	<b>538.280</b>	<b>1.433.420</b>	<b>7.030</b>	<b>1,3</b>	<b>1.160</b>	<b>0,1</b>
<b>INDUSTRIA</b>	<b>152.040</b>	<b>418.220</b>	<b>-7.360</b>	<b>-4,6</b>	<b>-25.230</b>	<b>-5,7</b>
<b><i>Manifatturiero e PU</i></b>	<b>97.800</b>	<b>268.170</b>	<b>-1.010</b>	<b>-1,0</b>	<b>-6.140</b>	<b>-2,2</b>
Industrie alimentari, delle bevande e del tabacco	17.070	49.230	3.280	23,7	9.360	23,5
Industrie tessili, dell'abbigliamento e calzature	11.540	31.350	-370	-3,1	-1.870	-5,6
Industrie del legno e del mobile	4.710	12.370	-820	-14,8	-2.940	-19,2
Industrie della carta, cartotecnica e stampa	2.970	8.110	-190	-5,9	-440	-5,1
Industrie chimico-farmaceutiche, della plastica e della gomma	8.330	22.760	-830	-9,0	-2.440	-9,7
Industrie lavorazione dei minerali non metalliferi ed estrattive	4.250	11.590	790	22,9	2.120	22,4
Industrie metallurgiche e dei prodotti in metallo	18.140	48.280	-2.070	-10,2	-7.140	-12,9
Industrie meccaniche ed elettroniche	23.580	64.070	-1.720	-6,8	-5.440	-7,8
Altre industrie	7.220	20.410	910	14,4	2.630	14,8
<b><i>Costruzioni</i></b>	<b>54.240</b>	<b>150.050</b>	<b>-6.350</b>	<b>-10,5</b>	<b>-19.090</b>	<b>-11,3</b>
<b>SERVIZI</b>	<b>386.240</b>	<b>1.015.200</b>	<b>14.390</b>	<b>3,9</b>	<b>26.390</b>	<b>2,7</b>
Commercio	74.770	229.670	15.120	25,4	44.640	24,1
Servizi di alloggio e ristorazione; servizi turistici	83.590	237.830	14.710	21,4	44.340	22,9
Servizi di trasporto, logistica e magazzinaggio	37.720	102.110	-6.080	-13,9	-23.520	-18,7
Servizi dei media e della comunicazione	7.930	20.430	-1.330	-14,3	-4.050	-16,5
Servizi informatici e delle telecomunicazioni	12.540	34.360	-870	-6,5	-3.860	-10,1
Servizi avanzati di supporto alle imprese	22.840	63.320	1.410	6,6	2.740	4,5
Servizi finanziari e assicurativi	4.330	12.690	490	12,8	1.740	15,9
Servizi operativi di supporto alle imprese e alle persone	41.290	113.840	920	2,3	1.770	1,6
Servizi alle persone	101.230	200.960	-9.980	-9,0	-37.410	-15,7

I valori assoluti sono arrotondati alle decine. A causa di questi arrotondamenti, i totali possono non coincidere con la somma dei singoli valori.

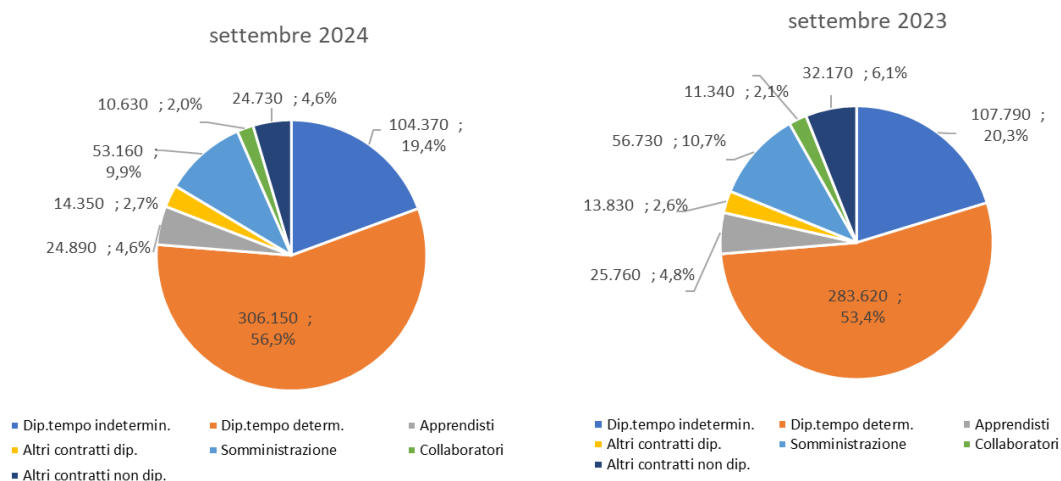
Fonte: Unioncamere – Ministero del Lavoro e delle Politiche Sociali, Sistema Informativo Excelsior, 2024

## LAVORATORI PREVISTI IN ENTRATA DALLE IMPRESE PER CLASSE DIMENSIONALE



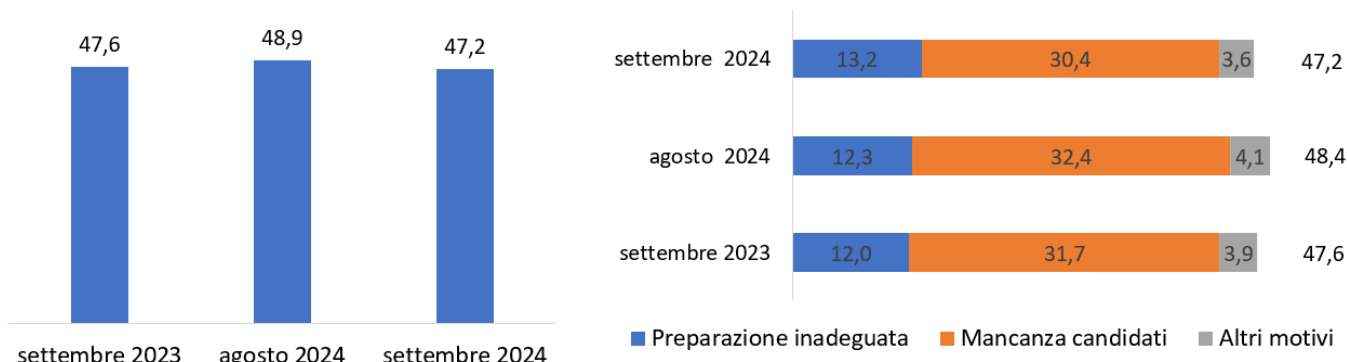
Fonte: Unioncamere – Ministero del Lavoro e delle Politiche Sociali, Sistema Informativo Excelsior, 2024

## LAVORATORI PREVISTI IN ENTRATA DALLE IMPRESE PER TIPOLOGIA DI CONTRATTO (v.a.; %)



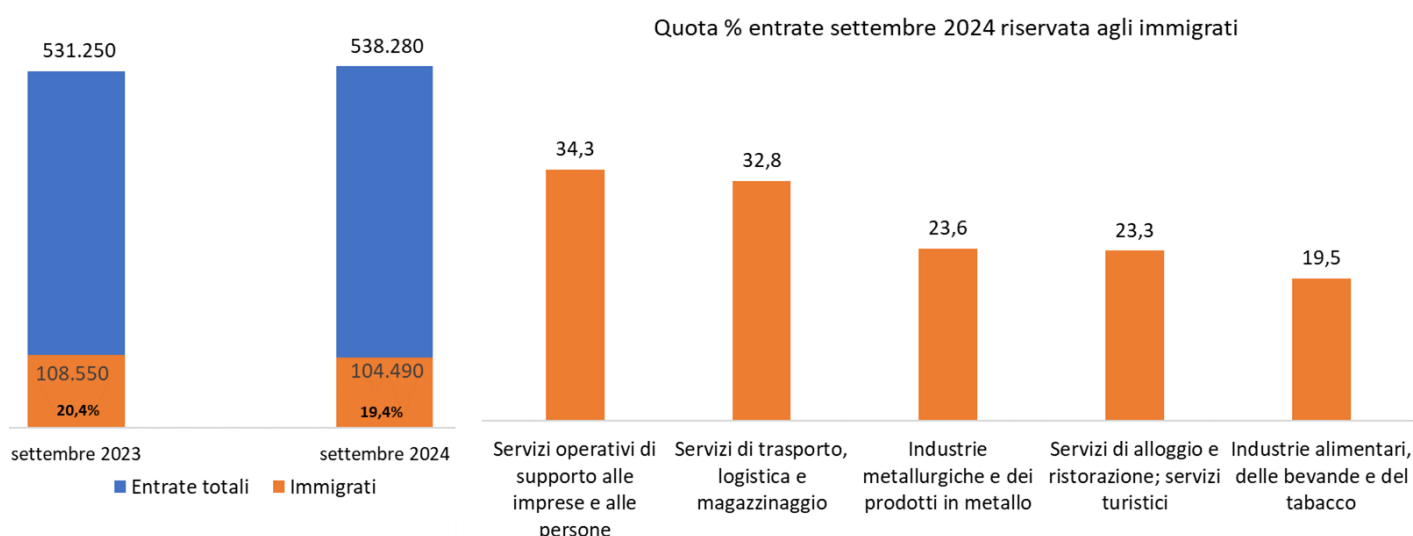
Fonte: Unioncamere – Ministero del Lavoro e delle Politiche Sociali, Sistema Informativo Excelsior, 2024

### DIFFICOLTA' DI REPERIMENTO E MOTIVAZIONI (%)



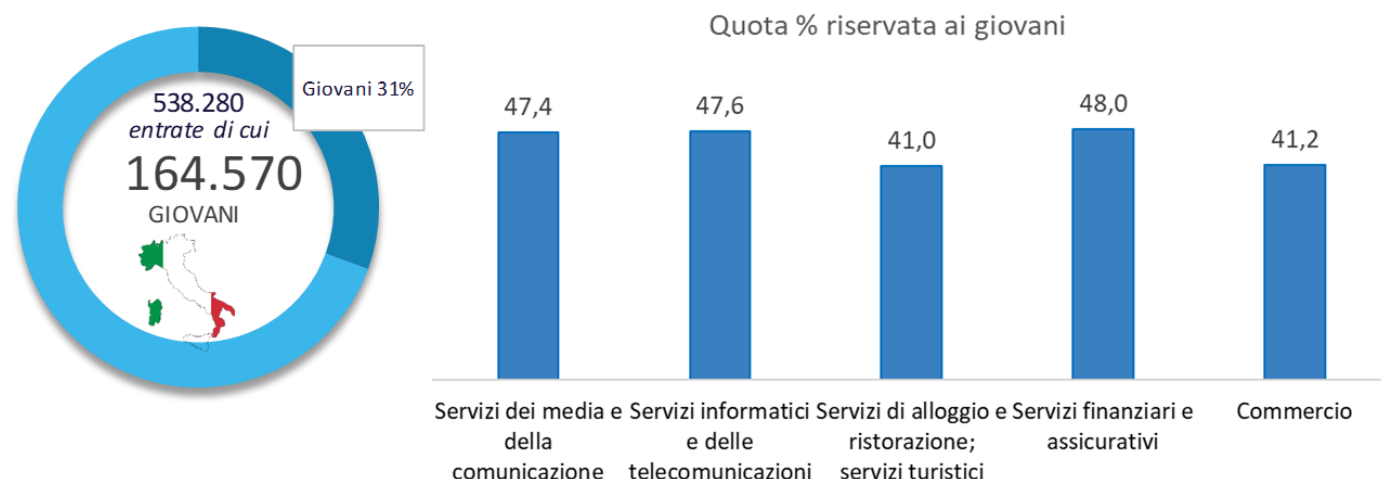
Fonte: Unioncamere – Ministero del Lavoro e delle Politiche Sociali, Sistema Informativo Excelsior, 2024

### LAVORATORI IMMIGRATI E I PRINCIPALI SETTORI DI IMPIEGO (V.A. E %)



Fonte: Unioncamere – Ministero del Lavoro e delle Politiche Sociali, Sistema Informativo Excelsior, 2024

### LE OPPORTUNITA' PER I GIOVANI E I PRINCIPALI SETTORI DI IMPIEGO (V.A. E %)



Fonte: Unioncamere – Ministero del lavoro e delle politiche sociali, Sistema Informativo Excelsior, 2024

## LE PROFESSIONI PIÙ RICHIESTE NEL MESE DI SETTEMBRE 2024 \*

secondo la classificazione delle professioni - ISTAT 2021 (3 digit)

	ENTRATE PREVISTE SETTEMBRE 2024	Ripartiz x 1000	Difficoltà a reperire (%)	ENTRATE PREVISTE settembre - novembre 2024
<b>ENTRATE</b>	<b>538.280</b>	<b>1.000</b>	<b>47,2</b>	<b>1.433.420</b>
<b>DIRIGENTI</b>	<b>1.060</b>	<b>2,0</b>	<b>61,4</b>	<b>2.930</b>
<b>PROFESSIONI INTELLETTUALI, SCIENTIFICHE E CON ELEVATA SPECIALIZZAZIONE</b>	<b>52.820</b>	<b>98,1</b>	<b>42,9</b>	<b>100.320</b>
Ingegneri	4.990	9,3	60,1	13.180
Specialisti delle scienze gestionali, commerciali e bancarie	5.930	11,0	39,7	15.890
Specialisti in discipline artistico-espressive	2.350	4,4	29,0	6.000
Docenti di scuola secondaria, post-secondaria	8.930	16,6	38,2	10.450
Docenti di scuola primaria, pre-primaria	15.050	28,0	39,5	19.680
Altri specialisti dell'educazione e della formazione	4.470	8,3	40,8	7.150
Analisti e specialisti nella progettazione di applicazioni	2.930	5,4	59,0	7.420
<b>PROFESSIONI TECNICHE</b>	<b>73.420</b>	<b>136,4</b>	<b>52,9</b>	<b>183.900</b>
Tecnici informatici, telematici e delle telecomunicazioni	6.260	11,6	57,9	18.090
Tecnici in campo ingegneristico	6.750	12,5	65,6	18.290
Tecnici della gestione dei processi produttivi di beni e servizi	5.500	10,2	71,9	15.590
Tecnici di apparecchiature ottiche e audio-video	2.020	3,7	25,3	5.110
Tecnici della salute	16.560	30,8	58,7	35.700
Tecnici dell'organizzazione e dell'amministrazione delle attività produttive	5.580	10,4	44,1	15.710
Tecnici delle attività finanziarie ed assicurative	2.100	3,9	31,9	5.650
Tecnici dei rapporti con i mercati	13.480	25,1	55,2	36.770
Tecnici della distribuzione commerciale	2.770	5,1	57,9	7.350
Insegnanti nella formazione professionale, istruttori, allenatori, atleti	6.590	12,2	28,9	10.590
<b>IMPIEGATI</b>	<b>46.910</b>	<b>87,2</b>	<b>33,2</b>	<b>124.120</b>
Addetti alla segreteria e agli affari generali	20.650	38,4	33,5	53.140
Addetti agli sportelli e ai movimenti di denaro	2.970	5,5	28,7	9.230
Addetti all'accoglienza e all'informazione della clientela	12.650	23,5	31,5	32.150
Addetti alla gestione amministrativa della logistica	4.580	8,5	31,0	13.220
Addetti alla gestione economica, contabile e finanziaria	3.630	6,7	40,7	10.210
<b>PROFESSIONI QUALIFICATE NELLE ATTIVITÀ COMMERCIALI E NEI SERVIZI</b>	<b>136.680</b>	<b>253,9</b>	<b>43,1</b>	<b>395.950</b>
Addetti alle vendite	42.640	79,2	32,9	134.040
Esercenti ed addetti nelle attività di ristorazione	68.610	127,5	47,2	194.050
Professioni qualificate nei servizi sanitari e sociali	9.280	17,2	55,6	23.850
Operatori della cura estetica	4.960	9,2	66,3	14.660
Professioni qualificate nei servizi personali	7.200	13,4	31,1	16.470
<b>OPERAI SPECIALIZZATI</b>	<b>89.510</b>	<b>166,3</b>	<b>65,6</b>	<b>239.360</b>
Operai specializzati addetti alle costruzioni e mantenimento di strutture edili	23.070	42,9	60,0	54.530
Operai specializzati addetti alle rifiniture delle costruzioni	15.070	28,0	79,0	43.050
Fonditori, saldatori, lattonieri, calderai, montatori di carpenteria metallica	8.420	15,6	73,3	24.460
Fabbricanti ferrai costruttori di utensili	4.700	8,7	78,8	12.110
Meccanici artigianali, montatori, riparatori, manutentori macchine fisse/mobili	11.600	21,5	69,5	32.760
Operai specializ. installaz./manutenzione attrezzature elettriche/elettroniche	6.420	11,9	63,2	20.450
Operai specializzati delle lavorazioni alimentari	4.730	8,8	49,2	12.920
Attrezzisti, operai e artigiani del trattamento del legno	2.950	5,5	76,0	7.080
Operai specializzati del tessile e dell'abbigliamento	3.720	6,9	53,8	8.520
<b>CONDUTTORI IMPIANTI, OPERAI DI MACCHINARI FISSI E MOBILI, CONDUCENTI DI VEICOLI</b>	<b>56.270</b>	<b>104,5</b>	<b>51,5</b>	<b>160.100</b>
Operai macchine automatiche e semiaut. per lavoraz. metalliche e prod. minerali	4.740	8,8	59,2	10.620
Conduttori macchinari fabbricazione di articoli in gomma e materie plastiche	2.040	3,8	51,0	5.460
Operai addetti a macchinari dell'industria tessile e delle confezioni	2.730	5,1	60,4	9.200
Operai addetti all'assemblaggio di prodotti industriali	4.900	9,1	45,3	12.910
Operai addetti a macchine confezionatrici di prodotti industriali	4.140	7,7	29,1	13.340
Operai addetti a macchinari fissi per l'industria alimentare	3.050	5,7	32,7	8.680
Conduttori di veicoli a motore e a trazione animale	23.830	44,3	58,1	66.060
Conduttori macchine movimento terra, sollevamento e maneggio materiali	4.640	8,6	52,9	13.200
<b>PROFESSIONI NON QUALIFICATE</b>	<b>81.600</b>	<b>151,6</b>	<b>36,6</b>	<b>226.740</b>
Personale non qualificato addetto allo spostamento e alla consegna merci	35.870	66,6	33,7	93.850
Personale non qualificato nei servizi di pulizia	36.330	67,5	39,7	103.140
Personale non qualificato nella manifattura	2.480	4,6	48,8	7.560

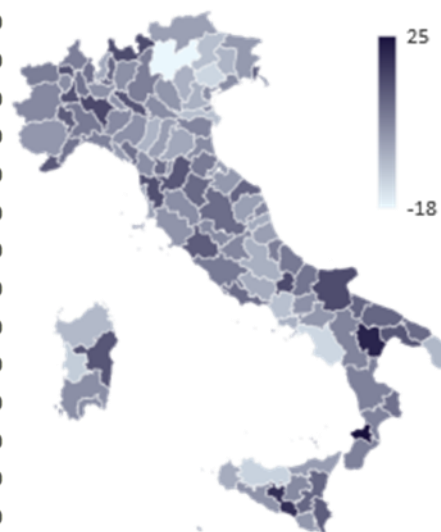
\* Sono qui presentate le professioni richieste per i principali gruppi professionali. La somma delle entrate per ciascun "gruppo esposto", pertanto, non Per maggiori informazioni, si veda il sito <http://excelsior.unioncamere.net>

\* Sono qui presentate le professioni richieste per i principali gruppi professionali. La somma delle entrate per ciascun "gruppo esposto", pertanto, non corrisponde al totale.

Fonte: Unioncamere – Ministero del lavoro e delle politiche sociali, Sistema Informativo Excelsior, 2024

## LE ENTRATE NEI TERRITORI NEL MESE DI SETTEMBRE 2024 E NEL PERIODO SETTEMBRE - NOVEMBRE 2024

	Settembre 2024		Settembre - Novembre 2024	Variazioni (v.a.)		Variazione % previsione entrate settembre 2024/2023
	Previsione entrate	% di difficile reperimento	Previsione entrate	settembre 2024/2023	set - nov 24/ set - nov 23	
PIEMONTE	38.300	49,2	98.350	+1.240	-340	
VALLE D'AOSTA	1.220	52,6	4.660	+60	+490	
LOMBARDIA	125.380	46,0	313.970	+3.740	-670	
LIGURIA	11.180	51,2	30.970	+470	-630	
TRENTINO ALTO ADIC	12.290	54,8	32.620	-1.490	-1.650	
VENETO	49.640	51,5	129.070	-2.300	-8.920	
FRIULI VENEZIA GIUL	10.700	56,3	27.610	-70	-1.640	
EMILIA ROMAGNA	48.780	50,5	124.870	-460	-4.970	
TOSCANA	33.710	49,0	88.430	+2.270	+1.230	
UMBRIA	6.490	52,1	16.800	+400	+200	
MARCHE	13.030	52,2	34.560	+250	-660	
LAZIO	59.000	43,2	156.540	+2.740	+4.860	
ABRUZZO	10.220	48,5	28.370	+120	+1.340	
MOLISE	1.680	50,4	4.840	+130	+330	
CAMPANIA	39.140	43,2	114.340	-2.570	+50	
PUGLIA	26.980	42,2	77.550	+1.770	+5.790	
BASILICATA	3.310	51,8	9.410	+290	+630	
CALABRIA	8.780	46,1	28.040	+490	+3.340	
SICILIA	28.440	40,4	82.490	+90	+1.560	
SARDEGNA	10.010	47,2	29.930	-130	+810	
<b>NORD OVEST</b>	<b>176.070</b>	<b>47,1</b>	<b>447.950</b>	<b>+5.500</b>	<b>-1.150</b>	
<b>NORD EST</b>	<b>121.410</b>	<b>51,9</b>	<b>314.160</b>	<b>-4.320</b>	<b>-17.180</b>	
<b>CENTRO</b>	<b>112.230</b>	<b>46,5</b>	<b>296.330</b>	<b>+5.660</b>	<b>+5.640</b>	
<b>SUD E ISOLE</b>	<b>128.580</b>	<b>43,6</b>	<b>374.980</b>	<b>+180</b>	<b>+13.850</b>	
<b>ITALIA</b>	<b>538.280</b>	<b>47,2</b>	<b>1.433.420</b>	<b>+7.030</b>	<b>+1.160</b>	



Fonte: Unioncamere – Ministero del lavoro e delle politiche sociali, Sistema Informativo Excelsior, 2024