



Comunicato stampa

## **Lavoro: 404mila entrate previste dalle imprese a febbraio**

### **Positive le aspettative per i servizi, maggiore incertezza per l'industria**

### **Sono 193mila le assunzioni di difficile reperimento**

Roma, 20 febbraio 2024 - Sono circa 404mila le assunzioni previste dalle imprese per il mese di febbraio e quasi 1,4 milioni quelle per il trimestre febbraio-aprile; -4mila rispetto a febbraio 2024 (-1,0%) e +81mila invece per il trimestre (+6,1%). In crescita le imprese dei servizi (+0,5% nel mese), in frenata il manifatturiero e le costruzioni (-4,2% e -3,7% rispettivamente al confronto con 12 mesi fa). Si mantiene elevata la difficoltà di reperimento segnalata dalle imprese che coinvolge a febbraio il 47,9% delle assunzioni programmate. A delineare questo scenario è il Bollettino del Sistema informativo Excelsior, realizzato da Unioncamere e Ministero del Lavoro e delle Politiche Sociali, grazie al Programma nazionale Giovani, donne e lavoro cofinanziato dall'Unione europea, che elabora le previsioni occupazionali per il mese di febbraio <sup>1</sup>.

L'industria nel suo complesso programma quasi 127mila entrate nel mese e circa 380mila nel trimestre, con una flessione rispetto a un anno fa sia nel mese (-4,0% rispetto allo scorso febbraio), sia nel trimestre (-2,7%). A febbraio, il manifatturiero è alla ricerca di quasi 79mila lavoratori (-4,2%) e circa 238mila nel trimestre (-2,8% rispetto allo scorso anno), mentre il comparto delle costruzioni programma per il mese oltre 48mila entrate (-3,7%) e a circa 141mila nel trimestre (-2,5%).

Bene, invece, i servizi che programmano oltre 277mila entrate nel mese (+0,5%) e oltre 1 milione nel trimestre (+9,9%). A creare maggiori opportunità di lavoro è il commercio con circa 75mila assunzioni programmate nel mese (+24,6%) e oltre 257mila nel trimestre (+36,1%).

A febbraio sono difficili da reperire 193mila profili professionali pari al 47,9% del totale assunzioni programmate soprattutto a causa della mancanza di candidati (30,0%), seguita dalla preparazione inadeguata (14,7%). A risentire maggiormente del *mismatch* sono le imprese delle costruzioni (63,8% dei profili ricercati è di difficile reperimento), le imprese della metallurgia e fabbricazione di prodotti in metallo (61,8%), le industrie tessili, abbigliamento e calzature (56,5%), le industrie del legno e del mobile (56,2%) e le imprese della mecatronica (55,9%). Dal Borsino delle professioni sono difficili da reperire sul mercato i tecnici della gestione dei processi produttivi di beni e servizi (72,8%), gli operai specializzati addetti alle rifiniture delle costruzioni (72,0%), i fabbri ferrai costruttori di utensili (71,3%), meccanici artigianali, montatori, riparatori, manutentori macchine fisse e mobili (69,4%) e i fonditori, saldatori, lattonieri, calderai, montatori di carpenteria metallica (68,7%). Difficili da reperire anche i tecnici in campo ingegneristico e i tecnici della salute, rispettivamente 63,3% e 62,7% la quota segnalata dalle imprese.

Sono circa 79mila le assunzioni di personale immigrato (il 19,5% delle entrate) soprattutto nei servizi operativi di supporto alle imprese e alle persone (34,4%), nei settori dei trasporti, logistica e magazzinaggio (28,0%) e costruzioni (26,7%).

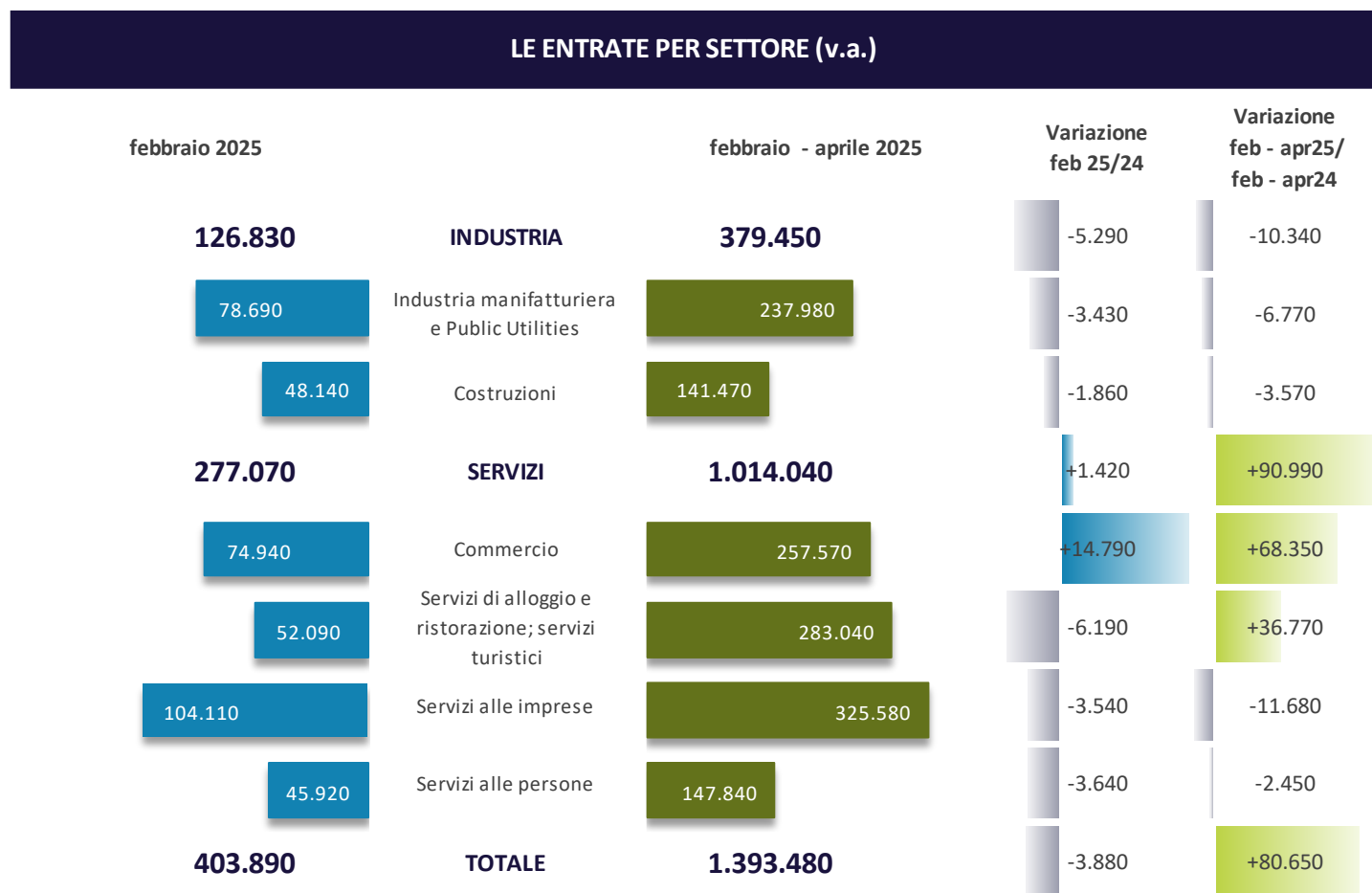
I contratti a tempo determinato sono proposti a 215mila unità, pari al 53,4% del totale, in leggero aumento rispetto a febbraio 2024 quando erano 211mila (51,9%). Crescono anche i contratti a tempo indeterminato con 86mila unità nel mese pari al 21,4% mentre erano 82mila nel febbraio 2024 (20,1%).

---

<sup>1</sup> Le previsioni del mese di febbraio si basano sulle interviste realizzate su un campione di più di 106mila imprese. Le interviste sono state acquisite nel periodo 8 gennaio 2025 - 22 gennaio 2025.

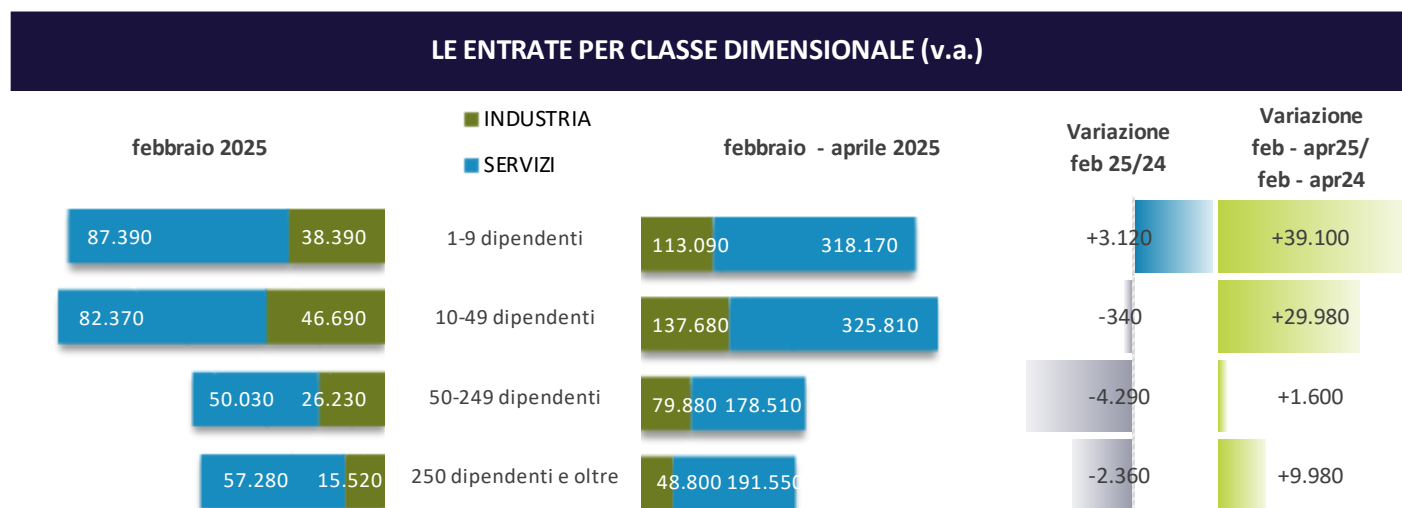
A livello territoriale, 123mila entrate sono previste dalle imprese del Sud e isole, a cui seguono le imprese del Nord ovest (110mila), del Nord est (92mila) e del Centro (78mila). Nel Nord est la difficoltà di reperimento continua a interessare più di una assunzione su due (52,5%).

LAVORATORI PREVISTI IN ENTRATA DALLE IMPRESE PER SETTORE DI ATTIVITÀ



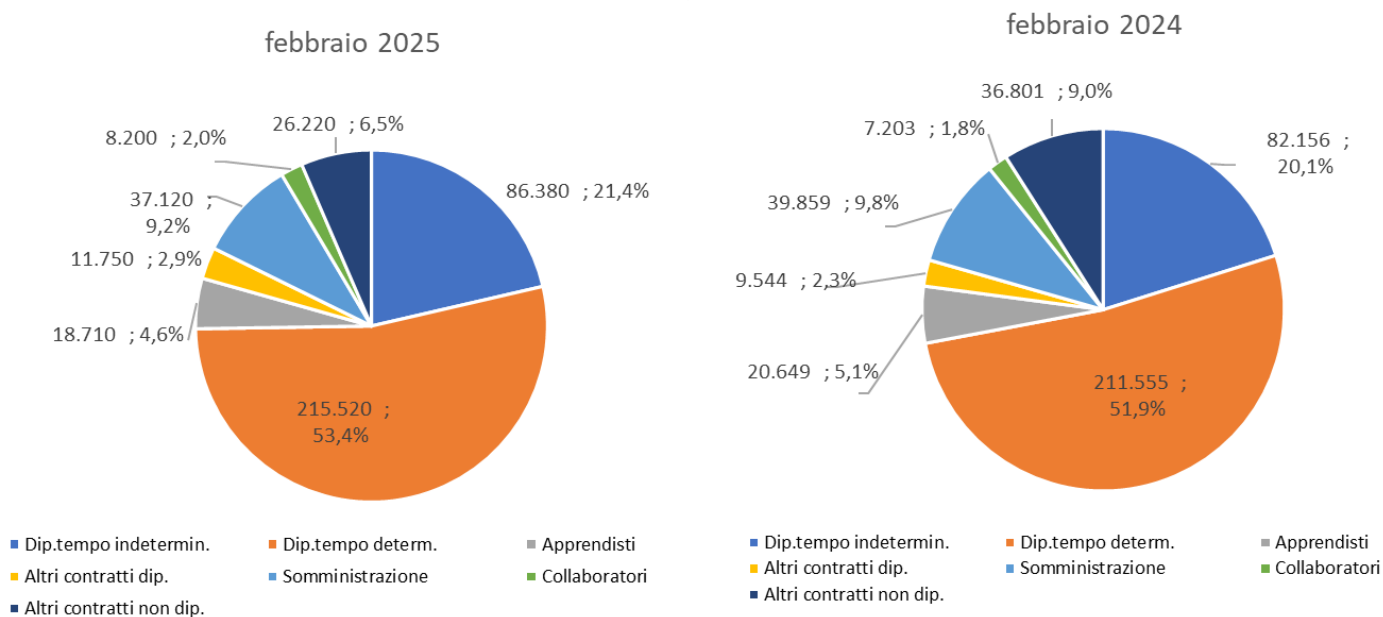
Fonte: Unioncamere - Ministero del Lavoro e delle Politiche Sociali, Sistema Informativo Excelsior, 2025

LAVORATORI PREVISTI IN ENTRATA DALLE IMPRESE PER CLASSE DIMENSIONALE



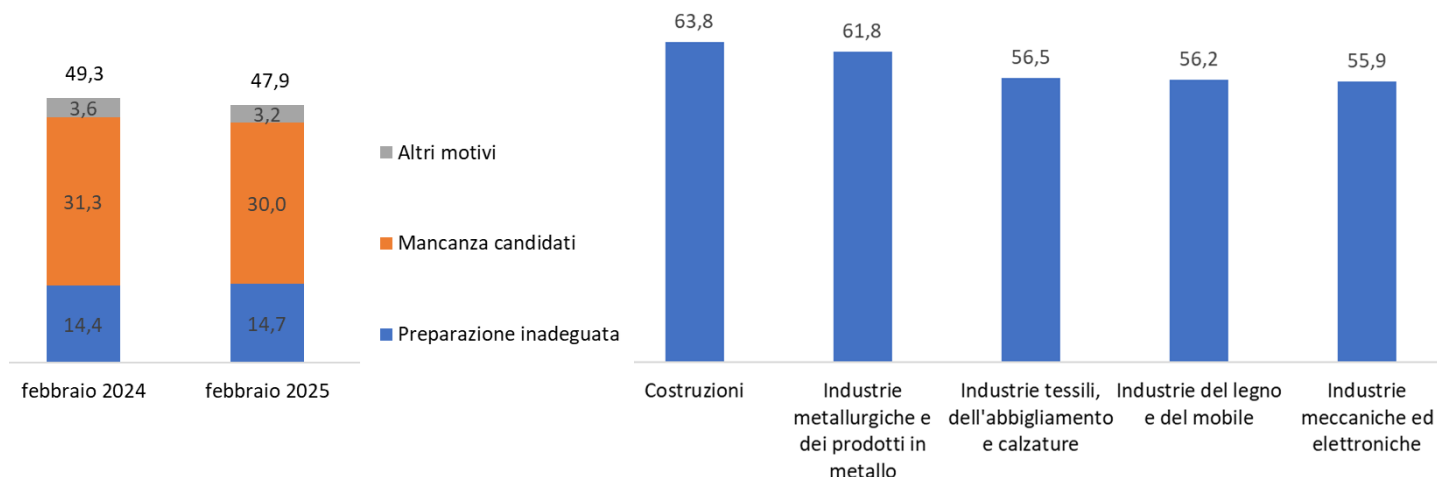
Fonte: Unioncamere - Ministero del Lavoro e delle Politiche Sociali, Sistema Informativo Excelsior, 2025

**LAVORATORI PREVISTI IN ENTRATA DALLE IMPRESE PER TIPOLOGIA DI CONTRATTO (v.a.; %)**



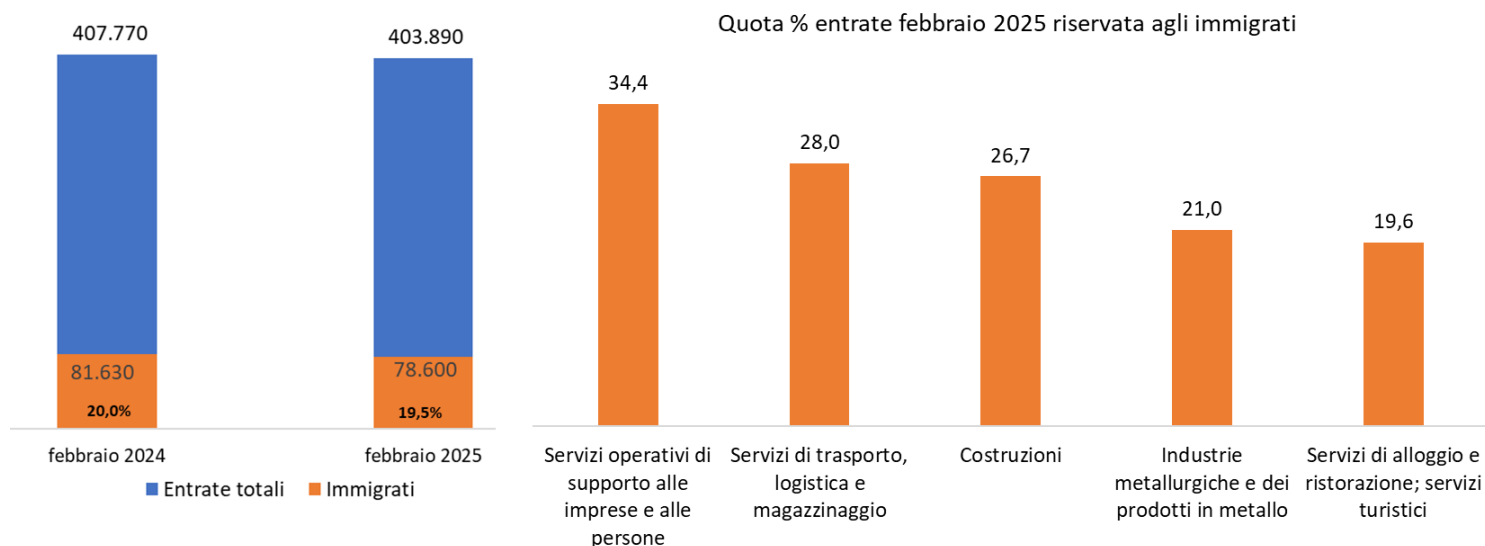
Fonte: Unioncamere - Ministero del Lavoro e delle Politiche Sociali, Sistema Informativo Excelsior, 2025

**DIFFICOLTA' DI REPERIMENTO, MOTIVAZIONI E SETTORI CON MAGGIORI DIFFICOLTA' (%)**



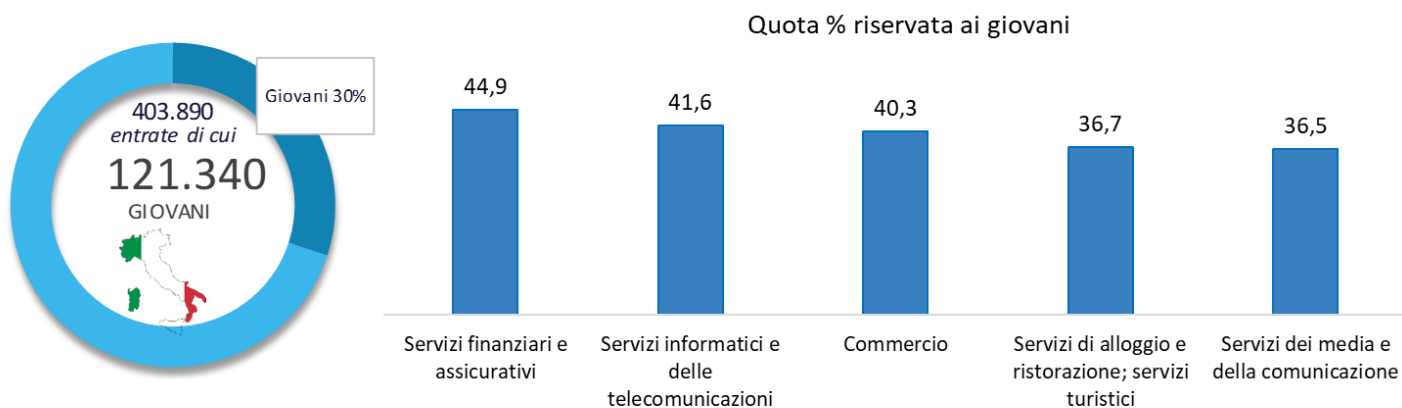
Fonte: Unioncamere - Ministero del Lavoro e delle Politiche Sociali, Sistema Informativo Excelsior, 2025

## LAVORATORI IMMIGRATI E I PRINCIPALI SETTORI DI IMPIEGO (V.A. E %)



Fonte: Unioncamere - Ministero del Lavoro e delle Politiche Sociali, Sistema Informativo Excelsior, 2025

## LE OPPORTUNITA' PER I GIOVANI E I PRINCIPALI SETTORI DI IMPIEGO (V.A. E %)



Fonte: Unioncamere - Ministero del Lavoro e delle Politiche Sociali, Sistema Informativo Excelsior, 2025

## LE PROFESSIONI PIÙ RICHIESTE NEL MESE DI FEBBRAIO 2025 \*

secondo la classificazione delle professioni - ISTAT 2021 (3 digit)

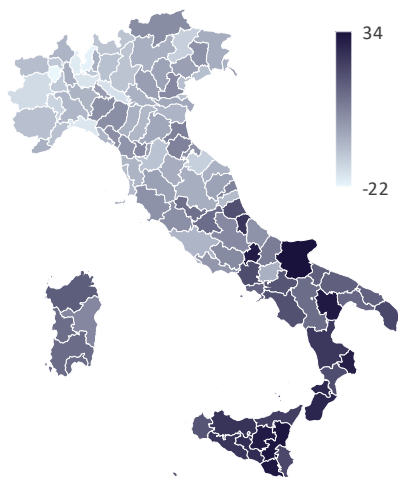
	ENTRATE PREVISTE FEBBRAIO 2025	Ripartiz x 1000	Difficoltà a reperire (v.a.)	(%)	ENTRATE PREVISTE febbraio - aprile 2025
<b>ENTRATE</b>	<b>403.890</b>	<b>1.000</b>	<b>193.473</b>	<b>47,9</b>	<b>1.393.480</b>
<b>DIRIGENTI</b>	<b>800</b>	<b>2,0</b>	<b>549</b>	<b>68,6</b>	<b>2.500</b>
<b>PROFESSIONI INTELLETTUALI, SCIENTIFICHE E CON ELEVATA SPECIALIZZAZIONE</b>	<b>26.560</b>	<b>65,8</b>	<b>13.257</b>	<b>49,9</b>	<b>77.960</b>
Ingegneri	5.250	13,0	2.882	54,9	15.340
Specialisti delle scienze gestionali, commerciali e bancarie	5.220	12,9	2.382	45,6	16.060
Analisti e specialisti nella progettazione di applicazioni	2.200	5,5	1.236	56,2	6.800
<b>PROFESSIONI TECNICHE</b>	<b>52.640</b>	<b>130,3</b>	<b>28.478</b>	<b>54,1</b>	<b>164.700</b>
Tecnici informatici, telematici e delle telecomunicazioni	6.000	14,9	3.217	53,6	18.590
Tecnici in campo ingegneristico	4.540	11,2	2.873	63,3	14.470
Tecnici della gestione dei processi produttivi di beni e servizi	4.740	11,7	3.449	72,8	14.600
Tecnici di apparecchiature ottiche e audio-video	2.060	5,1	438	21,2	5.380
Tecnici della salute	8.780	21,7	5.507	62,7	26.970
Tecnici dell'organizzazione e dell'amministrazione delle attività produttive	4.350	10,8	1.894	43,5	13.820
Tecnici delle attività finanziarie ed assicurative	2.030	5,0	898	44,2	6.040
Tecnici dei rapporti con i mercati	12.180	30,2	6.229	51,1	38.620
Tecnici della distribuzione commerciale	2.750	6,8	1.706	62,0	8.490
<b>IMPIEGATI</b>	<b>34.570</b>	<b>85,6</b>	<b>10.809</b>	<b>31,3</b>	<b>119.240</b>
Addetti alla segreteria e agli affari generali	15.110	37,4	4.737	31,4	48.230
Addetti all'accoglienza e all'informazione della clientela	8.410	20,8	2.593	30,8	37.570
Addetti alla gestione amministrativa della logistica	4.880	12,1	1.578	32,3	13.650
Addetti alla gestione economica, contabile e finanziaria	3.170	7,8	981	30,9	9.380
<b>PROFESSIONI QUALIFICATE NELLE ATTIVITÀ COMMERCIALI E NEI SERVIZI</b>	<b>101.470</b>	<b>251,2</b>	<b>41.351</b>	<b>40,8</b>	<b>409.470</b>
Addetti alle vendite	43.610	108,0	13.623	31,2	150.110
Esercenti ed addetti nelle attività di ristorazione	39.300	97,3	18.323	46,6	201.810
Professioni qualificate nei servizi sanitari e sociali	5.880	14,6	3.206	54,5	18.530
Operatori della cura estetica	4.900	12,1	2.945	60,1	13.620
Professioni qualificate nei servizi personali	4.130	10,2	1.558	37,7	13.030
<b>OPERAI SPECIALIZZATI</b>	<b>79.230</b>	<b>196,2</b>	<b>52.375</b>	<b>66,1</b>	<b>235.590</b>
Operai specializzati addetti alle costruzioni e mantenimento di strutture edili	20.080	49,7	12.395	61,7	56.690
Operai specializzati addetti alle rifiniture delle costruzioni	13.350	33,0	9.611	72,0	39.870
Fonditori, saldatori, lattonieri, calderai, montatori di carpenteria metallica	7.700	19,1	5.293	68,7	23.270
Fabbricanti costruttori di utensili	4.080	10,1	2.910	71,3	11.070
Meccanici artigianali, montatori, riparatori, manutentori macchine fisse/mobili	11.680	28,9	8.105	69,4	37.160
Operai specializ. installaz./manutenzione attrezzature elettriche/elettroniche	5.160	12,8	3.496	67,8	16.770
Operai specializzati delle lavorazioni alimentari	5.100	12,6	3.507	68,8	13.920
Operai specializzati del tessile e dell'abbigliamento	2.840	7,0	1.470	51,8	8.060
<b>CONDUTTORI IMPIANTI, OPERAI DI MACCHINARI FISSI E MOBILI, CONDUCENTI DI VEICOLI</b>	<b>46.620</b>	<b>115,4</b>	<b>25.045</b>	<b>53,7</b>	<b>155.940</b>
Operai macchine automatiche e semiaut. per lavoraz. metalliche e prod. minerali	3.690	9,1	2.455	66,5	10.900
Operai addetti a macchinari dell'industria tessile e delle confezioni	2.380	5,9	1.583	66,5	7.730
Operai addetti all'assemblaggio di prodotti industriali	4.160	10,3	1.687	40,5	11.550
Operai addetti a macchine confezionatrici di prodotti industriali	2.930	7,3	810	27,7	9.590
Conduttori di veicoli a motore e a trazione animale	20.550	50,9	12.487	60,8	72.780
Conduttori macchine movimento terra, sollevamento e maneggio materiali	3.480	8,6	1.903	54,7	13.060
<b>PROFESSIONI NON QUALIFICATE</b>	<b>62.000</b>	<b>153,5</b>	<b>21.608</b>	<b>34,9</b>	<b>228.090</b>
Personale non qualificato addetto allo spostamento e alla consegna merci	23.870	59,1	7.934	33,2	75.970
Personale non qualificato nei servizi di pulizia	30.290	75,0	10.917	36,0	122.170
Personale non qualificato delle costruzioni	2.480	6,1	1.014	40,9	6.850

\*Sono qui presentate le professioni richieste per i principali gruppi professionali. La somma delle entrate per ciascun "gruppo esposto", pertanto, non corrisponde al totale.

Fonte: Unioncamere - Ministero del Lavoro e delle Politiche Sociali, Sistema Informativo Excelsior, 2025

## LE ENTRATE NEI TERRITORI NEL MESE DI FEBBRAIO 2025 E NEL PERIODO FEBBRAIO - APRILE 2025

	Febbraio 2025		febbraio - aprile 2025	Variazioni (v.a.)		Variazione % previsione entrate febbraio 2025/2024
	Previsione entrate	% di difficile reperimento	Previsione entrate	febbraio 2025/2024	feb - apr25/ feb - apr24	
PIEMONTE	23.960	49,7	74.400	-3.410	-10.760	
VALLE D'AOSTA	830	55,6	2.430	-80	-280	
LOMBARDIA	76.210	48,5	236.530	-12.700	-34.320	
LIGURIA	9.080	50,4	32.880	-1.460	-6.270	
TRENTINO ALTO ADIC	8.720	58,7	35.430	-20	+2.220	
VENETO	39.240	51,8	138.450	-890	+8.710	
FRIULI VENEZIA GIUL	8.290	58,3	28.260	-190	+1.130	
EMILIA ROMAGNA	35.760	50,6	122.830	-400	+5.640	
TOSCANA	24.370	52,0	97.510	-1.090	+6.270	
UMBRIA	4.510	55,8	16.510	-60	+1.380	
MARCHE	8.800	54,2	32.470	-560	+1.120	
LAZIO	40.670	40,8	138.150	-2.010	+9.680	
ABRUZZO	9.210	53,1	29.720	+960	+4.710	
MOLISE	1.550	50,9	5.040	+200	+870	
CAMPANIA	39.530	42,6	140.690	+5.040	+28.360	
PUGLIA	24.470	44,3	86.590	+3.740	+20.530	
BASILICATA	3.110	44,6	10.040	+490	+1.840	
CALABRIA	8.450	47,7	28.380	+1.700	+7.260	
SICILIA	27.550	42,4	95.900	+5.780	+24.170	
SARDEGNA	9.600	44,1	41.280	+1.070	+8.400	
<b>NORD OVEST</b>	<b>110.070</b>	<b>48,9</b>	<b>346.240</b>	<b>-17.650</b>	<b>-51.630</b>	
<b>NORD EST</b>	<b>92.010</b>	<b>52,5</b>	<b>324.970</b>	<b>-1.490</b>	<b>+17.700</b>	
<b>CENTRO</b>	<b>78.350</b>	<b>46,6</b>	<b>284.640</b>	<b>-3.710</b>	<b>+18.440</b>	
<b>SUD E ISOLE</b>	<b>123.460</b>	<b>44,3</b>	<b>437.640</b>	<b>+18.980</b>	<b>+96.140</b>	
<b>ITALIA</b>	<b>403.890</b>	<b>47,9</b>	<b>1.393.480</b>	<b>-3.880</b>	<b>+80.650</b>	



Fonte: Unioncamere - Ministero del Lavoro e delle Politiche Sociali, Sistema Informativo Excelsior, 2025