

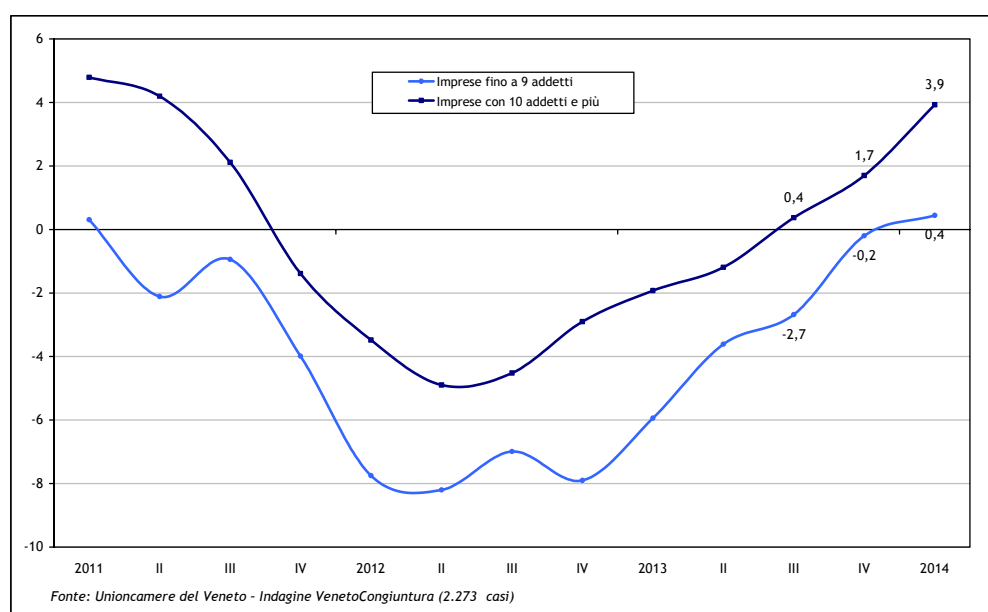


Unioncamere  
Veneto

## Flash Industria 1.2014

Veneto. Andamento della  
produzione industriale  
(var.% su stesso trimestre anno  
precedente).  
I trimestre 2011- I trimestre 2014

Nel primo trimestre 2014, sulla base dell'indagine *VenetoCongiuntura*, la produzione industriale ha registrato un incremento del +3,3 per cento rispetto al corrispondente periodo dello scorso anno. Anche nel confronto con il trimestre precedente si conferma la tendenza positiva: l'indice destagionalizzato<sup>1</sup> della produzione industriale ha segnato un +1,4 per cento (-0,5% il dato grezzo). L'analisi congiunturale del primo trimestre 2014 sull'industria manifatturiera, realizzata da Unioncamere del Veneto con la collaborazione di Confartigianato Veneto, è stata effettuata su un campione di 2.273 imprese con almeno 2 addetti.



Il grado di utilizzo degli impianti è risultato pari al 73,1 per cento, leggermente inferiore al 74,4 per cento registrato nel trimestre precedente.

Sotto il **profilo dimensionale** l'indicatore ha mostrato performance migliori nelle imprese di maggiori dimensioni (con almeno 10 addetti) con un aumento del +3,9 per cento. Anche le microimprese (fino a 9 addetti), dopo 11 trimestri hanno registrato un segno positivo, con una crescita del +0,4 per cento.

Per quanto riguarda le **tipologie di beni** l'indicatore continua ad evidenziare una forte crescita per i beni intermedi (+4,6%) e per quelli di investimento (+3%). Meno marcato è stato l'aumento per i beni di consumo (+1,9%).

A livello **settoriale** si sono registrate variazioni positive per tutti i comparti. In particolare, spiccano le variazioni positive del settore dei mezzi di trasporto con un aumento del 9,3 per cento e del settore delle macchine elettriche ed elettroniche con un +5,5 per cento. Seguono i settori della carta e stampa (+4,1%), del marmo e vetro (+3,9%) e del legno-arredo (+3,8%). Sotto la media regionale si sono attestati i settori delle macchine ed apparecchi meccanici (+2,6%), del tessile, abbigliamento e calzature (+1,7%) e della gomma e plastica (+0,9%).

<sup>1</sup> Variazione riferita alle imprese manifatturiere con almeno 10 addetti.

### Informazioni e chiarimenti:

Unioncamere del Veneto  
Area Studi e Ricerche - Ufficio SISTAN  
Via delle Industrie 19/d  
30175 Venezia-Marghera

Tel. +39 041 0999311  
Fax +39 041 0999303  
centrostudi@ven.camcom.it  
comunica@venetocongiuntura.it  
@Venetocong

## Gli altri indicatori

---

### Fatturato

Il fatturato totale ha messo in evidenza una dinamica positiva del +2,8 per cento rispetto allo stesso trimestre dello scorso anno. Su base congiunturale l'indicatore ha invece registrato una diminuzione del -2,1 per cento. Le performance migliori a livello dimensionale hanno riguardato le medie e piccole imprese (rispettivamente +4,4% e +3%), seguono le grandi e le micro (+1,5% e +0,4%). Le crescite più significative si sono registrate nei settori dei mezzi di trasporto (+8,1%), carta e stampa (+4%) e marmo e vetro (+3,9%). Più debole l'aumento del comparti alimentare e tessile (+0,7% e +1,3%).

La dinamica positiva del fatturato è ascrivibile principalmente all'andamento delle vendite all'estero, ma si riconferma in crescita anche il mercato interno. Il **fatturato interno** ha segnato infatti un incremento del +2,1 per cento su base annua (era +0,6% lo scorso trimestre). Sotto il profilo dimensionale la dinamica migliore è stata evidenziata dalle medie imprese (+4,1%) seguite dalle piccole (+2,5%). Le micro imprese hanno evidenziato un dato lievemente positivo (+0,3%), a fronte di un andamento negativo delle imprese di maggiori dimensioni (-1,1%). I settori con il trend positivo più marcato sono stati i mezzi di trasporto (+12,7%), la carta e stampa (+3,7%) e i metalli e prodotti in metallo (+3,6%). Negativa la performance dell'alimentare che ha registrato un -0,7 per cento.

Il **fatturato estero** ha messo a segno un aumento del +4,2 per cento su base tendenziale (era +4,3% lo scorso trimestre). Tale andamento è stato determinato principalmente dalle medie e piccole (rispettivamente +4,8%, +4,1%) e a seguire dalle grandi imprese (+3,7%). Le micro imprese hanno invece evidenziato una variazione più contenuta (+2,1%). A livello settoriale si evidenziano variazioni positive in tutti i comparti ad eccezione della gomma e plastica (-0,5%). Al contrario, spiccano le variazioni marcatamente positive del marmo e vetro (+9,1%) e del legno e mobile (+8,9%).

### Ordinativi

Gli **ordinativi totali** hanno segnato una performance positiva (+2,4%) in aumento rispetto allo scorso trimestre di 0,7 punti percentuali. A livello dimensionale si è evidenziato un andamento positivo per le medie (+3,5%) e piccole imprese (+2,9%). Debole la performance nelle grandi (0,6%) e nelle micro imprese (0,1%). A livello settoriale i comparti dei mezzi di trasporto e della carta e stampa hanno registrato le dinamiche migliori (+8,3% e +5,6%).

Rimane positivo il trend degli **ordinativi provenienti dal mercato interno** su base annua (+2%), a fronte di una contrazione di 2,1 punti percentuali rispetto al trimestre precedente. L'indicatore ha evidenziato variazioni positive in tutte le classi dimensionali, ad eccezione delle micro imprese (-0,2%). Le uniche performance negative sotto il profilo settoriale sono state registrate dal comparto delle macchine elettriche ed elettroniche (-1%) e da quello tessile (-0,7%).

Gli **ordinativi provenienti dal mercato estero** hanno evidenziato un aumento del +3,2 per cento. Sotto il profilo dimensionale il risultato positivo è attribuibile alle piccole e medie imprese (entrambe +4,1%) ma anche alle micro imprese (+3,1%). Al contrario si è registrata una variazione negativa per le imprese di grandi dimensioni (-0,4%). Il settore della carta e stampa e quello dell'alimentare hanno segnato variazioni particolarmente positive pari a +13,8 e +10,2 per cento.

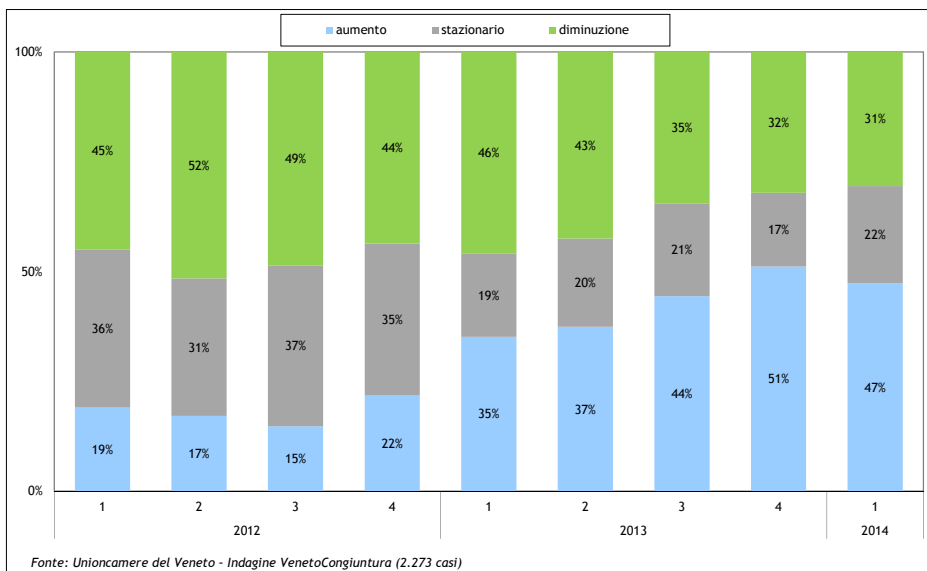
### Occupazione

Battuta d'arresto per il **mercato del lavoro**, dove l'occupazione ha registrato una flessione del -1,2 per cento su base annua, dopo la crescita registrata lo scorso trimestre (+0,8%). La maggiore perdita occupazionale è ascrivibile alle micro e grandi imprese (rispettivamente -3,4% e -2,2%) a fronte di una sostanziale invarianza nelle imprese di piccola e media dimensione. A livello settoriale le diminuzioni hanno interessato in modo particolare i comparti del marmo e vetro (-2,4%), del tessile, abbigliamento e calzature (-2,3%) e del legno-arredo (-1,6%).

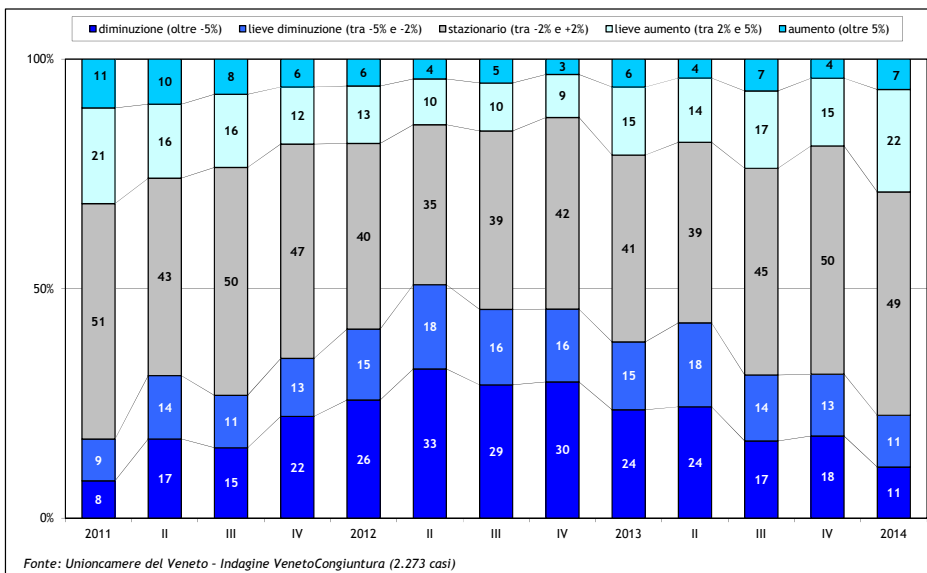
### Previsioni

**Migliorano sensibilmente le aspettative degli imprenditori** per i prossimi tre mesi. Dopo 11 trimestri torna sopra lo zero il saldo tra i giudizi positivi e negativi, +6,5 punti percentuali per la produzione (era -12,5 p.p.) e +7,5 punti percentuali per il fatturato (era -12 p.p.). In miglioramento anche le previsioni per l'occupazione (-2,5, era -7,1 p.p.) e gli ordini, sia interni che esteri (+0,9 e +16,4, erano -17,3 e +5,9 p.p.).

Veneto. Andamento tendenziale della produzione (comp. % risposte). I trimestre 2012- I trimestre 2014



Veneto. Previsioni a 3 mesi della produzione industriale (comp. % risposte). I trimestre 2011- I trimestre 2014



## Indice regionale della produzione industriale (IRPI)

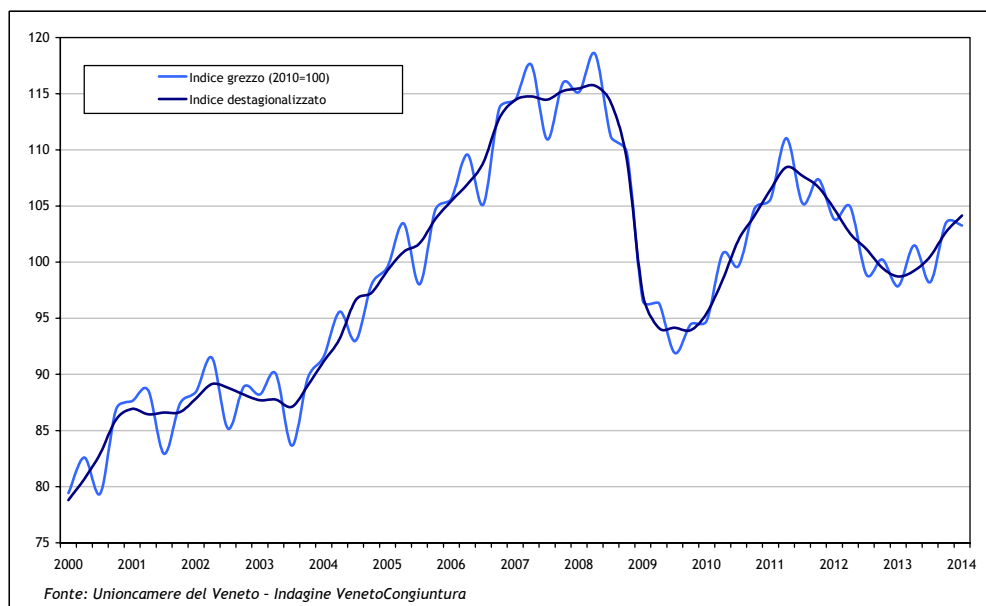
A partire dal primo trimestre 2010, Unioncamere del Veneto ha affinato le elaborazioni sui dati raccolti attraverso le indagini congiunturali sulla base della metodologia adottata dall'Istat. Tale necessità è stata dettata dalla sfavorevole fase congiunturale che sta attraversando l'economia regionale e nazionale, che richiede l'utilizzo di metodi più accurati per misurare le variazioni registrate dai principali indicatori. In particolare le variazioni tendenziali (ottenute confrontando il trimestre in esame con il corrispondente trimestre dell'anno precedente) risultano molto amplificate - per un effetto semplicemente algebrico - in ragione delle forti oscillazioni del ciclo economico registrate su base annua. Pertanto Unioncamere del Veneto, in conformità con la metodologia adottata dall'Istat, calcola un numero indice della produzione industriale regionale (IRPI) con base 2010=100 al quale è stato applicato un procedimento di destagionalizzazione. Nel primo trimestre 2014 l'indice grezzo della produzione industriale con base 2010=100 è stato pari a 103,3 con una diminuzione di -0,2 per cento rispetto all'ultimo trimestre del 2013. **L'indice destagionalizzato della produzione industriale con base 2010=100 è risultato pari a 104,2 in aumento del +1,4 per cento rispetto al trimestre precedente.**

Veneto. Indice della produzione industriale (base 2010=100). I trimestre 2014

	Indici	Variazioni %	
		I 2014 IV 2013	I 2014 I 2013
Produzione industriale: dati grezzi	103,3	-0,2	+3,9
Produzione industriale: dati destagionalizzati	104,2	+1,4	-

(a) Stime provvisorie

Veneto. Indice grezzo e destagionalizzato della produzione industriale. I trimestre 2000- I trimestre 2014



Veneto. Andamento dei principali indicatori congiunturali (var. % su stesso trimestre anno precedente).  
I trimestre 2014

	Produzione	Fatturato	Ordini interni	Ordini esteri	Occupazione
<b>Settore di attività</b>					
Alimentare, bevande e tabacco	3,1	0,7	0,7	10,2	0,8
Tessile, abbigliamento calzature	1,7	1,3	-0,7	0,5	-2,3
Legno e mobile	3,8	2,9	2,1	-1,9	-1,6
Carta e stampa	4,1	4,0	2,9	13,8	0,1
Gomma e plastica	0,9	1,6	1,2	-2,7	0,3
Marmo, vetro, ceramica, altri non met.	3,9	3,9	1,4	5,5	-2,4
Metalli e prodotti in metallo	3,3	3,3	3,2	0,8	0,2
Macchine ed apparecchi meccanici	2,6	3,1	4,0	1,2	-0,6
Macchine elettriche ed elettroniche	5,5	1,5	-1,0	3,4	-1,0
Mezzi di trasporto	9,3	8,1	11,2	6,5	0,2
Altre imprese manifatturiere	2,4	5,0	0,8	7,1	-0,4
<b>Raggr. principale di industria</b>					
Beni strumentali	3,0	3,7	3,9	1,4	0,4
Beni intermedi	4,6	3,5	3,0	2,8	-0,9
Beni consumo	1,9	1,5	0,1	5,1	-2,0
<b>Dimensione di impresa</b>					
Microimprese (2-9 addetti)	0,4	0,4	-0,2	3,1	-3,4
Piccole (10-49 addetti)	4,2	3,0	2,5	4,1	-0,5
Medie (50-249 addetti)	3,8	4,4	3,1	4,1	-0,5
Grandi (250 addetti in più)	3,4	1,5	1,9	-0,4	-2,2
<b>Totale</b>	<b>3,3</b>	<b>2,8</b>	<b>2,0</b>	<b>3,2</b>	<b>-1,2</b>

Fonte: Unioncamere del Veneto - Indagine VenetoCongiuntura (2.273 casi)

Veneto. Previsioni a tre mesi dei principali indicatori congiunturali (saldi % risposte).  
I trimestre 2014

	Produzione	Fatturato	Ordini interni	Ordini esteri	Occupazione
<b>Settore di attività</b>					
Alimentare, bevande e tabacco	1,5	3,1	4,8	16,7	-2,3
Tessile, abbigliamento calzature	5,1	2,4	-5,6	8,6	-5,8
Legno e mobile	-6,2	-4,3	-11,1	-5,7	-5,5
Carta e stampa	2,3	4,8	5,5	4,8	-3,1
Gomma e plastica	8,6	10,3	5,3	26,0	-2,9
Marmo, vetro, ceramica, altri non met.	4,7	9,7	-0,7	23,5	-9,6
Metalli e prodotti in metallo	7,0	7,2	4,2	11,2	-0,6
Macchine ed apparecchi meccanici	19,3	19,1	9,3	33,8	4,2
Macchine elettriche ed elettroniche	7,4	14,6	1,6	29,1	-7,1
Mezzi di trasporto	7,2	22,4	6,1	5,8	6,7
Altre imprese manifatturiere	5,7	5,8	-4,2	13,9	-5,0
<b>Raggr. principale di industria</b>					
Beni strumentali	13,8	16,7	4,1	27,3	-0,7
Beni intermedi	7,8	8,3	3,5	14,8	-1,2
Beni consumo	2,0	2,7	-3,7	12,1	-5,0
<b>Dimensione di impresa</b>					
Microimprese (2-9 addetti)	-1,5	-5,9	-4,5	-2,4	4,3
Piccole (10-49 addetti)	10,0	13,2	4,7	16,6	-3,4
Medie (50-249 addetti)	22,8	29,0	10,1	32,1	2,4
Grandi (250 addetti in più)	21,6	16,3	-2,9	18,1	-3,4
<b>Totale</b>	<b>6,5</b>	<b>7,5</b>	<b>0,9</b>	<b>16,4</b>	<b>-2,5</b>

Fonte: Unioncamere del Veneto - Indagine VenetoCongiuntura (2.273 casi)

Tutti i risultati relativi alle indagini precedenti sono disponibili sul sito [www.venetocongiuntura.it](http://www.venetocongiuntura.it), dove è possibile [iscriversi](#) alla mailing list per ricevere la newsletter trimestrale "VenetoCongiuntura".

NOTA INFORMATIVA AI SENSI DELL'ART. 5 DELLA DELIBERA N. 256/10/CSP  
DELL'AUTORITA' PER LE GARANZIE NELLE COMUNICAZIONI

L'indagine VenetoCongiuntura è stata promossa e realizzata da Unioncamere del Veneto. Il campione regionale, stratificato per provincia, settore e classe di addetti, è composto da 2.273 imprese rispondenti (su 7.210 contatti) ed è statisticamente rappresentativo dell'universo delle imprese manifatturiere con almeno 2 addetti iscritte al Registro Imprese delle CCIAA del Veneto. La rilevazione è stata effettuata con un metodo di raccolta misto dei questionari (CAWI, CATI, FAX) tra il 31 marzo e il 24 aprile 2014 dalla società di rilevazione Questlab srl. Il documento completo è disponibile su [www.agcom.it](http://www.agcom.it).