

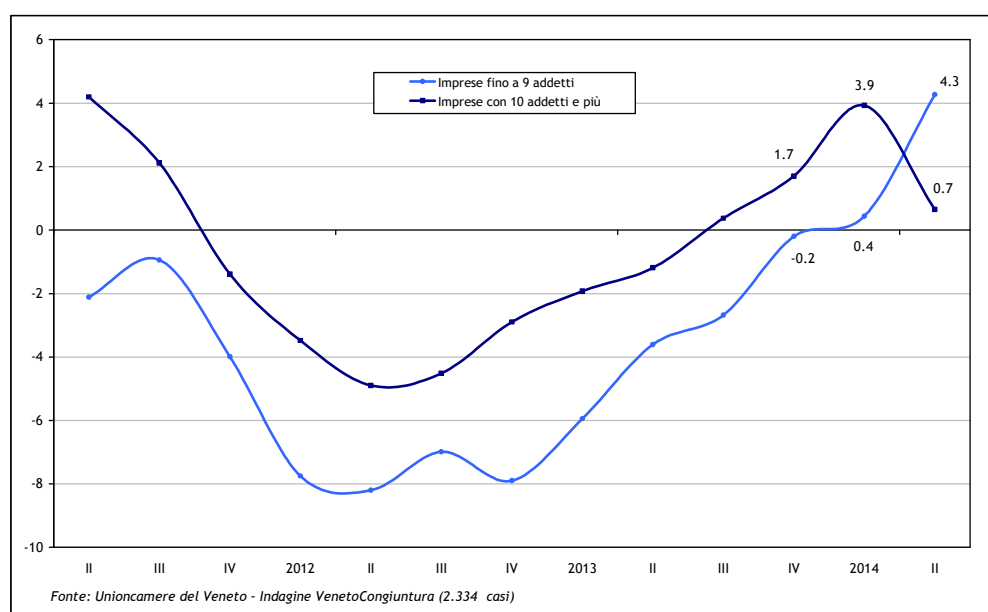


Unioncamere  
Veneto

## Flash Industria 2.2014

Veneto. Andamento della  
produzione industriale  
(var.% su stesso trimestre anno  
precedente).  
Il trimestre 2011- Il trimestre 2014

Nel secondo trimestre 2014, sulla base dell'indagine *VenetoCongiuntura*, la produzione industriale ha registrato un incremento del +1,2 per cento rispetto al corrispondente periodo dello scorso anno. Anche nel confronto con il trimestre precedente si conferma la tendenza positiva: l'indice destagionalizzato<sup>1</sup> della produzione industriale ha segnato un +0,7 per cento (+3,8% il dato grezzo). L'analisi congiunturale del primo trimestre 2014 sull'industria manifatturiera, realizzata da Unioncamere del Veneto con la collaborazione di Confartigianato Veneto, è stata effettuata su un campione di 2.334 imprese con almeno 2 addetti.



Il grado di utilizzo degli impianti si è attestato al 72,9 per cento della piena capacità produttiva, in diminuzione di -0,2 punti percentuali rispetto al trimestre precedente.

Sotto il **profilo dimensionale** la variazione positiva della produzione è stata determinata in particolar modo dalle microimprese (fino a 9 addetti) con un aumento del +4,3 per cento. Meno significativo l'incremento delle imprese di maggiori dimensioni (con almeno 10 addetti) che hanno registrato un valore pari a +0,7 per cento.

Per quanto riguarda le **tipologie di beni** l'indicatore evidenzia una forte crescita per i beni di investimento (+2,4%). Meno marcato è stato l'aumento per i beni intermedi (+1,1%) e per quelli di consumo (+0,9%).

A livello **settoriale** spiccano le variazioni positive del settore alimentare (+4,6%), delle macchine e apparecchi meccanici (+2,8%), della carta e stampa (+2,6%) e dei mezzi di trasporto (+2,3%). Performance positive ma meno marcate per l'industria del marmo e vetro (+1,7%), del tessile (1,6%), delle macchine elettriche (+1,3%) e della gomma e plastica (+1,2%). Sotto la media regionale si è attestato il settore del legno e mobile con una variazione pari a +0,2 per cento mentre è risultata negativa la performance dei metalli e prodotti in metallo (-0,4%).

<sup>1</sup> Variazione riferita alle imprese manifatturiere con almeno 10 addetti.

### Informazioni e chiarimenti:

Unioncamere del Veneto  
Area Studi e Ricerche - Ufficio SISTAN  
Via delle Industrie 19/d  
30175 Venezia-Marghera

Tel. +39 041 0999311  
Fax +39 041 0999303  
centrostudi@ven.camcom.it  
comunica@venetocongiuntura.it  
@Venetocong

## Gli altri indicatori

---

### Fatturato

Il fatturato totale ha evidenziato una dinamica positiva del +1,2 per cento rispetto allo stesso trimestre dello scorso anno. Anche su base congiunturale l'indicatore conferma una crescita con una variazione pari a +4,9 per cento. Le performance migliori a livello dimensionale hanno riguardato le medie e le micro imprese (+3% e +1,5%). Seguono positive le aziende di piccole dimensioni (+0,6%) mentre quelle grandi registrano il segno meno (-0,8%). Le crescite più significative si sono registrate nei settori dei mezzi di trasporto (+8,8%), dell'alimentare (+6,6%), della carta e stampa e del tessile (entrambi +3%). Negative le variazioni dei comparti marmo e vetro (-2,3%) e metalli e prodotti in metallo (-2%).

La dinamica positiva del fatturato è ascrivibile all'andamento positivo delle vendite all'estero, mentre permane una situazione di stagnazione del mercato domestico. Il **fatturato interno** ha registrato infatti una contrazione del -0,2 per cento (era +2,1% lo scorso trimestre). A livello dimensionale tale andamento è stato determinato dalle imprese di grandi e piccole dimensioni (-1,1% e -0,9%). Positive invece le performance delle medie e micro imprese (+1,1% e +0,6%). A livello settoriale registrano un segno negativo i comparti del marmo e vetro (-4,6%), dei metalli e prodotti in metallo (-2,7%), del legno e mobile (-1,9%) e del tessile (-0,7%). Al contrario, spiccano le variazioni marcatamente positive dei mezzi di trasporto (+7,9%), dell'alimentare (+5,9%) e della carta e stampa (+3,3%). Il **fatturato estero** ha messo a segno un aumento del +4,1 per cento su base tendenziale, in linea con lo scorso trimestre (era +4,2%). Sotto il profilo dimensionale la dinamica è risultata particolarmente positiva per tutte le dimensioni di impresa ad eccezione delle grandi aziende che hanno segnato una diminuzione del -0,2 per cento. Tutti i settori sono risultati in aumento con variazioni più marcate nei comparti del tessile (+9,5%), dell'alimentare e dei mezzi di trasporto (entrambi +9,3%) e del legno e mobile (+9%).

### Ordinativi

Gli **ordinativi totali** hanno segnato una performance positiva pari a +2,7 per cento in aumento rispetto allo scorso trimestre (era +2,4%). A livello dimensionale si è evidenziato un andamento positivo del +3,1 per cento per le imprese di maggiori dimensioni (con almeno 10 addetti) mentre è risultata debole la performance delle micro (fino a 9 addetti) con un +0,6 per cento. Sotto il profilo settoriale i comparti dei mezzi di trasporto e dell'alimentare hanno registrato le dinamiche migliori (+9,7% e +6,4%); negativa la variazione del marmo e vetro (-3,1%).

Rimane positivo il trend degli **ordinativi provenienti dal mercato interno** su base annua (+1,9%). L'indicatore ha evidenziato variazioni positive in tutte le classi dimensionali, con un picco per le imprese di grandi dimensioni (+5,7%). Le uniche performance negative sotto il profilo settoriale sono state registrate dai comparti marmo e vetro (-4,7%), legno (-2%), gomma e plastica (-1,8%) e tessile (-0,4%).

Gli **ordinativi provenienti dal mercato estero** hanno evidenziato un aumento del +4,2 per cento. Sotto il profilo dimensionale il risultato positivo è attribuibile in particolar modo alle piccole e micro imprese (+6% e +4,3%) mentre le medie e grandi aziende segnano variazioni sotto la media regionale. I settori legno e mobile e mezzi di trasporto hanno segnato performance particolarmente positive pari a +12,1 e +9,2 per cento.

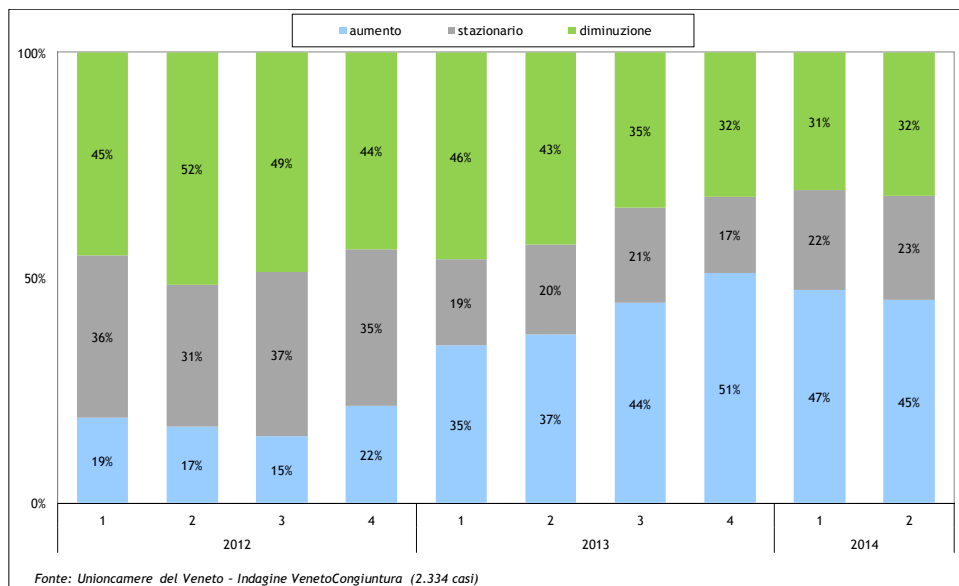
### Occupazione

Il mercato del lavoro ha registrato un lieve aumento del +0,6 per cento su base annua in controtendenza rispetto allo scorso trimestre (era -1,2%). Le grandi imprese hanno subito una forte perdita occupazionale (-5,2%) mentre le altre dimensioni d'impresa hanno registrato variazioni in linea con la media regionale. A livello settoriale la variazione positiva del comparto alimentare (+8,3%) si contrappone a quella in forte diminuzione del marmo e vetro (-3,5%) e della carta e stampa (-2,3%).

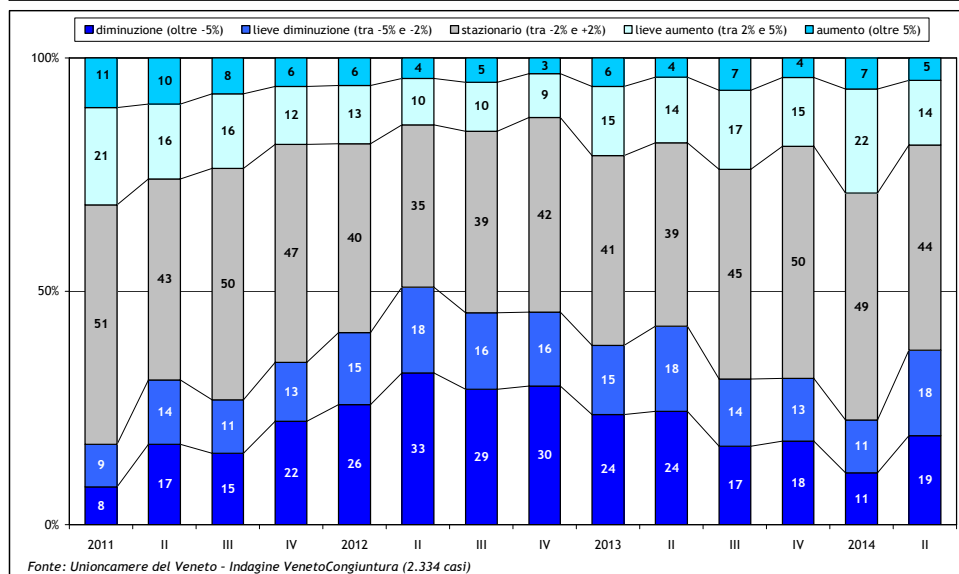
### Previsioni

Tornano negative le aspettative degli imprenditori per i prossimi tre mesi. Il saldo tra chi si attende un incremento e chi una diminuzione si attesta a -18,8 per cento per la produzione (era +6,5 p.p. lo scorso trimestre), -14,9 per il fatturato (era +7,5 p.p.) e -6,4 per l'occupazione (era +16,4 p.p.). Rimangono negative le previsioni degli ordini interni che peggiorano di 19,2 p.p. Positivo il segno per gli ordini esteri (+0,1%) che però perdono 0,8 p.p. rispetto allo scorso trimestre.

Veneto. Andamento tendenziale della produzione (comp. % risposte). I trimestre 2012- II trimestre 2014



Veneto. Previsioni a 3 mesi della produzione industriale (comp. % risposte). I trimestre 2011- II trimestre 2014



## Indice regionale della produzione industriale (IRPI)

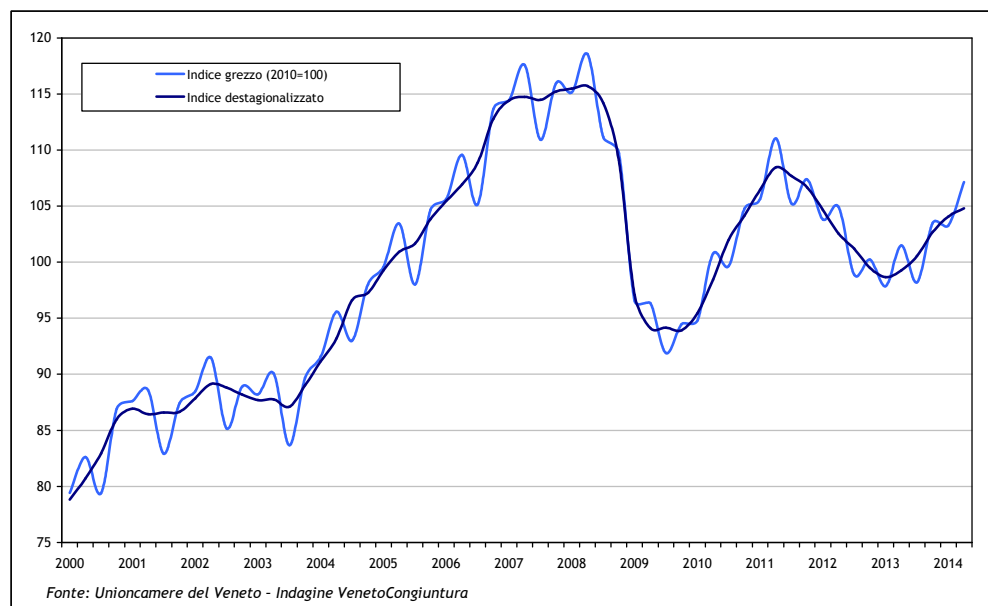
A partire dal primo trimestre 2010, Unioncamere del Veneto ha affinato le elaborazioni sui dati raccolti attraverso le indagini congiunturali sulla base della metodologia adottata dall'Istat. Tale necessità è stata dettata dalla sfavorevole fase congiunturale che sta attraversando l'economia regionale e nazionale, che richiede l'utilizzo di metodi più accurati per misurare le variazioni registrate dai principali indicatori. In particolare le variazioni tendenziali (ottenute confrontando il trimestre in esame con il corrispondente trimestre dell'anno precedente) risultano molto amplificate - per un effetto semplicemente algebrico - in ragione delle forti oscillazioni del ciclo economico registrate su base annua. Pertanto Unioncamere del Veneto, in conformità con la metodologia adottata dall'Istat, calcola un numero indice della produzione industriale regionale (IRPI) con base 2010=100 al quale è stato applicato un procedimento di destagionalizzazione. Nel secondo trimestre 2014 l'indice grezzo della produzione industriale con base 2010=100 è stato pari a 107,2 con un aumento di +3,8 per cento rispetto al primo trimestre dell'anno. **L'indice destagionalizzato della produzione industriale con base 2010=100 è risultato pari a 104,8 in aumento del +0,7 per cento rispetto al trimestre precedente.**

Veneto. Indice della produzione industriale (base 2010=100).  
 II trimestre 2014

	Indici	Variazioni %	
		II 2014 I 2014	II 2014 II 2013
Produzione industriale: dati grezzi	107,2	+3,8	+0,7
Produzione industriale: dati destagionalizzati	104,8	+0,7	-

(a) Stime provvisorie

Veneto. Indice grezzo e destagionalizzato della produzione industriale.  
 I trimestre 2000- II trimestre 2014



Veneto. Andamento dei principali indicatori congiunturali (var. % su stesso trimestre anno precedente).  
 Il trimestre 2014

	Produzione	Fatturato	Ordini interni	Ordini esteri	Occupazione
<b>Settore di attività</b>					
Alimentare, bevande e tabacco	4,6	6,6	6,6	5,9	8,3
Tessile, abbigliamento calzature	1,6	3,0	-0,4	6,6	0,4
Legno e mobile	0,2	1,0	-2,0	12,1	-1,5
Carta e stampa	2,6	3,0	3,1	1,4	-2,3
Gomma e plastica	1,2	1,7	-1,8	7,5	1,5
Marmo, vetro, ceramica, altri non met.	1,7	-2,3	-4,7	1,1	-3,5
Metalli e prodotti in metallo	-0,4	-2,0	1,5	6,2	0,6
Macchine ed apparecchi meccanici	2,8	0,4	4,1	1,9	1,1
Macchine elettriche ed elettroniche	1,3	2,3	1,5	0,4	-1,6
Mezzi di trasporto	2,3	8,8	10,6	9,2	-0,9
Altre imprese manifatturiere	-1,3	5,2	1,2	1,2	-0,4
<b>Raggr. principale di industria</b>					
Beni strumentali	2,4	1,6	3,9	0,9	1,7
Beni intermedi	1,1	0,7	1,2	8,3	-0,5
Beni consumo	0,9	1,5	2,1	2,9	1,3
<b>Dimensione di impresa</b>					
Microimprese (2-9 addetti)	4,3	1,5	0,2	4,3	0,6
Piccole (10-49 addetti)	0,7	0,6	2,0	6,0	0,4
Medie (50-249 addetti)	1,1	3,0	1,6	3,6	0,7
Grandi (250 addetti in più)	-0,3	-0,8	5,7	2,4	-5,2
<b>Totale</b>	<b>1,2</b>	<b>1,2</b>	<b>1,9</b>	<b>4,2</b>	<b>0,6</b>

Fonte: Unioncamere del Veneto - Indagine VenetoCongiuntura (2.334 casi)

Veneto. Previsioni a tre mesi dei principali indicatori congiunturali (saldi % risposte).  
 Il trimestre 2014

	Produzione	Fatturato	Ordini interni	Ordini esteri	Occupazione
<b>Settore di attività</b>					
Alimentare, bevande e tabacco	-2,7	-2,5	-9,7	29,7	-5,7
Tessile, abbigliamento calzature	-21,2	-17,6	-28,2	4,1	-9,6
Legno e mobile	-26,1	-22,5	-29,2	-15,3	-11,5
Carta e stampa	-26,4	-27,8	-26,0	-2,4	-12,9
Gomma e plastica	-17,9	-15,3	-18,3	-8,9	2,0
Marmo, vetro, ceramica, altri non met,	-26,6	-22,0	-28,8	-8,9	-7,6
Metalli e prodotti in metallo	-18,7	-14,4	-17,7	2,3	-3,9
Macchine ed apparecchi meccanici	-13,5	-6,1	-16,9	7,5	-1,8
Macchine elettriche ed elettroniche	-18,5	-13,4	-22,0	-2,8	-9,2
Mezzi di trasporto	-14,8	-4,0	-13,7	-5,6	0,2
Altre imprese manifatturiere	-31,5	-30,9	-31,6	-11,3	-7,5
<b>Raggr. principale di industria</b>					
Beni strumentali	-12,5	-4,2	-18,7	6,4	-2,1
Beni intermedi	-21,1	-17,0	-20,9	-1,6	-7,2
Beni consumo	-18,4	-16,7	-24,1	-1,5	-7,2
<b>Dimensione di impresa</b>					
Microimprese (2-9 addetti)	-26,8	-26,1	-28,4	-16,3	-8,4
Piccole (10-49 addetti)	-15,9	-10,9	-19,2	1,2	-5,3
Medie (50-249 addetti)	-5,8	3,4	-11,0	12,3	-5,7
Grandi (250 addetti in più)	6,2	15,7	-6,2	18,1	-4,8
<b>Totale</b>	<b>-18,8</b>	<b>-14,9</b>	<b>-21,7</b>	<b>0,1</b>	<b>-6,4</b>

Fonte: Unioncamere del Veneto - Indagine VenetoCongiuntura (2.334 casi)

Tutti i risultati relativi alle indagini precedenti sono disponibili sul sito [www.venetocongiuntura.it](http://www.venetocongiuntura.it), dove è possibile [iscriversi](#) alla mailing list per ricevere la newsletter trimestrale "VenetoCongiuntura".

NOTA INFORMATIVA AI SENSI DELL'ART, 5 DELLA DELIBERA N, 256/10/CSP  
DELL'AUTORITA' PER LE GARANZIE NELLE COMUNICAZIONI

L'indagine VenetoCongiuntura è stata promossa e realizzata da Unioncamere del Veneto, Il campione regionale, stratificato per provincia, settore e classe di addetti, è composto da 2.334 imprese rispondenti (su 7.028 contatti) ed è statisticamente rappresentativo dell'universo delle imprese manifatturiere con almeno 2 addetti iscritte al Registro Imprese delle CCIAA del Veneto, La rilevazione è stata effettuata con un metodo di raccolta misto dei questionari (CAWI, CATI, FAX) tra il 1 luglio e il 25 luglio 2014 dalla società di rilevazione Questlab srl, Il documento completo è disponibile su [www.agcom.it](http://www.agcom.it).