



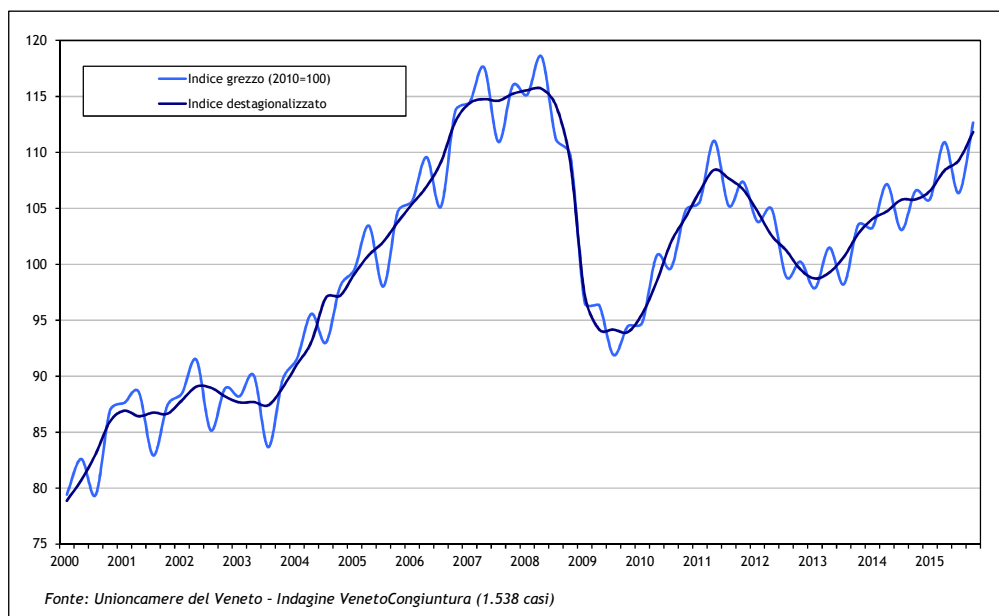
Unioncamere
Veneto

Flash Industria 4.2015

Veneto. Indice regionale della
produzione industriale
(dati grezzi e destagionalizzati).
I trimestre 2000- IV trimestre 2015

Nel quarto trimestre 2015, sulla base dell'indagine *VenetoCongiuntura*, la **produzione industriale ha registrato un incremento del +2,3 per cento** rispetto al corrispondente periodo dello scorso anno. Rispetto al trimestre precedente l'**indice destagionalizzato¹ della produzione industriale ha registrato un incremento del 2,3 per cento**, (5,9% il dato congiunturale grezzo) in netto aumento rispetto al terzo trimestre (era +0,9%).

L'analisi congiunturale del quarto trimestre 2015 sull'industria manifatturiera, realizzata da Unioncamere del Veneto con la collaborazione di Confartigianato Veneto, è stata effettuata su un campione di 2.252 imprese con almeno 2 addetti.



Nella media dell'intero anno 2015 la **produzione industriale** ha registrato un incremento dell'**1,8 per cento**, confermando il ritmo di crescita registrato nello scorso anno (+1,8% la media annua del 2014).

Sotto il **profilo dimensionale** la dinamica positiva della produzione è stata determinata dalle classi dimensionali più contenute. Spicca la variazione positiva delle medie imprese (50-249 addetti) con un +3,9 per cento, seguite dalle imprese di piccole dimensioni (10-49 addetti) che hanno evidenziato un valore pari a +2,1 per cento. Una variazione più contenuta è stata registrata dalle micro imprese (+1,3%), mentre una lieve flessione si evidenzia per le grandi aziende (250 addetti e più), perdendo uno 0,5 per cento.

L'analisi della produzione industriale per **tipologia di bene** evidenzia una crescita più marcata per i beni di investimento (+2,6%), mentre i beni intermedi e di consumo registrano rispettivamente del +2,3 e +2,2 per cento.

Sotto il **profilo settoriale** spiccano le variazioni positive del legno e mobile (+4,5%), della carta e stampa (+4,2%), della gomma e plastica (+3,7%) e del marmo, vetro e ceramica (+3,6%). A seguire si trova l'aumento delle macchine ed apparecchi

Informazioni e chiarimenti:

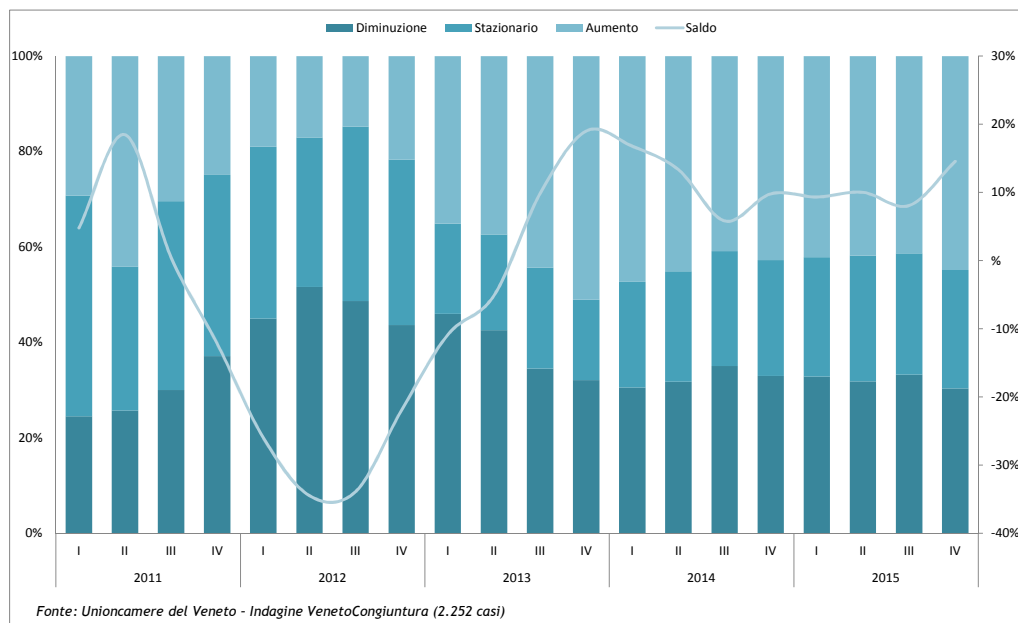
Unioncamere del Veneto
Area Studi e Ricerche - Ufficio SISTAN
Via delle Industrie 19/d
30175 Venezia-Marghera

Tel. +39 041 0999311
Fax +39 041 0999303
centrostudi@ven.camcom.it
comunica@venetocongiuntura.it
twitter@Venetocong

¹ Variazione riferita alle imprese manifatturiere con almeno 10 addetti.

meccanici e delle macchine elettriche ed elettroniche (entrambi +2,7%) e dell'alimentare (+2,4%). Solo il settore del tessile, abbigliamento e calzature ha registrato una lieve diminuzione della produzione industriale (-0,9%).

Veneto. Andamento tendenziale della produzione (comp.% risposte). I trimestre 2011- IV trimestre 2015



Il quarto trimestre 2015 mostra un miglioramento della quota di imprese con livelli produttivi in crescita rispetto a quella in contrazione, che guadagna circa 4 punti percentuali. La **quota di imprese in crescita** (45% del totale, era 41%) rimane superiore a quella delle imprese in flessione (30%, era il 33%), comportando un sostanziale aumento del saldo delle risposte (+15 punti percentuali, era pari a +8 nel trimestre precedente).

Il **tasso di utilizzo degli impianti** si è attestato al 75,3 per cento, esattamente 2 punti percentuali in più rispetto al trimestre precedente. Si registrano valori al di sopra della media per i comparti alimentare e bevande (78,2%), carta e stampa (77,5%) macchine ed apparecchi meccanici (76,6%) e metalli e prodotti in metallo (76,5%). I valori minimi riguardano i settori del marmo, vetro e ceramica (71,6%) e delle macchine elettriche ed elettroniche (70,6%).

Il **livello delle giacenze dei prodotti finiti** è ritenuto adeguato dal 49,9 per cento delle imprese mentre si valutano le giacenze scarse nel 7,4 per cento dei casi. Per il 6,6 per cento delle imprese le giacenze sono in esubero mentre la quota di imprese che non tiene giacenze è pari al 36,1 per cento. A livello settoriale sono le imprese dell'alimentari e bevande che ritengono adeguate le giacenze nel 62,1 per cento dei casi, seguite dalle imprese della gomma e plastica (adeguate per il 57,6%). Sotto il profilo dimensionale, spiccano le grandi e medie imprese che dichiarano adeguate le giacenze ripetitivamente nel 93,7 e 77,1 per cento dei casi.

La **produzione assicurata dal portafoglio ordini** raccolti nel trimestre in esame (ottobre-dicembre 2015) si è attestata su un valore medio di 45 giorni, in aumento rispetto allo scorso trimestre (era di 41 giorni), trainata dal settore delle macchine e apparecchi meccanici (75 giorni di produzione assicurata), dal comparto dell'alimentari e bevande (52 giorni) e dai mezzi di trasporto (50 giorni).

Gli altri indicatori

Fatturato

Il **fatturato totale** ha evidenziato una dinamica tendenziale positiva del +2,6 per cento, in aumento rispetto alla variazione del trimestre precedente (era +1,9%). Le performance migliori a livello dimensionale hanno riguardato le medie imprese (+3,9%). Seguono positive anche le micro e grandi aziende che hanno registrato rispettivamente un +2,1 e +2,7 per cento. Le crescite più significative si sono registrate nei settori del marmo, vetro e ceramica (+5%), il legno e mobile (+4,8%), gomma e plastica (+4,7%) e delle macchine elettriche ed elettroniche (+4,1%). Solo il comparto del tessile, abbigliamento e calzature ha evidenziato una lieve variazione negativa pari al -0,5 per cento.

La dinamica positiva del fatturato è ascrivibile sia all'andamento positivo delle vendite all'estero, sia al trend favorevole delle vendite nel mercato domestico. Il **fatturato interno** infatti ha registrato una tendenza positiva con una variazione pari a +2,4 per cento. A livello dimensionale spicca la variazione delle medie imprese (+3,3%) seguite dalle piccole aziende (+2,2%). A livello settoriale registrano un segno particolarmente positivo i comparti dei mezzi di trasporto (+5,7%), del legno e mobile (+5,2%) e della gomma e plastica (+4,9%). Negativa la variazione del tessile, abbigliamento e calzature (-1,1%).

Il **fatturato estero** ha messo a segno un aumento del +3,2 per cento su base tendenziale, in aumento rispetto allo scorso trimestre (era +2,8%). Sotto il profilo dimensionale spiccano le dinamiche positive delle micro e medie imprese (rispettivamente +4,9 e +4,6%) seguite dalle aziende di grandi dimensioni (+3,7%). Ad esclusione per il settore dei mezzi di trasporto cuna una lieve flessione del -0,9 per cento, tutti i settori hanno registrato dinamiche in aumento o di stazionarietà.

Ordinativi

Gli **ordinativi totali** hanno segnato una performance positiva pari a +2,8 per cento, in lieve aumento rispetto allo scorso trimestre (+2,4%). A livello dimensionale i dati hanno evidenziato un aumento marcato per le medie imprese (10-49 addetti, +3,6%) e le grandi (più di 250 addetti, +3,4%). A livello settoriale, tutti i settori sono risultati in aumento con variazioni più marcate per i comparti del legno e mobile (+4,8%), marmo, vetro e ceramiche (+4,1%) e della gomma e plastica (+3,7%).

In aumento il trend degli **ordinativi provenienti dal mercato interno** su base annua che segnano un +2,1 per cento (era +2,2% lo scorso trimestre). L'indicatore evidenzia variazioni positive per tutte le diverse dimensioni aziendali, in particolare per le medie imprese che registrano un +2,8 per cento. Performance positive per tutti i comparti in particolare per le aziende della gomma e plastica (+3,8%), del legno e mobile (+3,3%) e del marmo, vetro e ceramica (+3%).

Gli **ordinativi provenienti dal mercato estero** hanno evidenziato un aumento del +4,1 per cento, in aumento rispetto allo scorso trimestre (era del +2,7%). Sotto il profilo dimensionale il risultato positivo è attribuibile in particolare alle grandi e alle micro imprese (+6,1% e +4,4%). Tutti gli settori hanno segnato performance positive con incrementi elevati per il legno e mobile (+9,3%), metalli e prodotti in metallo (+7,8%), dei mezzi di trasporto (+6,8%) e dei metalli e prodotti in metallo (+6,4%).

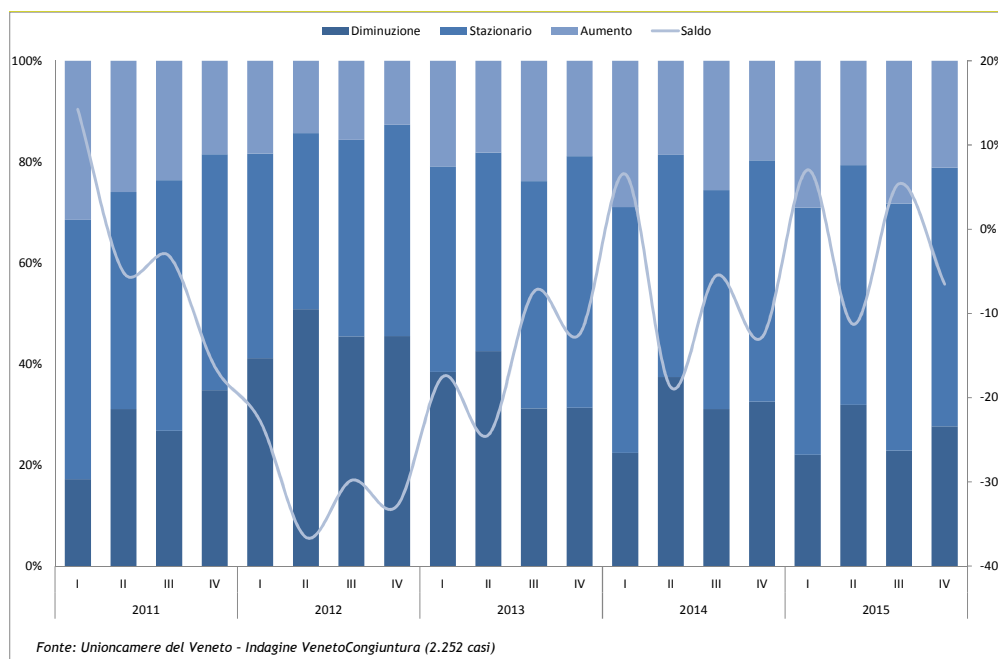
Occupazione

Nelle imprese manifatturiere l'**occupazione ha evidenziato una dinamica positiva**, pari a +2,2 per cento, ancora più in crescita rispetto allo scorso trimestre (+1,7%). La dinamica occupazionale è ascrivibile principalmente al risultato positivo delle medie imprese (+3%). A livello settoriale si è registrata una variazione assai positiva per il comparto dell'alimentare e bevande (+16,5%), rispetto a lievi variazioni positive o situazioni di stazionarietà per gli altri comparti. Due sono i settori che registrano invece variazioni negative, il marmo, vetro e ceramica (-1,4%) e i mezzi di trasporto (-1,1%).

Previsioni

Le **aspettative degli imprenditori** per i primi tre mesi del 2016 mostrano un segnale negativo rispetto alle previsioni positive registrate nel trimestre precedente. I saldi tra coloro che prevedono un incremento e coloro che attendono una flessione sono risultati positivi solo per l'indicatore degli ordini esterni (+6,5 p.p.), mentre gli altri indicatori registrano saldi negativi. Ancora in calo le aspettative per l'occupazione (da -1 a -4,3 punti percentuali). Anche i saldi delle risposte per la produzione e per il fatturato hanno mostrato valori negativi, rispettivamente -6,5 e -5,6 punti percentuali (da 5,4 e 8 p.p. lo scorso trimestre). Crolla il saldo relativo agli ordini dal mercato interno che segna una diminuzione di 9 punti percentuali (era +3 p.p. lo scorso trimestre).

Veneto. Previsioni a 3 mesi della produzione industriale (comp. % risposte). I trimestre 2011- IV trimestre 2015



Indice regionale della produzione industriale (IRPI)

Nel quarto trimestre 2015 l'indice grezzo della produzione industriale con base 2010=100 è risultato pari a 112,7 registrando un considerevole miglioramento rispetto al terzo trimestre dell'anno, pari al +5,9 per cento.

L'indice destagionalizzato della produzione industriale con base 2010=100 è risultato pari a 111,8 con un aumento dello 2,3 per cento rispetto al trimestre precedente².

Veneto. Indice della produzione industriale (base 2010=100).
IV trimestre 2015

	Indici	Variazioni %	
		IV 2015 III 2015	IV 2015 IV 2014
Produzione industriale: dati grezzi	112,7	+5,9	+2,5
Produzione industriale: dati destagionalizzati	111,8	+2,3	-

(a) Stime provvisorie

La produzione industriale in Europa: confronti territoriali

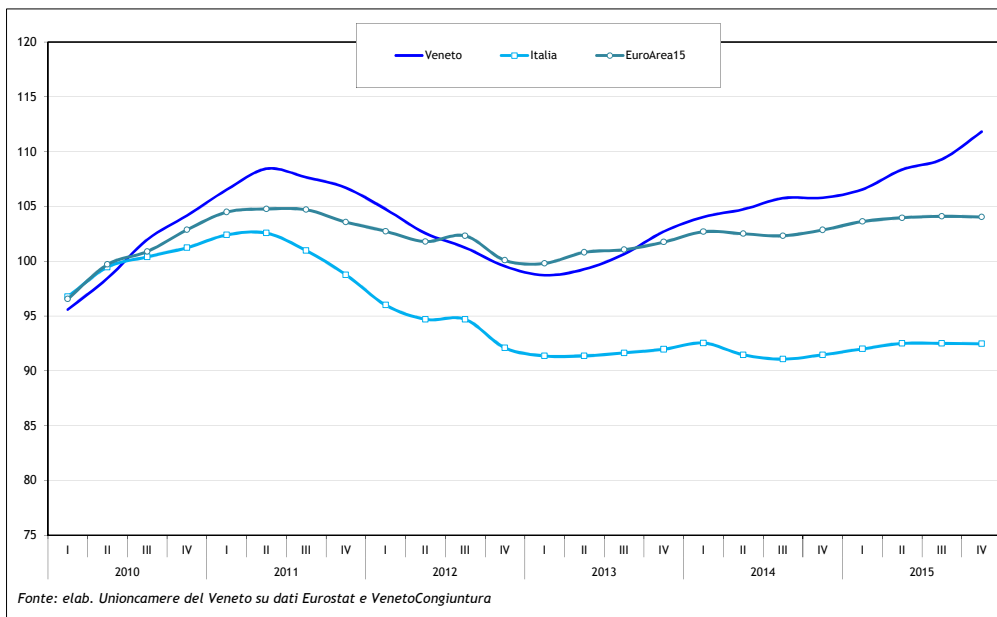
Unioncamere del Veneto propone la diffusione di statistiche congiunturali su scala europea, mettendo a confronto la dinamica della produzione industriale del Veneto (dati destagionalizzati) e quella della produzione industriale riguardanti l'Italia, l'Area Euro e due regioni europee a forte vocazione industriale, come il **Baden-Württemberg** (Germania) e la **Catalunya** (Spagna).

Nel quarto trimestre 2015, in Veneto migliora la ripresa dei livelli produttivi registrando una variazione del +2,3 per cento (era +0,9% nel trimestre precedente). Non si registra la medesima dinamica per i livelli produttivi dell'industria italiana, che segnalano un momento di stazionarietà rispetto al trimestre precedente. Si evidenzia invece una situazione di lieve diminuzione (-0,1%) nella performance produttiva dell'**Area Euro (EA15)**.

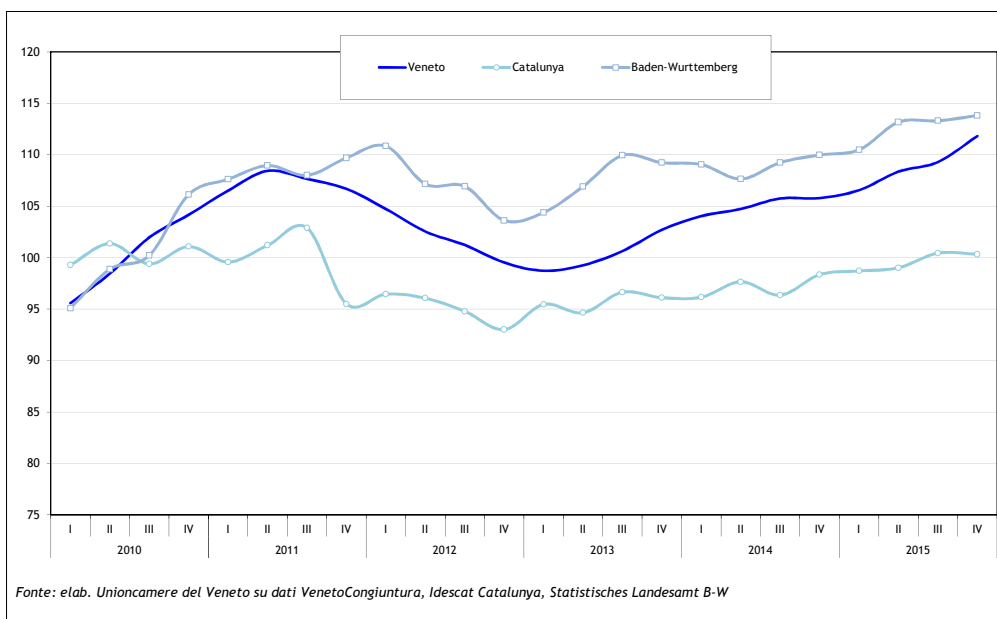
Sulla base degli ultimi dati disponibili, nel quarto trimestre 2015 l'andamento della produzione industriale in Veneto evidenzia una dinamica più favorevole rispetto a quello registrato nella regione del **Baden-Württemberg** (+0,5%), che mostra un lieve recupero dei livelli produttivi su base congiunturale. Al contrario la regione spagnola della **Catalunya** registra una lieve contrazione della produzione industriale (-0,1%), in rallentamento, dopo quattro trimestri in cui l'andamento della produzione industriale aveva registrato una dinamica in netta ripresa.

² Unioncamere del Veneto, in conformità con la metodologia adottata dall'Istat, calcola un numero indice della produzione industriale regionale (IRPI) con base 2010=100 al quale è stato applicato un procedimento di destagionalizzazione. L'IRPI è riferito alle imprese manifatturiere con almeno 10 addetti.

Veneto, Italia, EA15.
Indice della produzione industriale
(2010=100, dati destagionalizzati).
I trimestre 2010 - IV trimestre 2015



Veneto, Catalunya, Baden-Württemberg.
Indice della produzione industriale
(2010=100, dati destagionalizzati).
I trimestre 2010 - IV trimestre 2015



Veneto. Andamento dei principali indicatori congiunturali (var.% su stesso trimestre anno precedente). IV trimestre 2015

	Produzione	Fatturato	Ordini interni	Ordini esteri	Occupazione
Settore di attività					
Alimentare, bevande e tabacco	2,4	1,8	2,6	0,7	16,5
Tessile, abbigliamento calzature	-0,9	-0,6	1,4	1,8	1,3
Legno e mobile	4,5	4,8	3,3	9,3	-0,8
Carta e stampa	4,2	3,1	1,5	3,9	1,3
Gomma e plastica	3,7	4,7	3,8	3,4	3,3
Marmo, vetro, ceramica, altri non met.	3,6	5,0	3,0	6,4	-1,4
Metalli e prodotti in metallo	1,5	1,6	1,7	7,8	1,0
Macchine ed apparecchi meccanici	2,7	3,2	1,9	3,5	0,6
Macchine elettriche ed elettroniche	2,7	4,1	0,1	6,8	0,7
Mezzi di trasporto	0,1	1,8	5,7	-3,2	-1,1
Altre imprese manifatturiere	2,7	2,7	0,9	4,4	3,7
Raggr. principale di industria					
Beni strumentali	2,6	1,9	3,1	3,6	-0,2
Beni intermedi	2,3	2,7	2,4	4,9	1,3
Beni consumo	2,2	3,0	1,4	3,5	4,8
Dimensione di impresa					
Microimprese (2-9 addetti)	1,3	2,1	0,8	4,4	0,1
Piccole (10-49 addetti)	2,1	1,8	2,5	2,3	0,8
Medie (50-249 addetti)	3,9	3,9	2,8	4,6	2,8
Grandi (250 addetti in più)	-0,5	2,7	0,7	6,1	7,3
Totale	2,3	2,6	2,1	4,1	2,2

Fonte: Unioncamere del Veneto - Indagine VenetoCongiuntura (2.252 casi)

Veneto. Previsioni a tre mesi dei principali indicatori congiunturali (saldi % risposte). IV trimestre 2015

	Produzione	Fatturato	Ordini interni	Ordini esteri	Occupazione
Settore di attività					
Alimentare, bevande e tabacco	-5,2	-10,1	-16,8	5,8	-6,6
Tessile, abbigliamento calzature	-10,7	-12,6	-13,1	0,8	-8,1
Legno e mobile	-18,1	-19,2	-17,7	12,4	-15,0
Carta e stampa	-9,1	-6,5	-11,0	-14,3	1,9
Gomma e plastica	-9,0	-9,6	-10,9	8,1	-7,7
Marmo, vetro, ceramica, altri non met,	-16,9	-14,8	-17,8	-10,0	-12,4
Metalli e prodotti in metallo	3,3	6,6	4,5	8,8	1,1
Macchine ed apparecchi meccanici	1,6	5,5	-3,6	16,2	1,1
Macchine elettriche ed elettroniche	-4,2	-6,3	-12,2	-4,1	-5,5
Mezzi di trasporto	4,2	17,7	4,8	26,8	7,8
Altre imprese manifatturiere	-17,2	-11,4	-17,8	6,6	11,9
Raggr. principale di industria					
Beni strumentali	1,3	7,4	-0,6	19,6	1,0
Beni intermedi	-6,0	-5,7	-8,3	3,2	-5,1
Beni consumo	-10,5	-11,0	-13,3	3,1	-5,6
Dimensione di impresa					
Microimprese (2-9 addetti)	-13,5	-14,1	-15,6	-1,1	-6,6
Piccole (10-49 addetti)	-3,4	-1,3	-6,4	5,7	-3,7
Medie (50-249 addetti)	6,4	7,5	4,4	18,8	2,2
Grandi (250 addetti in più)	8,5	2,2	20,4	23,1	-6,8
Totale	-6,5	-5,6	-9,0	6,5	-4,3

Fonte: Unioncamere del Veneto - Indagine VenetoCongiuntura (2.252 casi)